



Ministerio de  
Hacienda

7 de octubre de 2014



# Estado de la Hacienda Pública 2014

---

Alberto Arenas de Mesa  
Ministro de Hacienda

---



# Agenda

- 1. Situación Macroeconómica 2014 y Perspectivas para 2015.**
- 2. Ecuaciones para un Crecimiento Inclusivo.**
- 3. El Programa Económico del Gobierno: Compromisos para el Chile de Todos.**
- 4. La Reforma Tributaria: Mucho Más que un Cambio Impositivo.**



# Situación Macroeconómica 2014 y Perspectivas para 2015



## Resumen

- ❖ Desaceleración economía China, caída en precio de commodities y comienzo de retiro del estímulo monetario en EE.UU. han empeorado las condiciones externas que enfrentan las economías emergentes.
  
- ❖ Chile no ha sido inmune a esto: la economía se ha desacelerado de manera marcada desde fines del 2012.
  
- ❖ A los factores externos se han sumado factores internos:
  - Altos costos de la energía
  - Baja productividad
  - Incertidumbre que se podría haber generado durante el debate del proyecto de ley de Reforma Tributaria



## Resumen

- ❖ Respuesta de la economía ha sido sana:
  - Tasas de interés han caído en respuesta a una política monetaria expansiva.
  - Tipo de cambio real se ha depreciado más de 15% sin afectar expectativas de inflación a dos años.
  - Fortaleza de la posición financiera y fiscal del Gobierno le ha permitido desplegar sus estabilizadores automáticos.
  - Ejecución del gasto público ha avanzado a buen ritmo.
  
- ❖ En septiembre se anunció el Plan de Reforzamiento de la Inversión 2014 con seis líneas de acción para el último cuatrimestre del año
  
- ❖ Todos estos elementos permiten proyectar una gradual recuperación de la economía en los próximos meses.



## Resumen

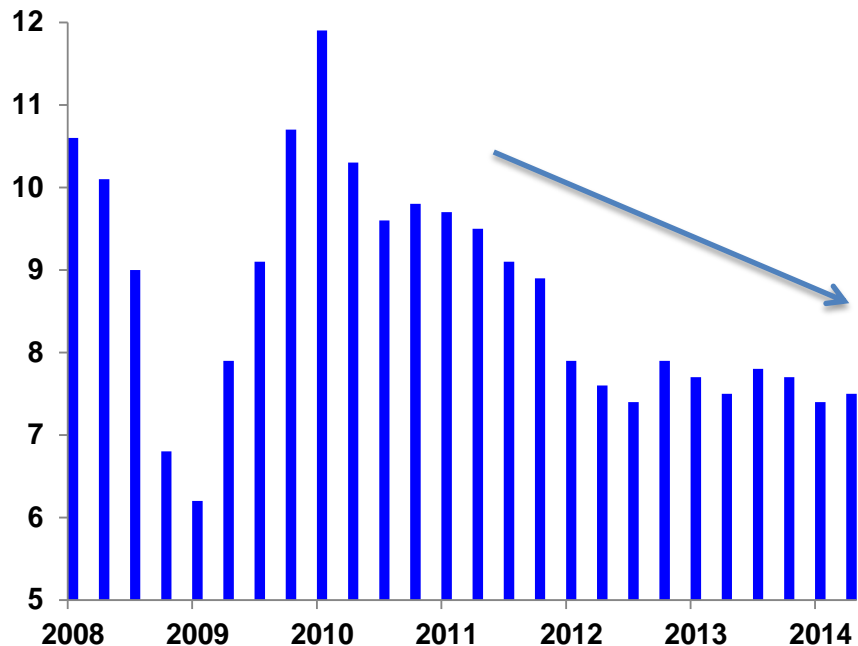
- ❖ Para 2015 se proyecta un crecimiento superior al de este año, y en 2016 se proyecta llegar al crecimiento tendencial.
  
- ❖ Los fundamentos de esta proyección son:
  - Recuperación del crecimiento mundial impulsado principalmente por EE.UU.
  - Política monetaria que continuará siendo expansiva de acuerdo a las expectativas de mercado.
  - Política fiscal contracíclica.
  
- ❖ A lo anterior se suma las políticas del Gobierno tendientes a darle sustentabilidad al crecimiento en el mediano y largo plazo:
  - Agenda de energía
  - Agenda de productividad
  - Inversión en capital humano



# Las economías emergentes enfrentan un escenario menos favorable producto del menor crecimiento de China y la caída de los precios de commodities

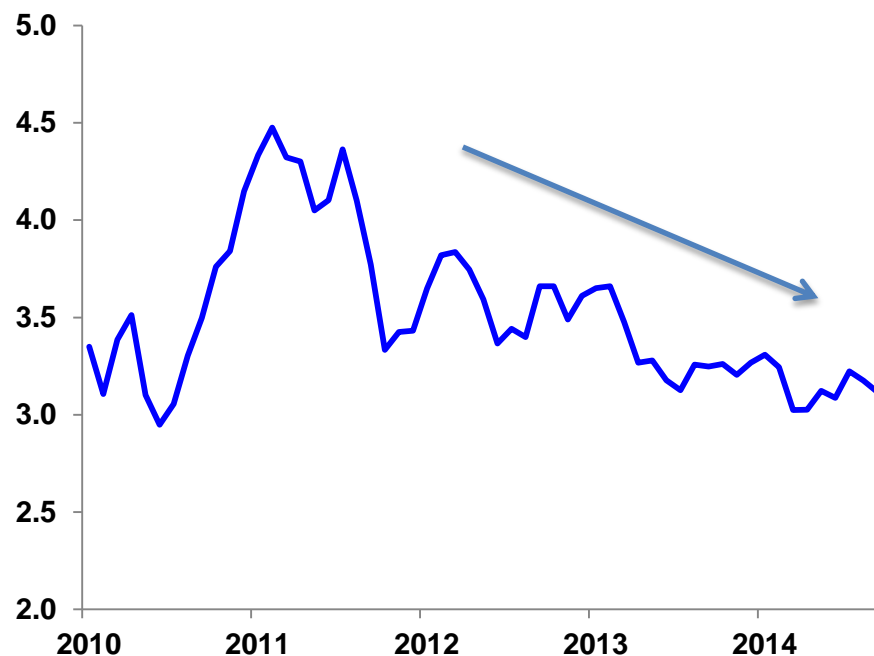
## Crecimiento de China

(variación real anual, porcentaje)



## Precio del Cobre

(US\$/libra)

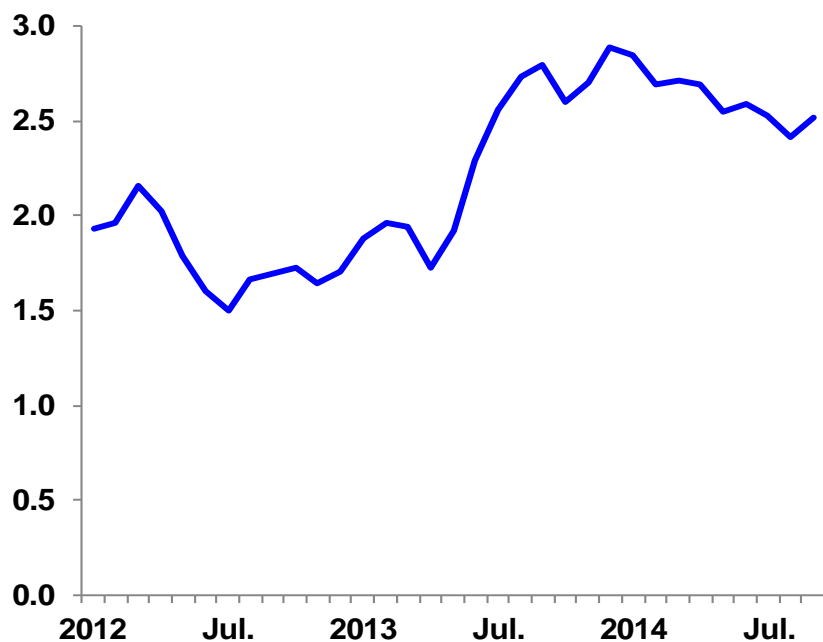


Fuente: Banco Central de Chile.

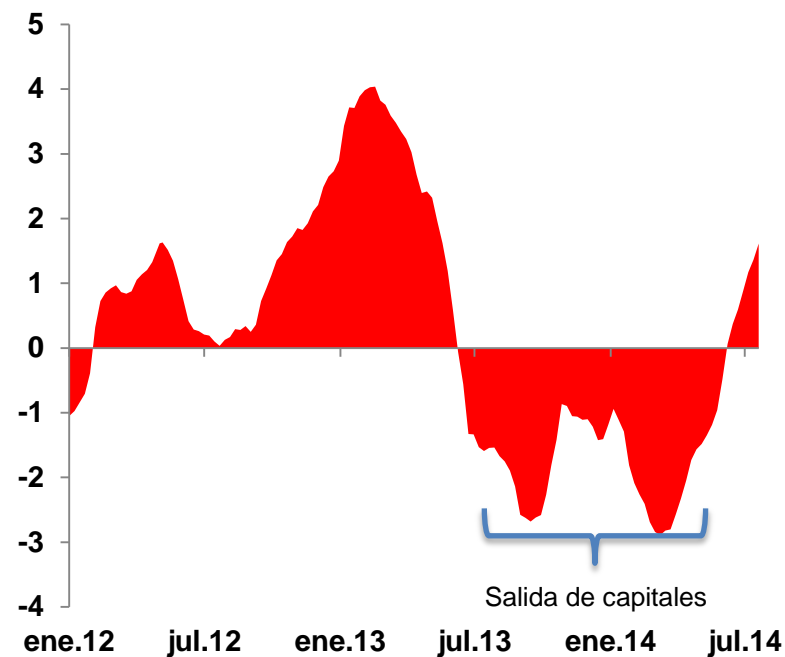


# Se suma el aumento de tasas de interés de largo plazo de EE.UU. por el inicio del retiro del estímulo monetario que produjo salida de capitales desde economías emergentes

**Tasa Interés Bono 10 años EE.UU.**  
(porcentaje)



**Capitales a Economías Emergentes (\*)**  
(MM de dólares, prom. móvil semestral)



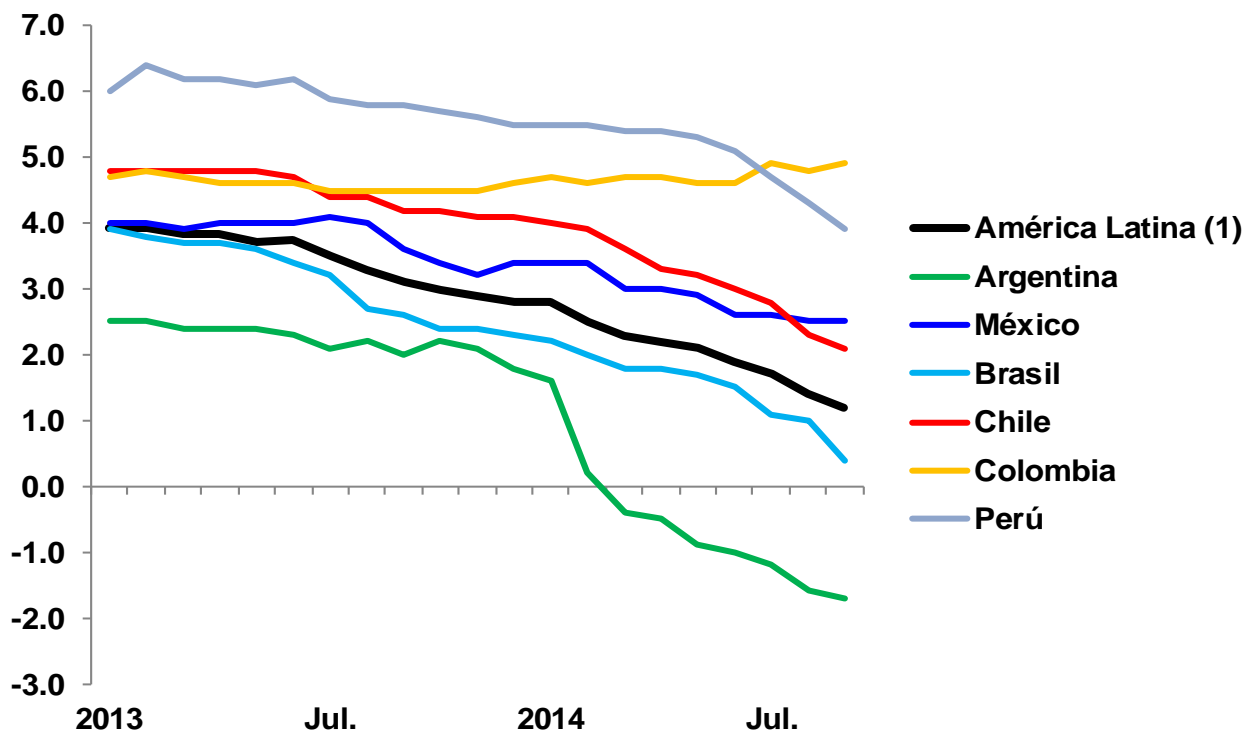
(\*) Corresponde a flujo de inversiones en Bonos y Acciones en mercados emergentes (América Latina, Asia y Europa).

Fuente: Bloomberg y Emerging Portfolio Fund Research, Bloomberg.



## Peor escenario ha tenido un impacto relevante en América Latina, que se ha desacelerado de manera sustantiva

### Expectativas de crecimiento del PIB para 2014 (variación real anual, porcentaje)

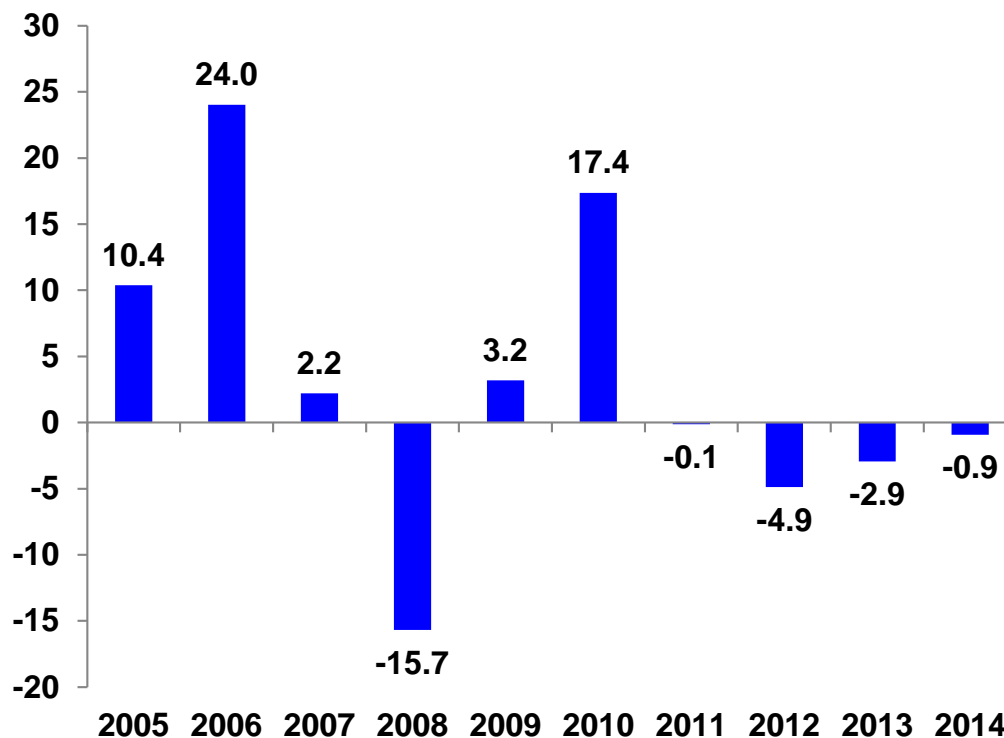


(1) Ponderado por tamaño de cada economía a PPC  
Fuente: Consensus Forecasts distintos meses



En el caso de Chile, la caída en el precio del cobre ha implicado un retroceso importante de los términos de intercambio desde el 2012

### Términos de Intercambio (variación anual, porcentaje)

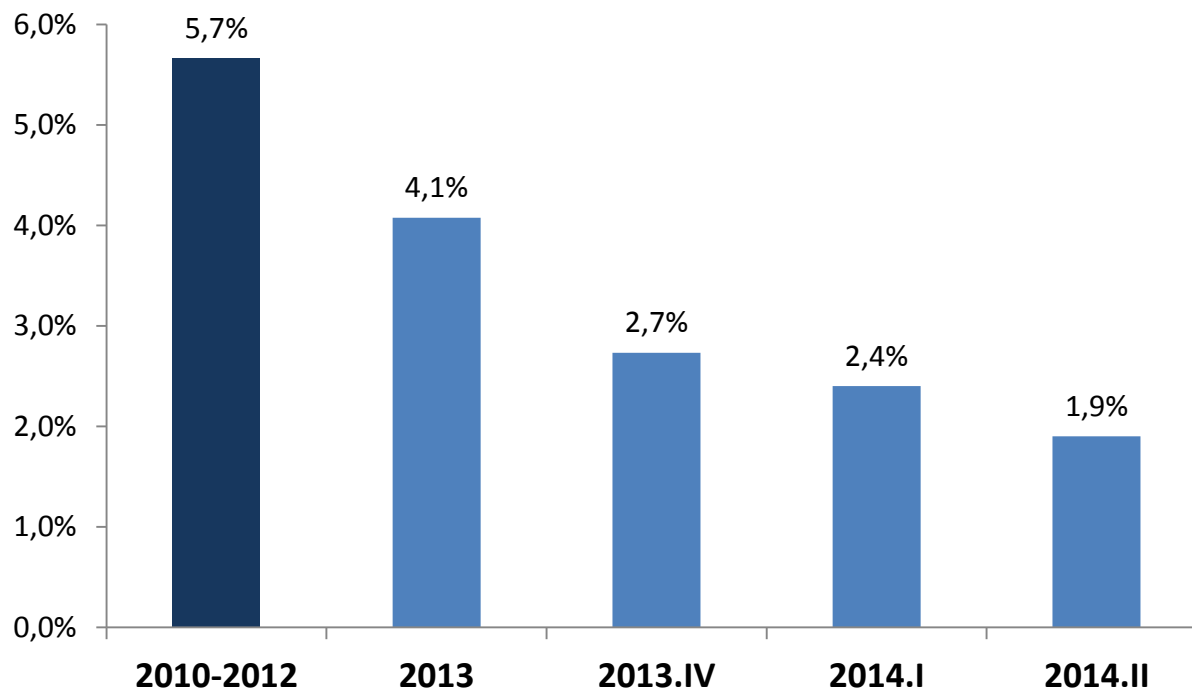


Fuente: Banco Central de Chile.



## A partir de la segunda mitad del 2012 se ha producido una importante desaceleración del PIB

### Crecimiento PIB de Chile (variación real anual, porcentaje)

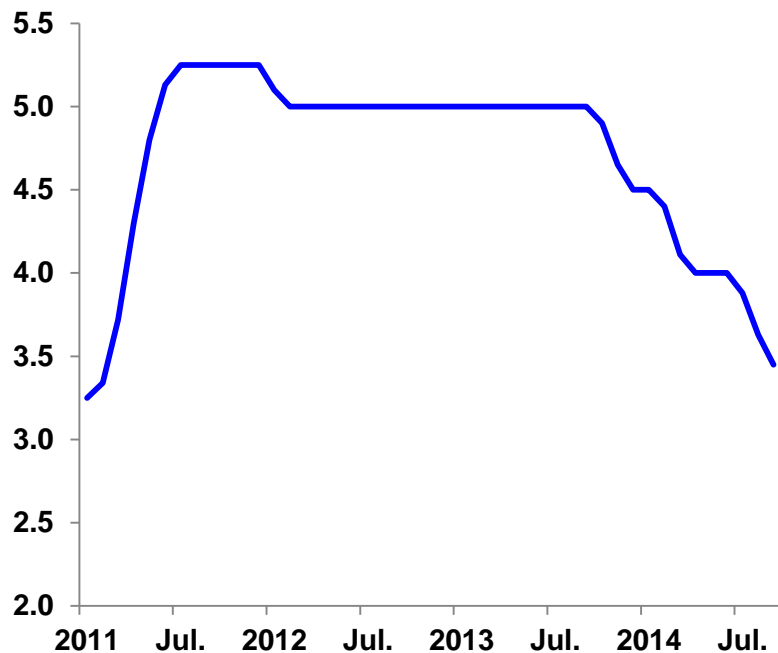


Fuente: Banco Central de Chile.

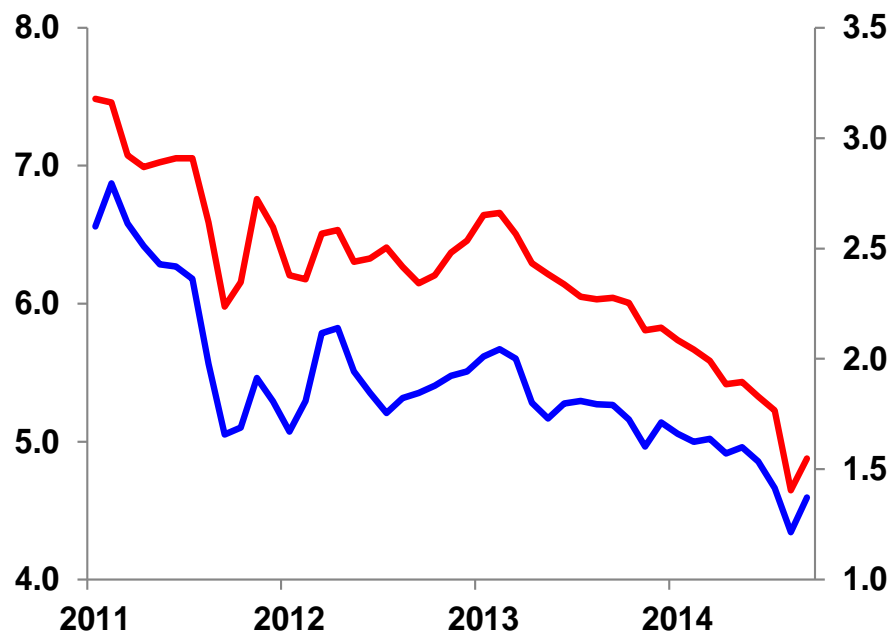


## Banco Central ha reducido su tasa de política monetaria, lo que se ha traspasado a las tasas de mercado

### Tasas de política monetaria (porcentaje)



### Tasas de Interés de Largo plazo (porcentaje)



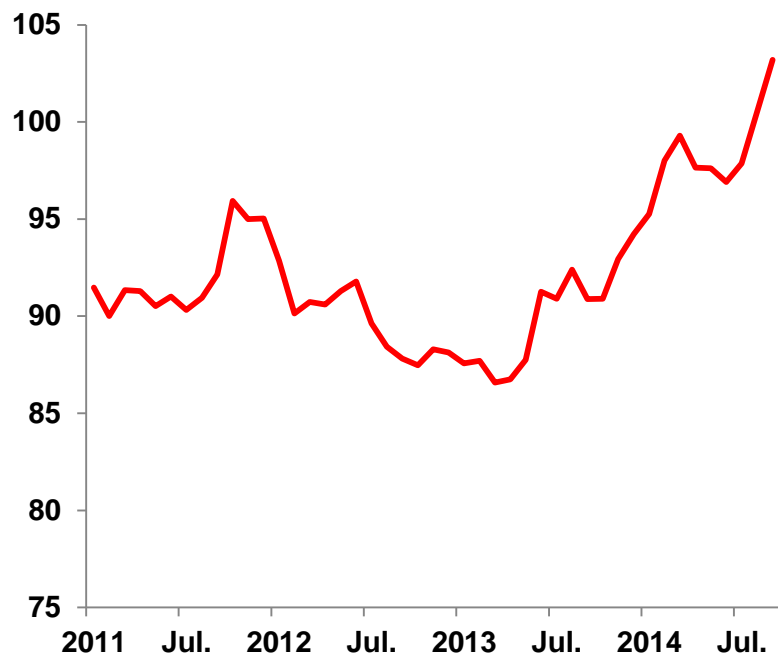
Fuente: Banco Central

— Bonos en pesos a 10 años  
— Bonos en UF a 10 años (eje derecho)

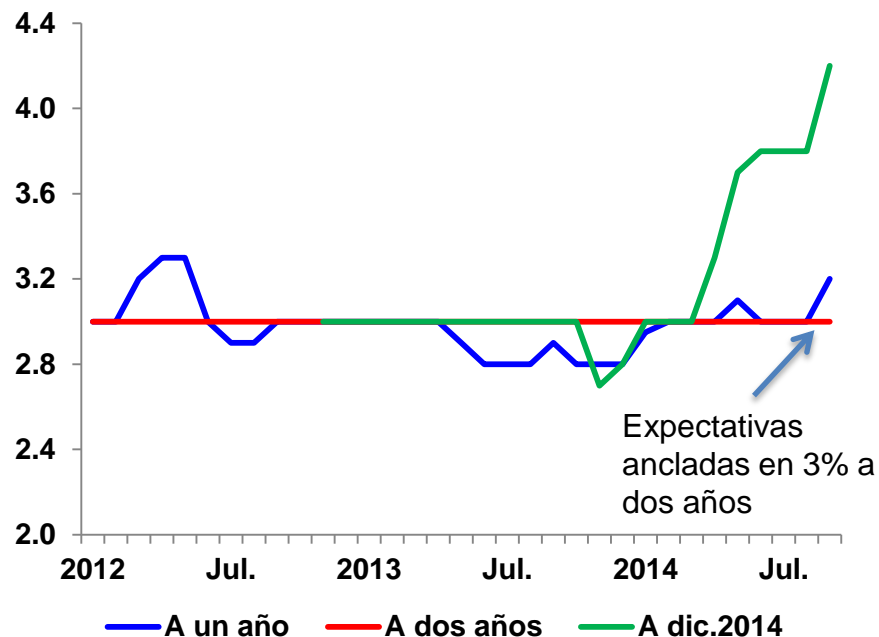


# Tipo de cambio real se ha depreciado, sin afectar las expectativas de inflación a mediano plazo

### Tipo de Cambio Real (Índice 1986=100)



### Expectativas de Inflación (variación anual, porcentaje)



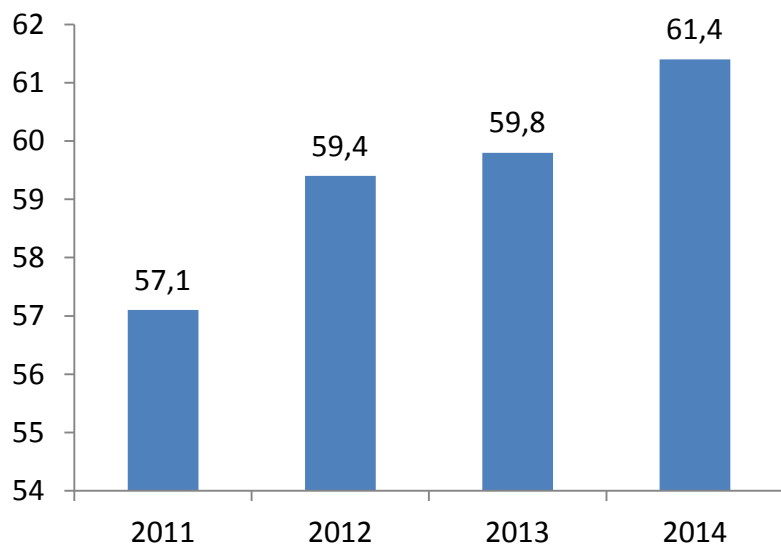
Fuente: Banco Central



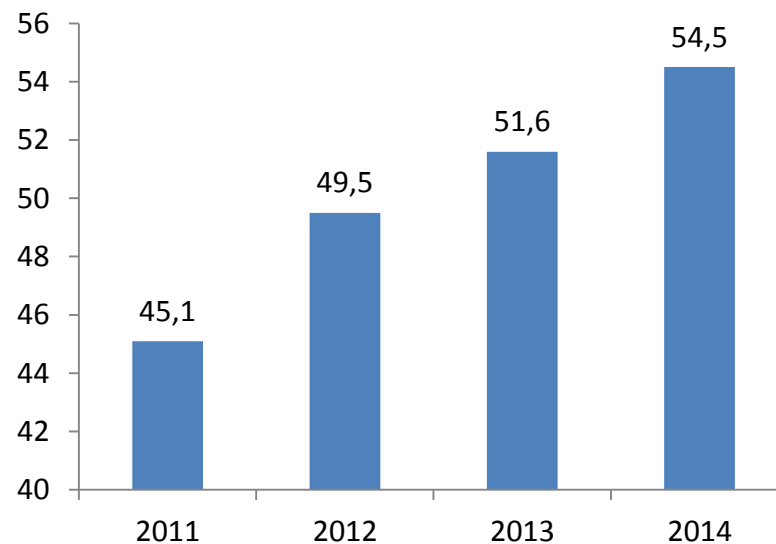
# El Gobierno ha sido eficiente en ir materializando lo establecido en la ley de presupuestos 2014

## Ejecución del Gasto Presupuestario y de Capital (Porcentaje de avance, acumulado enero-agosto 2011-2014)

Gasto Total



Gasto de Capital



Fuente: Dirección de Presupuestos.



**En el último cuatrimestre del año se ejecutará lo que resta del presupuesto de manera de alcanzar el 100% del presupuesto**

**Ejecución del Gasto Presupuestario**  
(Porcentaje)

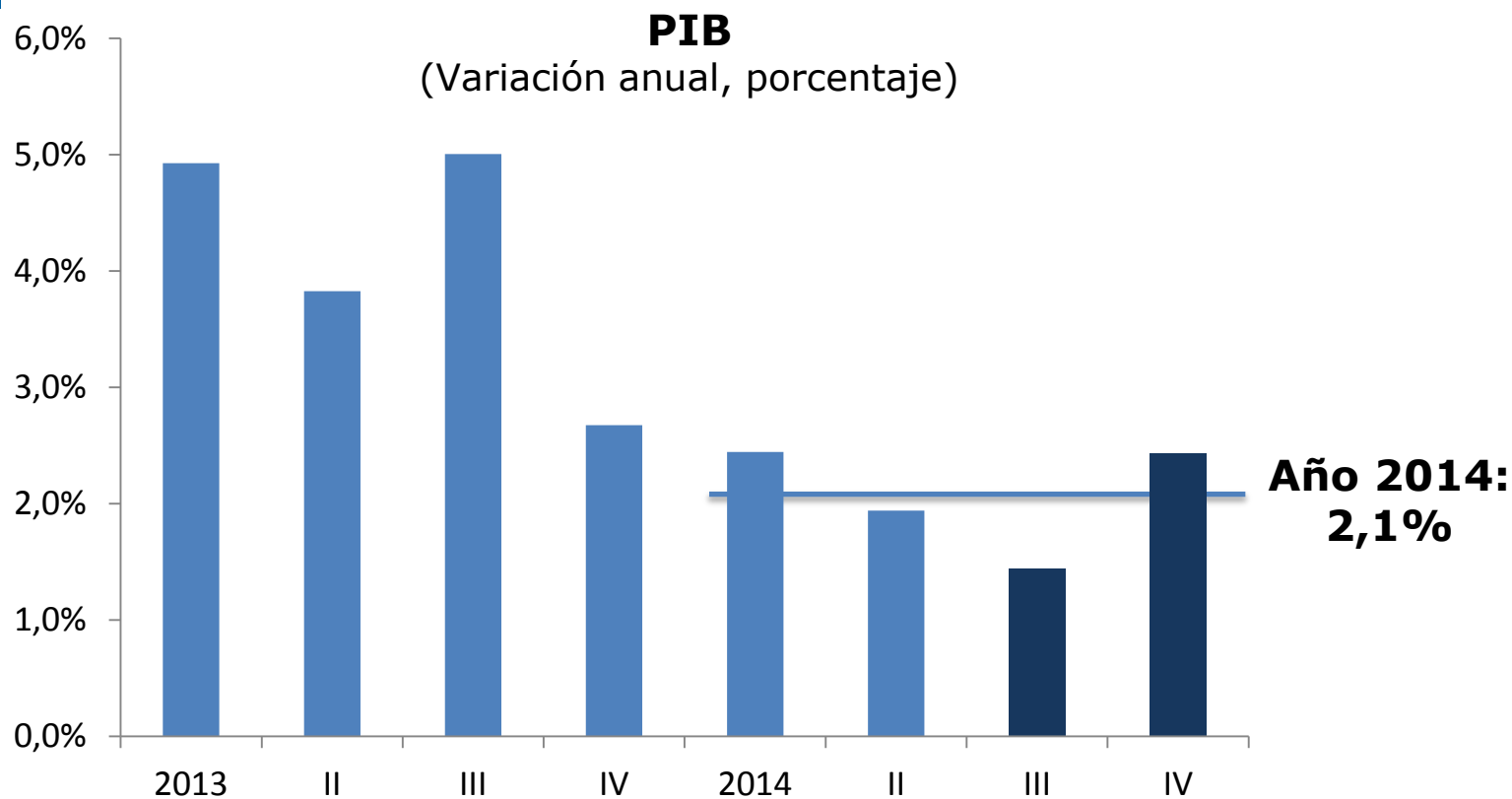
| Período   | Ultimos cuatro meses del año |
|-----------|------------------------------|
| 2006-2009 | 40,2                         |
| 2010-2013 | 38,5                         |
| 2014*     | 38,6                         |

(\*) Porcentaje de ejecución necesario para completar el 100% de la ejecución

Fuente: Dirección de Presupuestos.



**Política monetaria expansiva sumado a fuerte dinamismo del gasto público en la última parte del año lo que permite proyectar un crecimiento en torno a 2,0% en 2014.**



Fuente: Banco Central de Chile y Ministerio de Hacienda.



## Proyecciones 2015

- Elementos que le darán dinamismo a la actividad en los próximos trimestres:
  - Mayor crecimiento mundial.
  - Depreciación del tipo de cambio real que mejora la competitividad de sectores transables.
  - Efectos rezagados de la política monetaria expansiva aplicada hasta ahora y perspectivas de que se mantenga expansiva.
  - Política fiscal contracíclica.



## Se espera que el mundo crezca más el 2015 que este año

### Crecimiento del PIB mundial (Variación real anual, porcentaje)

|   | 2012       | 2013       | 2014       | 2015       |
|---|------------|------------|------------|------------|
| <b>Crecimiento del PIB Mundial</b>          | <b>3.4</b> | <b>3.3</b> | <b>3.3</b> | <b>3.8</b> |
| <b>Economías Avanzadas</b>                  | <b>1.2</b> | <b>1.4</b> | <b>1.8</b> | <b>2.3</b> |
| EE.UU.                                      | 2.3        | 2.2        | 2.2        | 3.1        |
| Zona Euro                                   | -0.7       | -0.4       | 0.8        | 1.3        |
| Japón                                       | 1.5        | 1.5        | 0.9        | 0.8        |
| <b>Economías Emergentes y en Desarrollo</b> | <b>5.1</b> | <b>4.7</b> | <b>4.4</b> | <b>5.0</b> |
| China                                       | 7.7        | 7.7        | 7.4        | 7.1        |
| India                                       | 4.7        | 5.0        | 5.6        | 6.4        |
| Brasil                                      | 1.0        | 2.5        | 0.3        | 1.4        |
| América Latina                              | 2.9        | 2.7        | 1.3        | 2.2        |
| <b>Volumen de Comercio Internacional</b>    | <b>2.9</b> | <b>3.0</b> | <b>3.8</b> | <b>5.0</b> |

Fuentes: FMI (WEO Octubre 2014).



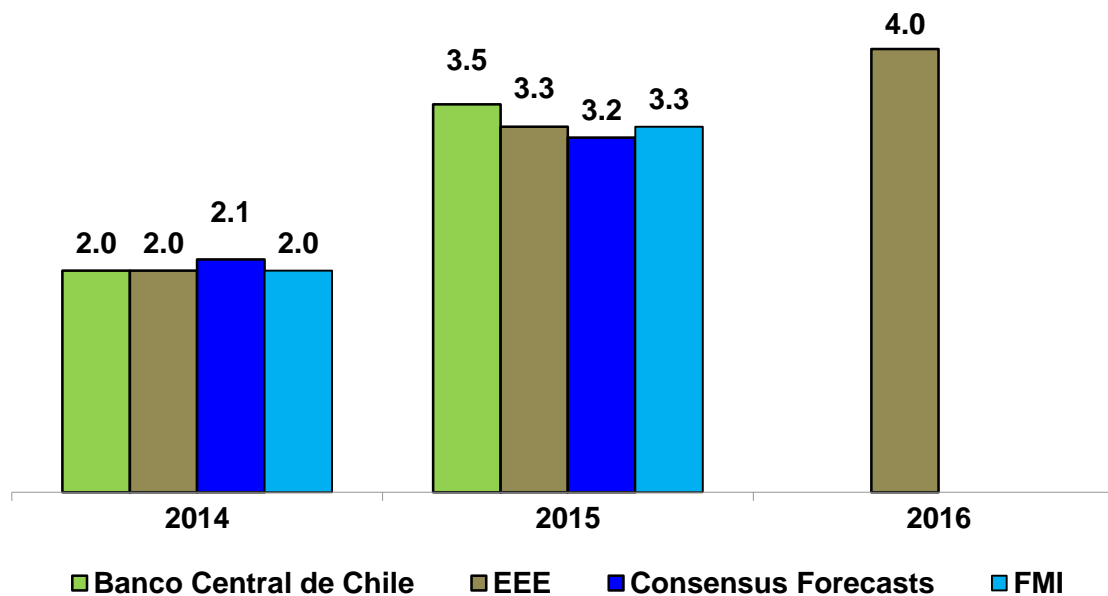
## **Mercado espera que la política monetaria siga siendo expansiva**

- Tanto la Encuesta a Operadores Financieros como Encuesta Expectativas Económicas del Banco Central indican que política monetaria continuará siendo expansiva en los próximos trimestres.



**Para Chile, antes de conocerse el proyecto de ley de presupuesto, agentes de mercado ya esperaban crecimiento de entre 3,0 y 4,0% para el 2015**

**Proyecciones para el PIB nacional**  
(Variación real anual, porcentaje)



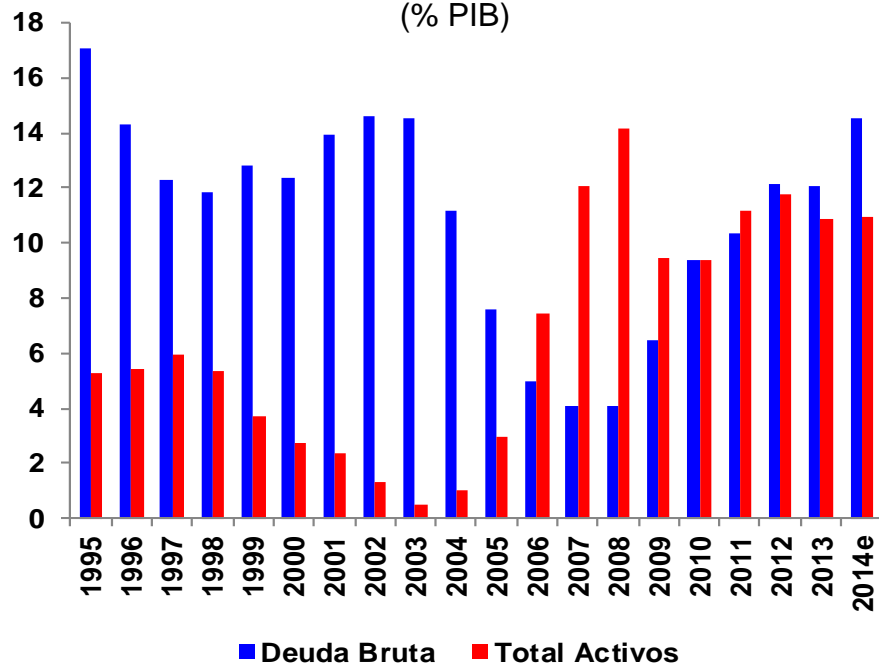
Fuentes: Banco Central de Chile (IPoM Sep.14), Encuesta de Expectativas Económicas (Sep.14), Consensus Forecasts (sept.14); Fondo Monetario Internacional, WEO Octubre 2014.



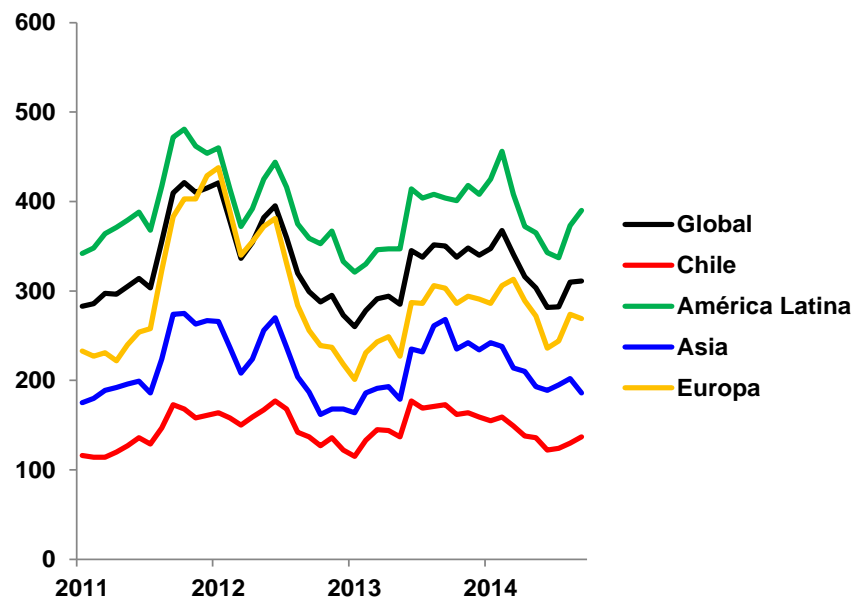
# Solidez de la posición financiera del Gobierno le permite implementar su política contracíclica

## Evolución Deuda Bruta y Activos Financieros del Gobierno Central

(% PIB)



## Spread Soberanos (puntos base)



Fuentes: Dipres, Ministerio de Hacienda y Banco Central de Chile.  
Nota: (e) Estimado.

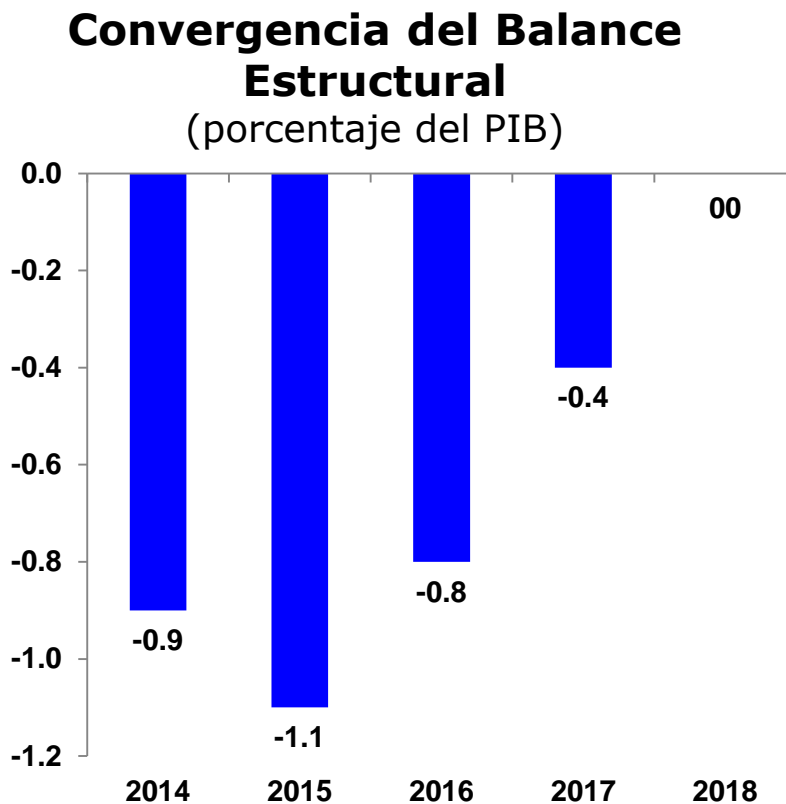


## Política Fiscal 2015

- En vista de la desaceleración de la economía se decidió postergar el inicio de la convergencia del déficit estructural hasta el 2016.
- El proyecto de ley de presupuesto 2015 tiene un carácter contracíclico, con una expansión del Gasto Público de 9,8% (Proyecto de ley de presupuesto 2015 contra ley de presupuesto 2014).
- Gasto Público del próximo año tendrá fuerte componente de inversión pública, la cual crece a una cifra histórica de 27,5% (Proyecto de ley de presupuesto 2015 contra ley de presupuesto 2014).
- De esta manera, la inversión pública crece en torno a US\$ 2.500 millones lo que equivale a cerca de 1% del PIB.



## Estímulo fiscal implica retrasar comienzo de convergencia del Balance Estructural hasta el 2016



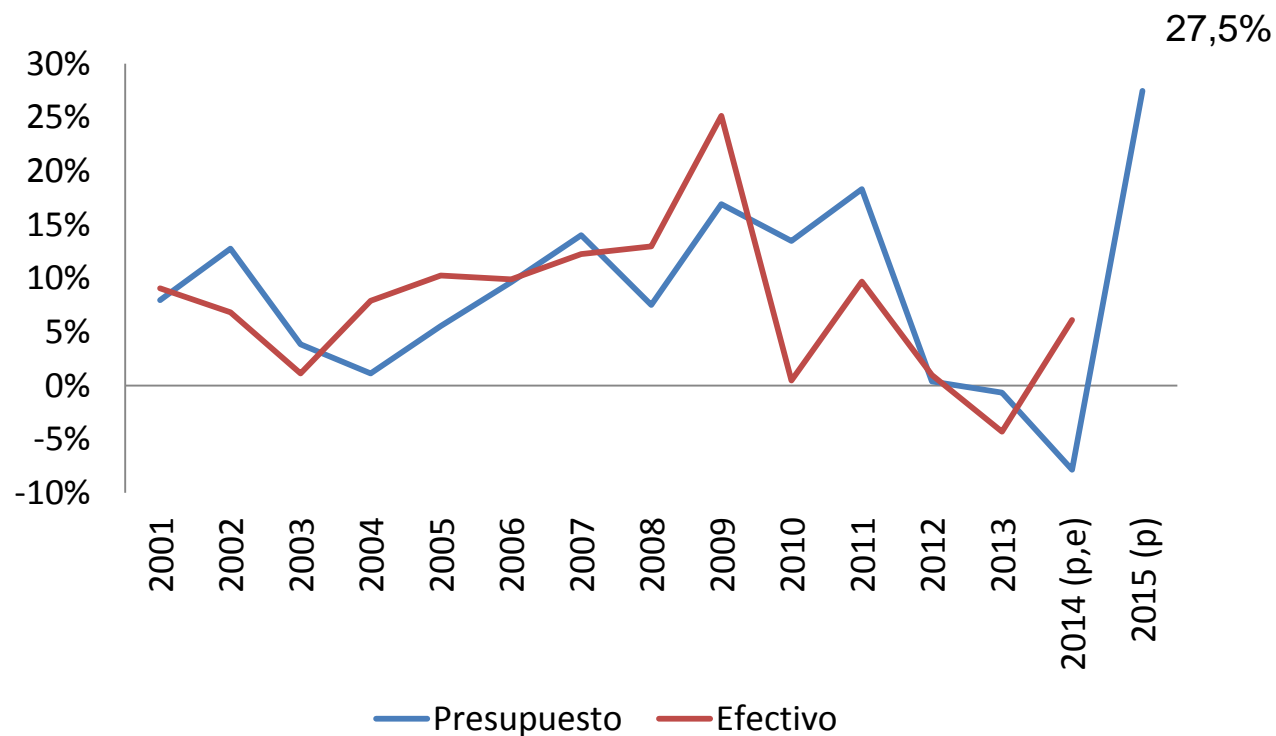
Fuente: Dirección de Presupuestos, Ministerio de Hacienda.

Nota: Esta trayectoria es un escenario viable para la convergencia del Balance Estructural, pero no constituye un compromiso del Gobierno.



## La inversión pública tendrá una expansión histórica

### Inversión Pública (Variación anual)

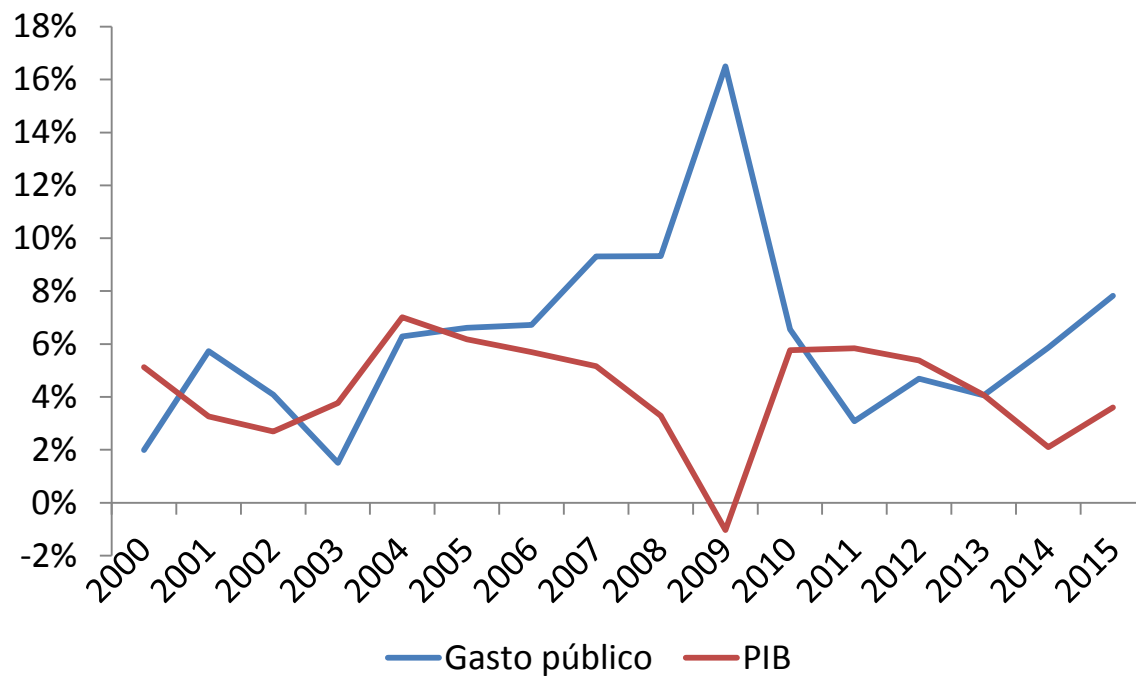


(e): Estimado; (p) ley de presupuesto 2014 y proyecto de ley de presupuesto 2015  
Fuentes: Dirección de Presupuestos, Ministerio de Hacienda.



## Mayor crecimiento del gasto público es lo adecuado para enfrentar la debilidad cíclica de la economía y facilitar su ajuste al nuevo escenario externo

**Gasto público y PIB**  
(Variación anual, porcentaje)



Fuentes: Dirección de Presupuestos, Ministerio de Hacienda; Banco Central de Chile.



**Con todos los antecedentes, se proyecta un crecimiento de 3,6% en 2015, para llegar a un crecimiento de tendencia el 2016**

**Proyecciones principales variables  
macroeconómicas**  
(variación anual, porcentaje)

|                 | 2014 | 2015 |
|-----------------|------|------|
| PIB             | 2,1  | 3,6  |
| Demanda interna | -0,1 | 3,9  |
| IPC             | 4,2  | 3,0  |



## Conclusión

- ❖ La economía chilena se enfrenta a condiciones externas menos favorables.
- ❖ Las variables macroeconómicas más relevantes se han ajustado de manera sana gracias a la credibilidad y solidez de nuestras instituciones.
- ❖ Existe consenso en que el 2015 la economía retomará su senda de crecimiento.
- ❖ La política fiscal jugará un rol fundamental en la recuperación del dinamismo, con una importante expansión del gasto público el próximo año y un crecimiento histórico de la inversión pública.



# Las Ecuaciones de un Crecimiento Inclusivo



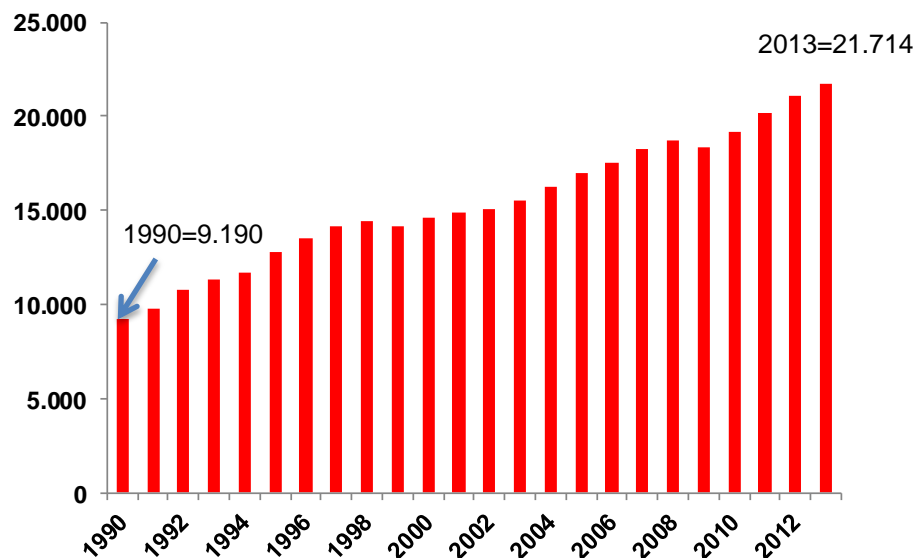
## Resumen

- ❖ Chile creció a tasas elevadas en las últimas décadas, lo que duplicó el PIB y permitió reducir la pobreza y la indigencia.
- ❖ Pese a estos progresos, el país sigue presentando una desigualdad elevada, tanto respecto a los países OCDE como de América Latina.
- ❖ Avanzar en mejorar la equidad es una condición necesaria para lograr un crecimiento sostenido y estable.
- ❖ La principal meta del Programa Económico del Gobierno es sentar las bases para avanzar hacia un crecimiento inclusivo.
- ❖ Para ello nos hemos propuesto llevar adelante un conjunto de reformas profundas y estructurales, e implementar una serie de medidas.



# Chile creció a tasas elevadas en las últimas décadas, lo que duplicó el PIB y permitió reducir la pobreza y la indigencia

### PIB per cápita (PPC a dólares constantes de 2011)



Fuente: Banco Mundial.

### Evolución de la pobreza e indigencia (porcentaje de la población)

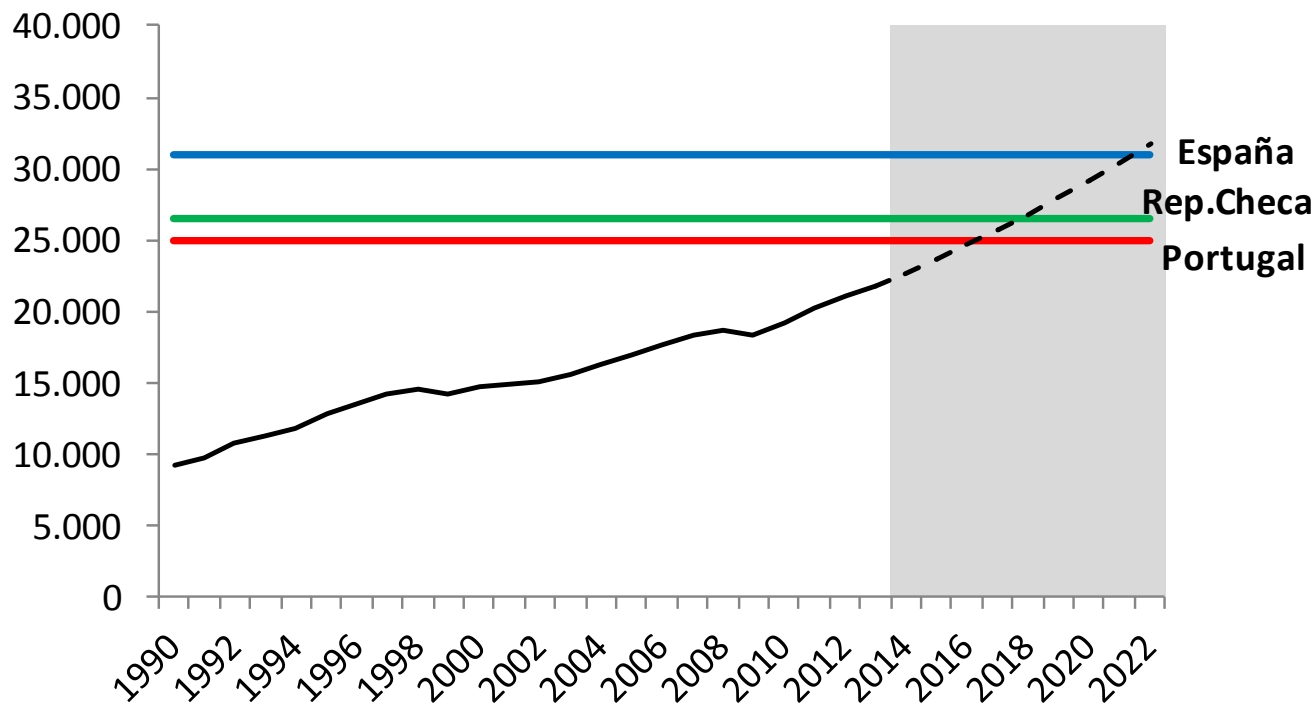
|      | Pobreza | Indigencia |
|------|---------|------------|
| 1990 | 38,6    | 13,0       |
| 1994 | 27,6    | 7,6        |
| 1996 | 23,2    | 5,7        |
| 1998 | 21,7    | 5,6        |
| 2000 | 20,2    | 5,6        |
| 2003 | 18,7    | 4,7        |
| 2006 | 13,7    | 3,2        |
| 2009 | 11,5    | 3,6        |
| 2011 | 11,0    | 3,1        |

Fuente: Cepal en base a Casen.



# Creciendo a tasas en torno a su tendencia, Chile alcanzará el PIB per cápita que hoy tienen países desarrollados en los próximos años

### PIB per cápita de Chile (PPP dólares constantes de 2011)

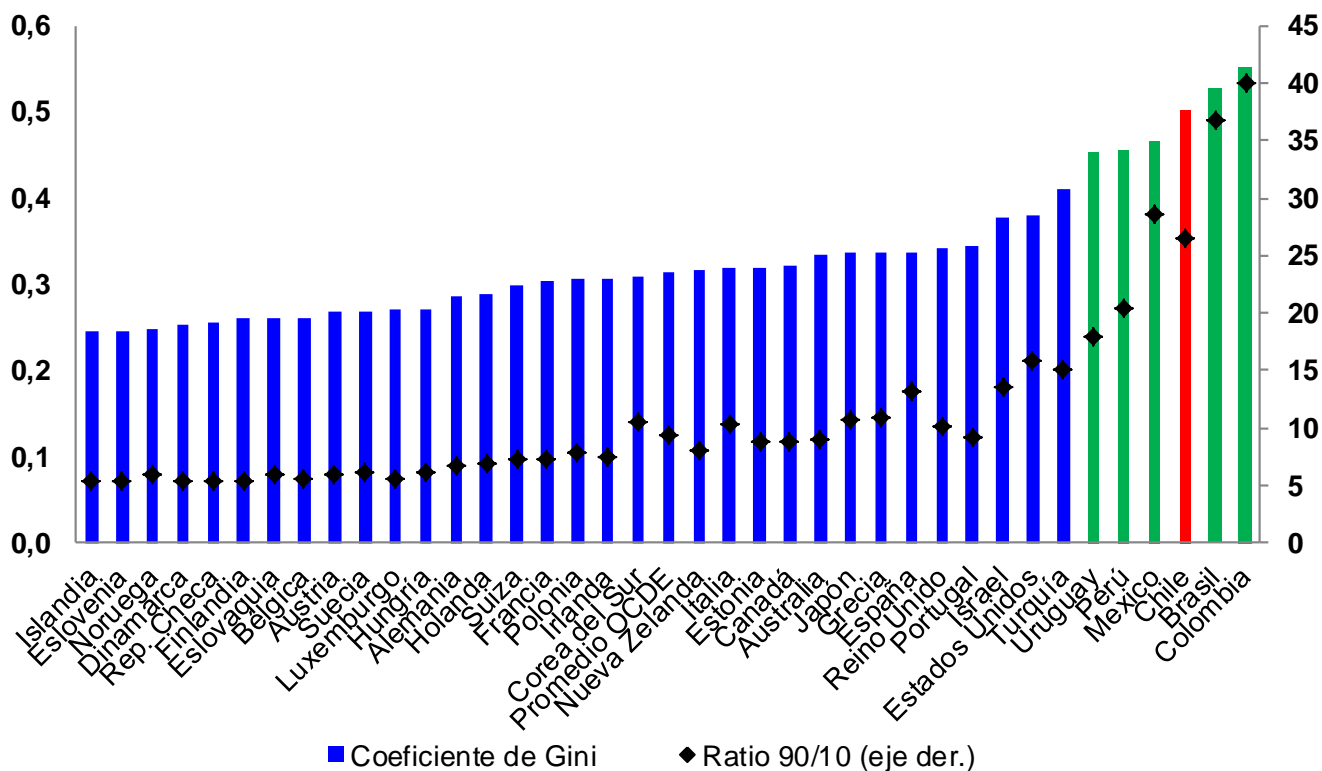


Fuente: OCDE.



# Tener un PIB elevado no es suficiente para un desarrollo inclusivo y sustentable en el tiempo: hay que enfrentar las desigualdades

## Coeficiente de Gini y brecha de ingresos monetarios



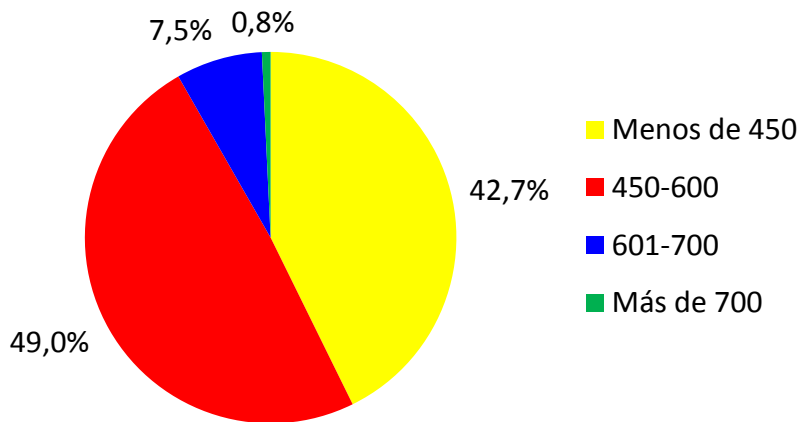
Fuente: OCDE y Base datos Socioeconómica para América Latina y el Caribe (SEDLAC).



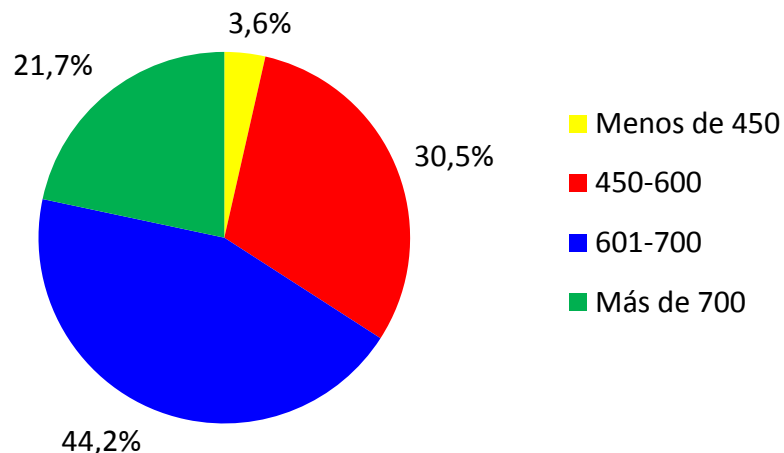
# Entre muchos factores que inciden en la desigualdad está la inequidad en el acceso a una educación de calidad

## Tramo de puntaje promedio PSU por ingreso del grupo familiar

Estudiantes de familias con ingresos de menos de \$288.000



Estudiantes de familias con ingresos superiores a \$1.584.001

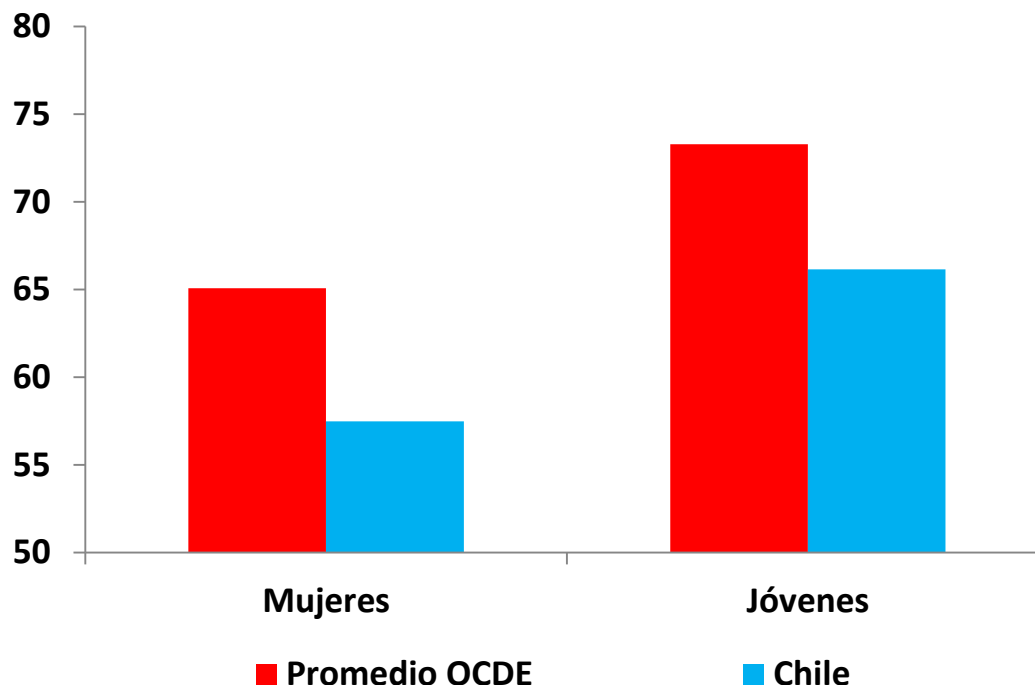


Fuente: DEMRE, PSU 2010.



## La baja participación laboral de mujeres y jóvenes es también una fuente importante de inequidad y limita el crecimiento

### Tasa de participación laboral: mujeres y jóvenes (2013)



Fuente: OCDE.

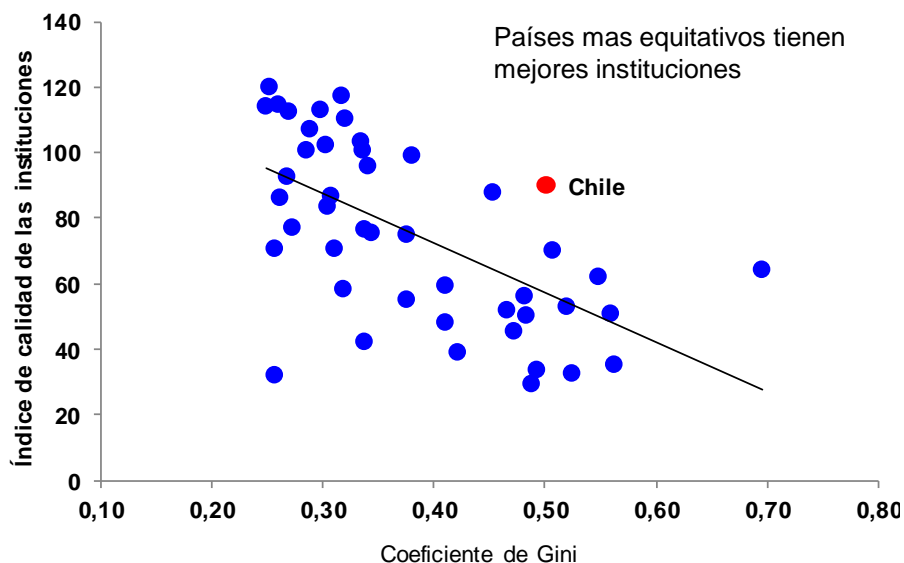


## **Avanzar en mejorar la equidad es una condición necesaria para lograr un crecimiento sostenido y estable**

- ❖ La desigualdad afecta las posibilidades de acceder a educación de calidad y adquirir capital humano, lo que incide en la productividad.
- ❖ Sociedades más desiguales presentan menores niveles de cohesión social, lo que produce inestabilidad política y económica afectando la inversión.
- ❖ Una mayor desigualdad atenta contra la calidad de las instituciones lo que se traduce en un menor crecimiento.

# Mayor equidad favorece mejores instituciones lo cual es clave para un crecimiento elevado y sustentable

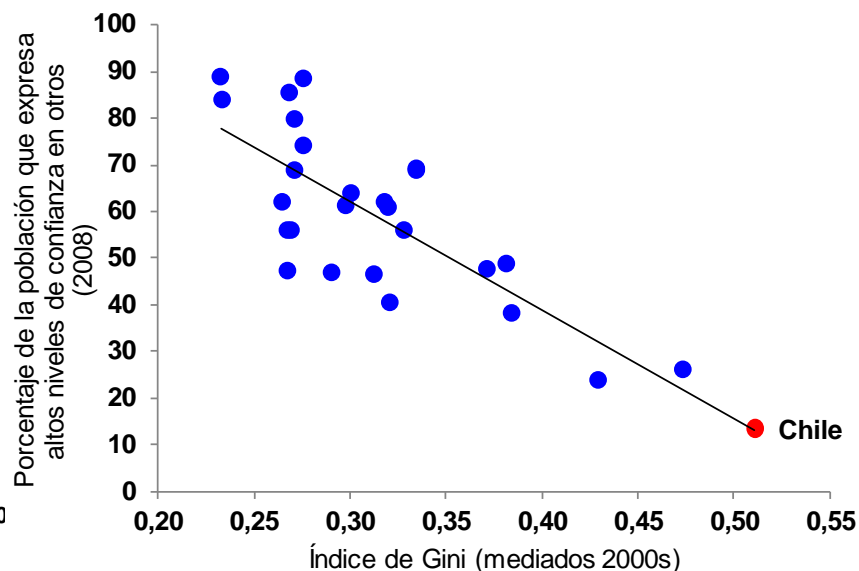
## Desigualdad y calidad de las instituciones



Fuente: Ministerio de Hacienda y OCDE.

Nota: Calidad de las instituciones se mide como el componente principal de Derechos políticos (Freedom House, 2013); Índice de corrupción (Transparencia Internacional, 2013); y Riesgo político (Economist Intelligence Unit, 2013)

## Desigualdad y "confianza en otros"



Fuente: OCDE (2011).

Nota: Los datos de confianza se basan en respuestas a la pregunta "en general, ¿usted podría decir que las personas son confiables o hay que ser cuidadoso al tratar con ellas?"



## La meta central del Programa Económico del Gobierno es sentar las bases para avanzar hacia un crecimiento inclusivo

❖ Esta estrategia tiene múltiples dimensiones:

1. Responsabilidad fiscal: garantizar el financiamiento de las políticas públicas en el largo plazo.
2. Estabilidad macroeconómica: manteniendo el compromiso con una política fiscal responsable.
3. Agenda laboral: perfeccionar la legislación para garantizar relaciones laborales más equitativas.
4. Modernización del Estado: altos estándares de gestión y una institucionalidad fuerte.
5. Diversificar la estructura productiva y elevar la productividad.
6. Acceso equitativo a una educación de calidad.



## La meta central del Programa Económico del Gobierno es sentar las bases para avanzar hacia un crecimiento inclusivo

- ❖ Para seguir creciendo a tasas elevadas y estables es necesario introducir reformas profundas que nos permitan enfrentar las desigualdades.
- ❖ Reducir las desigualdades es una condición necesaria para sostener nuestro crecimiento en el tiempo y lograr alcanzar un desarrollo verdadero, no sólo estadístico.



# **El Programa Económico del Gobierno: Compromisos para el Chile de Todos**



## Principales ejes y medidas del Programa Económico del Gobierno

- ❖ **Responsabilidad fiscal:** Reforma Tributaria
- ❖ **Agendas:** Energía y Productividad, Innovación y Crecimiento
- ❖ **Invertir en capital humano:** Reforma educacional y capacitación
- ❖ **Políticas sectoriales para potenciar el crecimiento y la productividad:** Agricultura, Pesca y Minería
- ❖ **Inversión pública para el desarrollo:** Concesiones, Conectividad y riego, Salud, Vivienda y urbanismo y Recreación y deportes
- ❖ **Modernización del Estado:** Transversales y en Sectores específicos
- ❖ **Descentralización**
- ❖ **Programa económico para un crecimiento inclusivo**



## **Productividad e Innovación: Insumos para un Crecimiento Inclusivo**

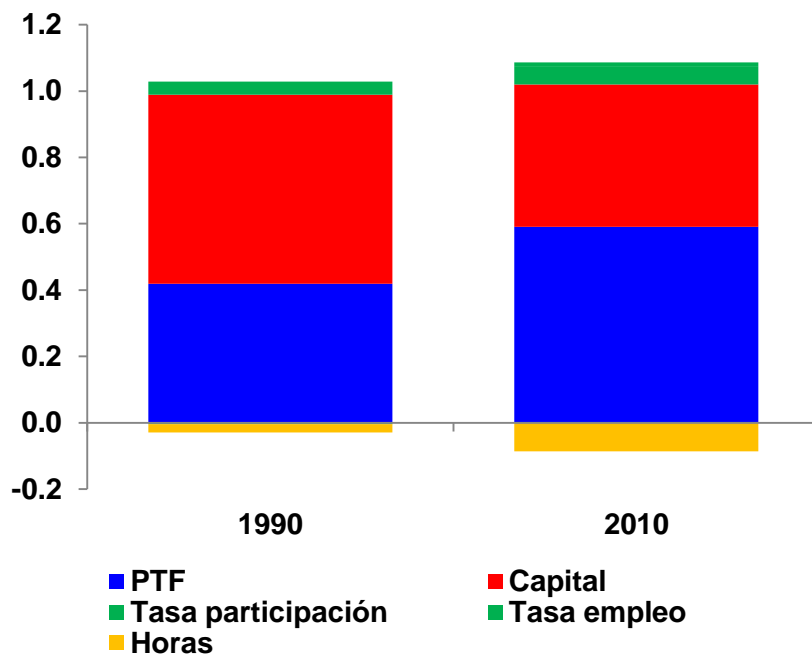
- ❖ La experiencia internacional demuestra que otros países de ingresos medios que han alcanzado el desarrollo lo hicieron aumentando su productividad, diversificando sus exportaciones, produciendo nuevos bienes y servicios, desarrollando nuevas industrias, generando nuevos polos de innovación e invirtiendo en capital humano (Educación).
- ❖ En los primeros 100 días de Gobierno, se confeccionó una ambiciosa Agenda de Productividad, Innovación y Crecimiento, que tiene por objeto sentar las bases para un desarrollo más balanceado y diversificado entre sectores, potenciando áreas estratégicas que permitan dar saltos cualitativos de crecimiento.



## Diferencias de ingreso de Chile y países desarrollados se explican en buena parte por distintos niveles de productividad

### Descomposición de la Diferencia del PIB per cápita entre Australia y Chile

(Fracción de la diferencia explicada por cada componente)



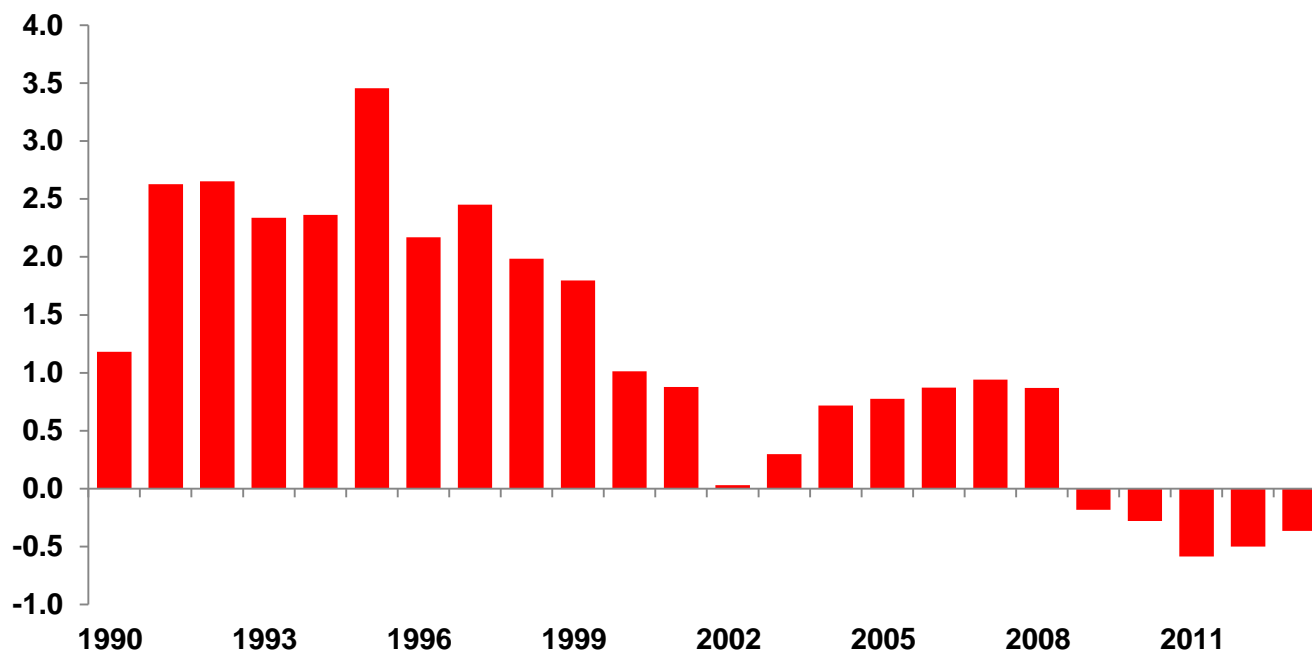
Fuente: cálculos propios sobre la base de información del Banco Mundial.



## La productividad ha venido mostrando persistentemente un escaso dinamismo en los últimos años

### Productividad Total de Factores (PTF)

(promedio móvil quinquenal de la variación anual, porcentaje)

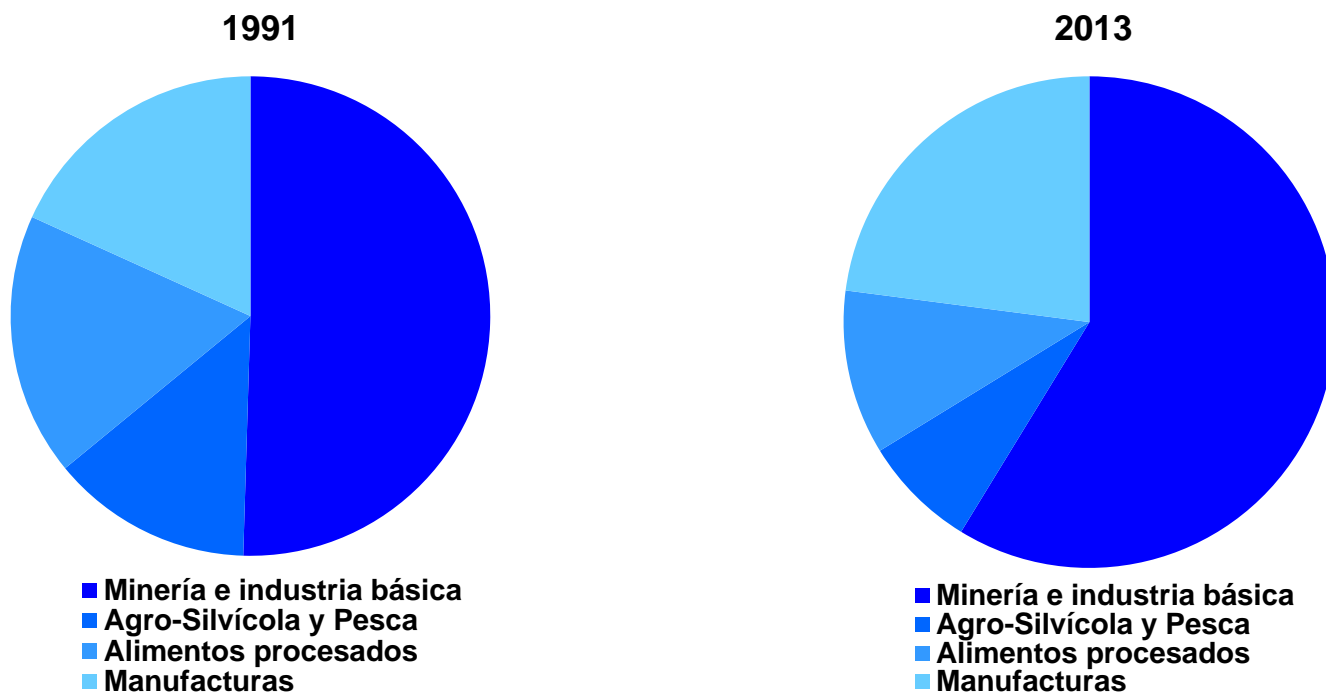


Fuente: Ministerio de Hacienda.



## La estructura exportadora de Chile sigue muy concentrada en torno a la explotación de recursos naturales

### Composición de Exportaciones Chilenas 1991-2013 (porcentaje)



Fuente: Banco Central del Chile.



## La Agenda de Productividad, Innovación y Crecimiento

### Tiene cuatro objetivos estratégicos:

- ❖ Promover la diversificación productiva, apoyando el desarrollo de nuevos sectores.
- ❖ Impulsar sectores con alto potencial de crecimiento, profundizando la cadena de valor en torno a sectores con fuertes oportunidades de crecimiento y que fomenten la descentralización y el desarrollo a nivel local.
- ❖ Aumentar la productividad y competitividad de las empresas, en especial de las Pymes, para crecer y lograr empleos de calidad y mejor remunerados.
- ❖ Generar un nuevo impulso a las exportaciones.



## La Agenda de Productividad, Innovación y Crecimiento

**Esta agenda tiene un presupuesto de más de US\$1.500 millones, a ejecutarse entre 2014-2018, y se enmarca dentro de 7 ejes o líneas de acción:**

- ❖ Inversiones estratégicas y planes de desarrollo sectoriales
- ❖ Infraestructura para el nuevo desarrollo
- ❖ Financiamiento y apoyo a la gestión de la Pymes
- ❖ Impulso al emprendimiento y la innovación
- ❖ Eficiencia en la regulación y en la oferta de servicios públicos
- ❖ Mejores mercados
- ❖ Nueva institucionalidad



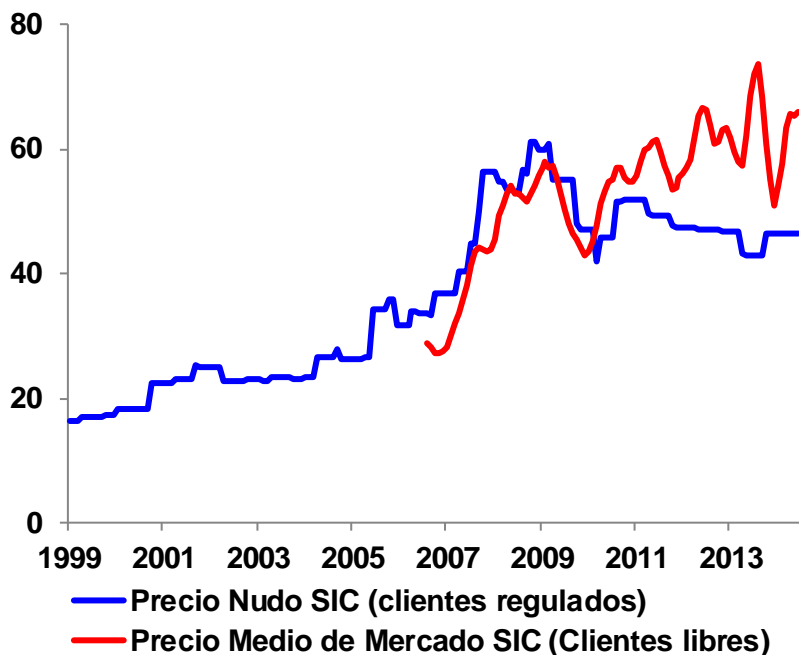
## Capitalización BancoEstado y Fogape

- ❖ Una de las medidas más importantes de la Agenda de Productividad, Innovación y Crecimiento es el proyecto de ley que capitaliza BcoEstado por US\$ 450 millones y Fogape por US\$ 50 millones, actualmente en discusión en el Congreso Nacional.
- ❖ Esta capitalización permitirá dar acceso a las pequeñas empresas a financiamiento a costos razonables para que puedan seguir invirtiendo y expandiéndose.
- ❖ Con esta capitalización se espera expandir el crédito a las pequeñas empresas en US\$ 1.500 millones al cabo de cuatro años y los créditos hipotecarios en US\$ 2.000 millones en los dos primeros años.

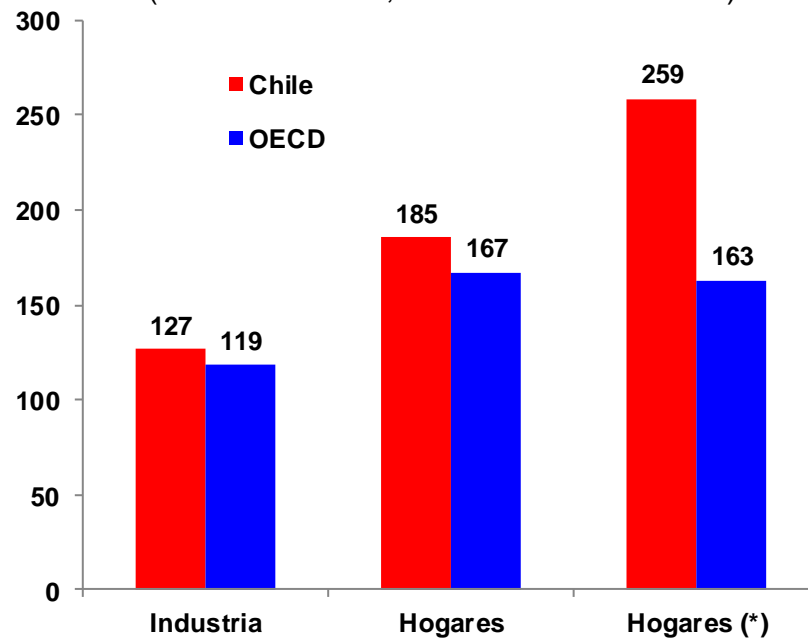


# Uno de los problemas que enfrentan las empresas y los hogares en Chile es el creciente costo de la energía

Precios de la Electricidad (clientes regulados y libres) (\$/KWh)



Precios de la Electricidad Chile y Promedio OCDE (2012) (Dólares el MWh; dólares a PPC el MWh)



Fuente: Comisión Nacional de Energía.

Fuente: Agencia Internacional de Energía, Electricity Information 2014.  
Nota: Considera los precios de la electricidad ajustado por paridad de poder de compra (PPC).



## La Agenda de Energía lanzada en mayo de este año apunta a los siguientes objetivos:

- ❖ Reducir los costos marginales de electricidad en un 30% en el Sistema Interconectado Central (SIC).
- ❖ Reducir los precios de las licitaciones de suministro eléctrico de la próxima década.
- ❖ Levantar las barreras existentes para las Energías Renovables No Convencionales (ERNC).
- ❖ Fomentar el uso eficiente de la energía con una meta de ahorro de 20% al año 2025.
- ❖ Transformar a ENAP en una empresa robusta de forma tal que sea un actor sólido y con protagonismo en los desafíos energéticos del país.
- ❖ Desarrollar al año 2015 una Política Energética, de largo plazo, validada por la sociedad chilena.



## Inversión en capital humano para un crecimiento inclusivo

- ❖ La educación en Chile presenta bajos estándares de calidad; a nivel internacional, el país se ubica dentro de los peores evaluados.
- ❖ Además, existe una profunda inequidad en el acceso a una educación de calidad y un alto grado de segregación.
- ❖ Por ello, una de las transformaciones estructurales que impulsa el Gobierno es una profunda Reforma Educacional.
- ❖ Ésta apunta a generar un sistema moderno, que garantice un acceso equitativo a una educación de calidad.



## **Inversión en capital humano para un crecimiento inclusivo**

- ❖ Considera cambios profundos a todo nivel: párvulos, básica, media y educación terciaria (técnica y universitaria).
- ❖ En paralelo, se llevarán adelante un conjunto de programas para cimentar las bases del nuevo sistema y fortalecer la educación pública.
- ❖ También se impulsará un fuerte programa de capacitación laboral, especialmente enfocado en mujeres y jóvenes.



## Cambios en Educación Parvularia

- ❖ Reestructuración de la institucionalidad de la educación parvularia:
  - Creación de una Subsecretaría de Educación Parvularia encargada de diseñar políticas para asegurar estándares de calidad.
  - Creación de una Intendencia de Educación Parvularia que deberá fijar criterios técnicos para fiscalizar que los establecimientos se ajusten a la normativa educacional vigente.
  - Fortalecimiento de la Junji para que adquiera un rol protagónico en la provisión directa del servicio.



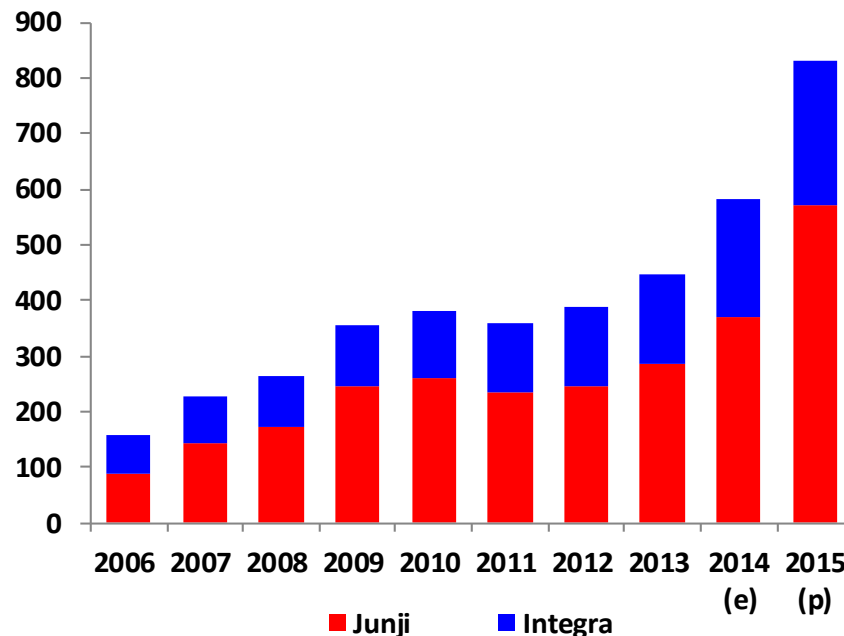
## Cambios en Educación Parvularia

- ❖ Entre 2014-2018 se sumarán 4.500 salas cuna y 1.200 jardines infantiles a la actual red pública.
- ❖ Con esto se aumentará la cobertura en 90 mil niños y niñas en etapa de sala cuna y en 34 mil en la etapa jardín infantil.
- ❖ Esta ampliación de permitirá pasar de una cobertura de 17,6% en el caso de salas cunas a un 30% y de un 62,2% en jardines infantiles a un 77%.
- ❖ Del total para el período, en el 2015 se construirán 832 salas cuna y 658 jardines infantiles.



# Expansión de la red pública de educación parvularia tiene como contrapartida un aumento presupuestario significativo

## Gasto Público en Junji y Fundación Integra (miles de millones de pesos 2015)



Fuente: Dipres.

Nota: (e) corresponde a valor estimado a Agosto 2014; (p) corresponde a valor proyectado según Proyecto de Ley de Presupuestos 2015.



## **Cambios en Educación Superior. Entre otras modificaciones se incluyen:**

- ❖ Se creará una Superintendencia de Educación Superior, para cautelar la calidad y la solidez de las instituciones, y asegurar el cumplimiento de la ley que prohíbe el lucro.
- ❖ Se impulsará el reconocimiento y desarrollo de la educación técnico-profesional y se crearán dos universidades públicas en las regiones de Aysén y O'Higgins.
- ❖ Se impulsará diversos programas de apoyo educacional con el fin de facilitar el acceso a educación terciaria.



## Capacitación

- ❖ Se busca recuperar la capacitación laboral como una herramienta de desarrollo y mejoramiento de la productividad.
- ❖ El nuevo programa +Capaz tiene como objetivo apoyar el acceso y la permanencia en el mercado laboral de mujeres y jóvenes vulnerables, capacitándolos en oficios que les permitan acceder a puestos de trabajo de calidad.
- ❖ Entre 2014-2018 se entregarán 450 mil capacitaciones: 300 mil a mujeres (40 mil para micro emprendedoras) y 150 mil a jóvenes (20 mil para jóvenes con algún grado de discapacidad).



## Políticas sectoriales para potenciar el crecimiento y la productividad

### ❖ Agricultura:

- Solución definitiva a deudores Indap, beneficia a más de 27 mil pequeños agricultores vulnerables.
- Programa de Riego, en 2014 se destinarán más de \$30.000 millones en bonificaciones para riego y mejoramiento de suelos, entre otros.

### ❖ Pesca:

- Duplicar los recursos del Fondo de Fomento para la Pesca Artesanal
- Se creará el Instituto de Desarrollo de la Pesca Artesanal (Indepa), entre otros.

### ❖ Minería

- Fortalecimiento del *cluster* minero
- Comisión Nacional del Litio: Desarrollar una Política Nacional del Litio
- Comisión Asesora Transversal: Nueva institucionalidad de inversiones extranjeras
- Capitalización de Codelco.



## Capitalización de Codelco le da sustento financiero a ambicioso Plan de Negocios y Desarrollo, clave para mantener y aumentar producción

**Plan de Negocios y Desarrollo 2014 (PND 2014)**  
(millones de dólares, base caja)

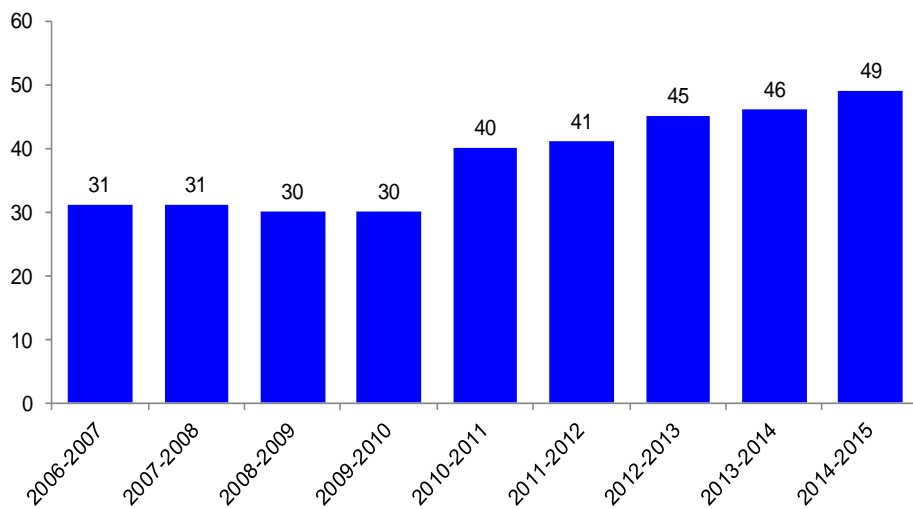
|                         | 2014        | 2015        | 2016        | 2017        | 2018        | Total<br>Quinquenio |
|-------------------------|-------------|-------------|-------------|-------------|-------------|---------------------|
| Proyectos Estructurales | 1306        | 1683        | 3100        | 3283        | 2893        | 12265               |
| Otros Proyectos         | 1762        | 2269        | 1770        | 1155        | 969         | 7925                |
| Gastos Diferidos        | 952         | 589         | 509         | 453         | 286         | 2789                |
| Aporte a Sociedades     | 152         | 329         | 60          | 12          | 10          | 563                 |
| <b>Total</b>            | <b>4172</b> | <b>4870</b> | <b>5439</b> | <b>4903</b> | <b>4158</b> | <b>23542</b>        |

- ❖ Proyecto de Ley permite capitalizar Codelco por hasta US\$4.000 millones.
- ❖ El proyecto contempla un mecanismo de rendición de cuentas.

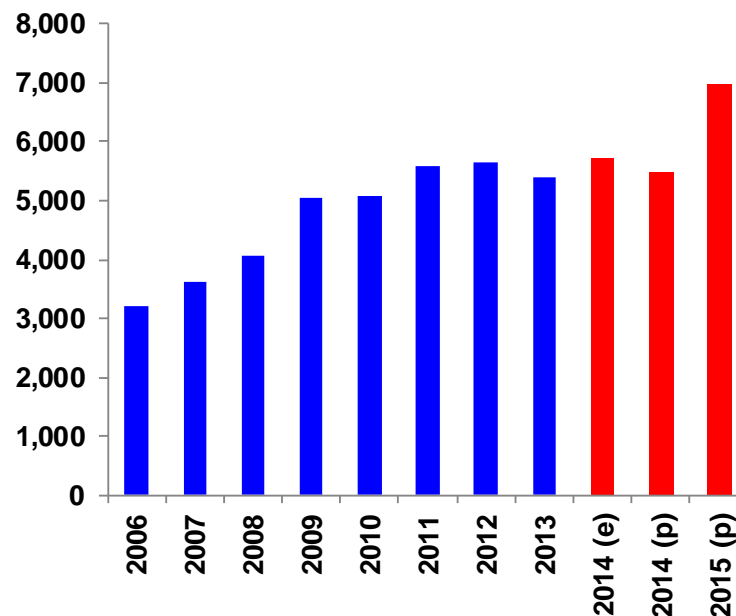


# Inversión pública para el desarrollo: Revertir el retroceso de años previos

**Índice de Competitividad Global: Infraestructura**  
(Posición de Chile en el Ranking)



**Inversión pública**  
(Miles de millones de pesos 2015)



❖ Inversión pública crecerá un 27,5% en Ley de Presupuestos 2015, alcanzando un 4,5% del PIB.

Fuentes: Foro Económico Mundial, Dipres.

Nota: (e) Estimado; (p) Ley de Presupuestos. La Inversión Pública corresponde al Gasto de Capital del Gobierno Central.



## Inversión pública para el desarrollo: Revertir el retroceso de años previos

- ❖ **Concesiones de Obras Públicas:** Agenda de inversiones 2014-2020, por US\$9.900 millones, con un rol fundamental del sector privado.
- ❖ **Infraestructura Pública para Conectividad y Riego:** Mejorar conectividad dentro del territorio nacional y con el exterior.
- ❖ **Infraestructura para la Salud:** Plan Nacional de Inversiones Públicas en Salud 2014-2018, por US\$4.000 millones.
- ❖ **Vivienda y Urbanismo, Recreación y Deportes:** Plan de Construcción de Parques y Áreas Verdes y Plan de Ciclovías.



## Modernización del Estado

### ❖ Reformas y Modernizaciones Transversales del Estado

- ❖ Fortalecimiento del Empleo Público.
- ❖ Directivos Públicos Profesionales y Mejores Políticas de Recursos Humanos al Interior de los Servicios Públicos.
- ❖ Desarrollo de una Institucionalidad de Tecnologías de la Información.
- ❖ Un Nuevo Sistema Integrado de Atención a los Ciudadanos.
- ❖ Elevar el Estándar Técnico para las Estadísticas Públicas.
- ❖ Fortalecimiento del Sistema de Compras Públicas.
- ❖ Más Innovación, Más Valor Agregado en el Sector Público.



## Modernización del Estado

### ❖ Reformas en Sectores Específicos

- ❖ Mujer y Equidad de Género: Proyecto de ley que crea el Ministerio de la Mujer y la Equidad de Género.
- ❖ Institucionalidad Indígena: Se comprometió la creación de un Ministerio de Asuntos Indígenas y el Consejo de Pueblos Indígenas.
- ❖ Cultura: Se comprometió la creación de un Ministerio de Cultura y Patrimonio.
- ❖ Infancia: Transformación institucional en materia de políticas públicas de infancia.



## Descentralización en la Estrategia de Desarrollo Económico

- ❖ **Comisión Asesora Presidencial para la Descentralización y el Desarrollo Regional**, encargada de formular acciones, medidas y programas en materia de descentralización.
- ❖ **Plan Especial de Desarrollo de Zonas Extremas**, para las regiones de Arica y Parinacota, Aysén y Magallanes. El plan financia un conjunto de proyectos propuestos y priorizados por las respectivas regiones de las zonas extremas.
- ❖ **Plan de Desarrollo de Territorios Rezagados** con altos niveles de pobreza, que se implementará en 2014 y 2015.



## Programa Económico para un Crecimiento Inclusivo

- ❖ Los grandes ejes del Programa Económico del Gobierno apuntan a dar una respuesta articulada y coherente a los desafíos de sentar las bases de un crecimiento inclusivo en Chile.
- ❖ Para lograr el desarrollo se debe avanzar en equidad, pero también es fundamental mantener el crecimiento.
- ❖ Esto requiere mejorar nuestro capital humano, con mejor educación y más capacitación.
- ❖ También se requiere de una potente alianza público-privada para avanzar en materia de innovación y productividad, en diversificación productiva, y para enfrentar los cuellos de botella en energía e infraestructura.



# La Reforma Tributaria: Mucho más que un cambio impositivo



## Contexto de la Reforma Tributaria

- ❖ Hoy en Chile existe amplio consenso sobre la necesidad de cambios profundos para promover una mayor inclusión social y avanzar en crecimiento y equidad.
- ❖ Con el objetivo de allegar los recursos necesarios para emprender estos cambios y avanzar en equidad tributaria se aprobó una profunda Reforma Tributaria que recauda en régimen 3,02% del PIB.
- ❖ Por su magnitud, en términos de recaudación y por los profundos cambios que introduce al sistema, es una reforma estructural e histórica.



## Objetivos de la Reforma Tributaria

1. Recaudar 3,02% del PIB, para financiar con ingresos permanentes gastos permanentes comprometidos en el programa de Gobierno: Reforma Educacional y otras políticas del ámbito de la protección social, y aumentar el ahorro público llevando las cuentas fiscales a una situación estructuralmente balanceada.
2. Avanzar en equidad tributaria para contribuir a mejorar la distribución del ingreso.
3. Crear nuevos y mejores mecanismos de incentivo al ahorro y la inversión.
4. Disminuir la evasión y la elusión para que los contribuyentes paguen lo que corresponde.



## Discusión de la Reforma y acuerdo político transversal

- ❖ La Reforma se aprobó luego de una amplia discusión donde hubo más de 140 audiencias, tanto en la Cámara de Diputados como en el Senado.
- ❖ Amplia discusión permitió enriquecer el proyecto original, manteniendo sus objetivos, y construir el escenario adecuado para un acuerdo transversal.
- ❖ Lograr un acuerdo amplio era fundamental para garantizar que esta reforma perdure y dar certidumbre a los agente económicos respecto del régimen tributario que regirá esta y futuras administraciones.
- ❖ Esta Reforma nos sitúa en un nuevo horizonte en el que Chile crece, crea riqueza y la reparte de manera más equitativa.



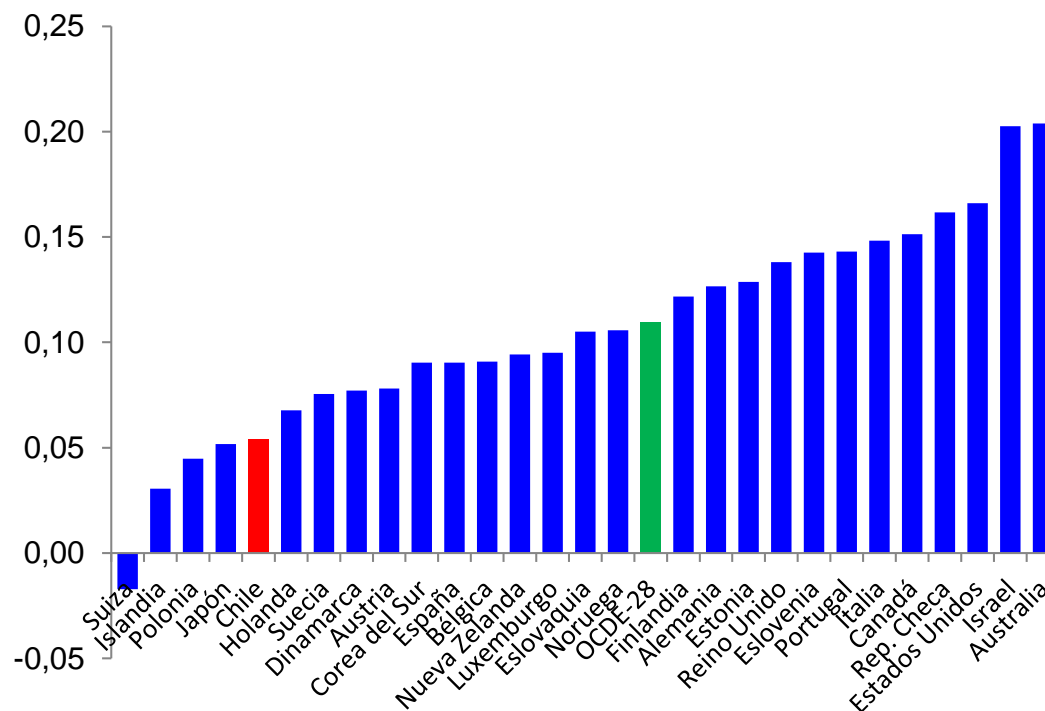
## Sistema tributario antes de la Reforma

- ❖ Sistema tributario antes de la reforma se caracterizaba por una alta incidencia de los impuestos indirectos (por ejemplo, el IVA).
- ❖ Además, mecanismo del FUT generaba espacios de elusión importantes en el Impuesto a la Renta y era fuente de alta inequidad tanto horizontal como vertical.
- ❖ Tanto por la importancia de los impuestos indirectos como por las inequidades del Impuesto a la Renta, el sistema previo a la Reforma prácticamente no contribuía a la equidad tributaria.



## Hasta antes de la Reforma, el sistema tributario en Chile era uno de los con menor progresividad

### Índice de progresividad de los impuestos

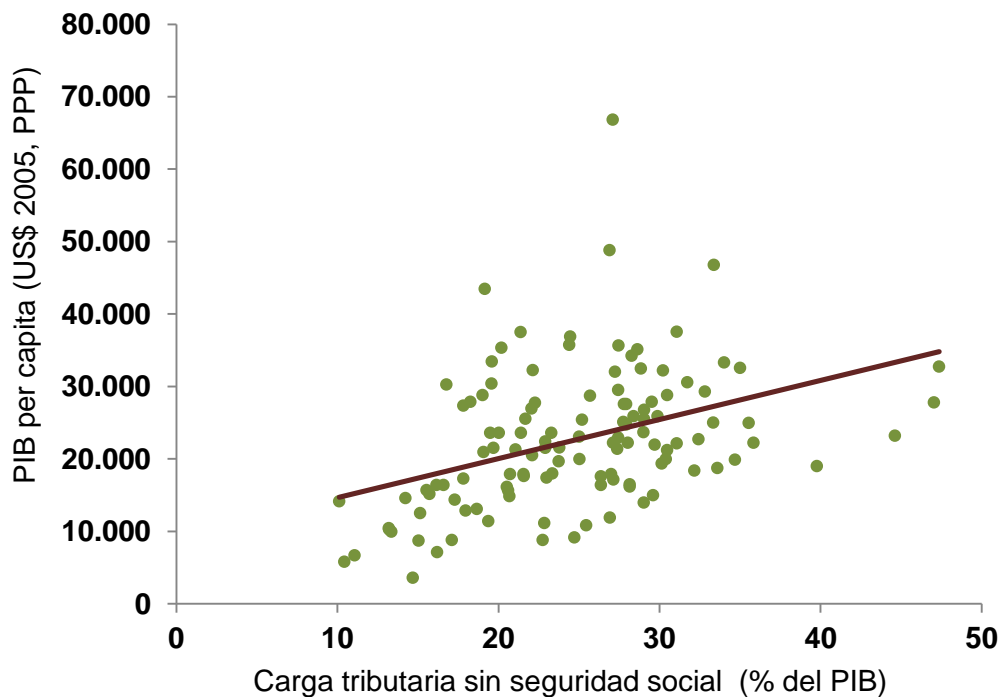


Fuente: OCDE (2012)



# Elevar la carga tributaria no implica sacrificar crecimiento: Países con niveles de ingresos más altos también tienen cargas tributarias más elevadas

## Carga tributaria y PIB per cápita países OCDE



Fuente: OCDE.



## Principales cambios de la Reforma Tributaria

1. Modificación a la tributación de la Renta
  - Régimen integrado con atribución de rentas
  - Régimen semi-integrado
  - Término del FUT
  - Incentivos al ahorro y la inversión
  - Nuevo 14 ter (Estatuto Tributario Mipyme)
  - Derogación de regímenes 14 bis y 14 quáter
  - Renta Presunta
2. Tributación en el Mercado Inmobiliario
3. Timbres y Estampillas
4. Impuestos para la protección del Medio Ambiente
5. Impuestos Correctivos: Cigarrillos, bebidas alcohólicas y azucaradas
6. Control de la Evasión y la Elusión



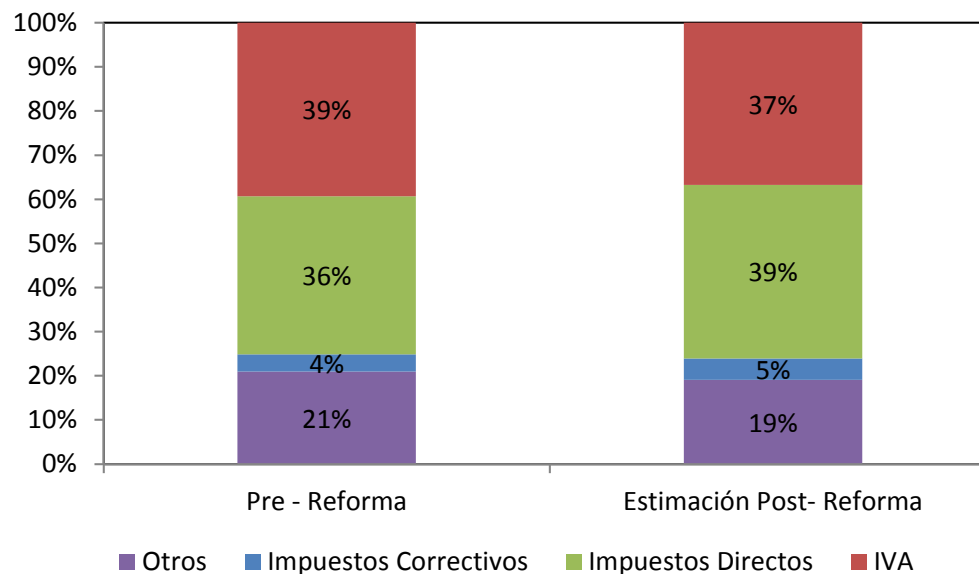
## Nuevo Impuesto a la Renta

- Tasa marginal más alta del Impuesto Global Complementario se reduce a 35%.
- Régimen integrado con atribución de rentas
  - Tasa aumenta gradualmente para llegar a 25% en régimen.
- Régimen semi-integrado
  - Impuesto de Primera Categoría sube hasta 27% en régimen.
  - Sólo un 65% de este impuesto constituye un crédito para el Impuesto Global Complementario.
  - Personas en el tramo más alto del Global Complementario pagarán una tasa de 44,45% por los dividendos o retiro de utilidades.
- Del aumento de recaudación de 3,02% de la reforma, la mayor recaudación que genera el Impuesto a la Renta, sumado al mayor control de la evasión y la elusión, representan e 66% de ella.



## Con el nuevo Impuesto a la Renta, los impuestos directos pasan a constituir la mayor parte de la recaudación...

### Composición de la Carga Tributaria Antes y Después de la Reforma Tributaria (porcentaje del PIB)

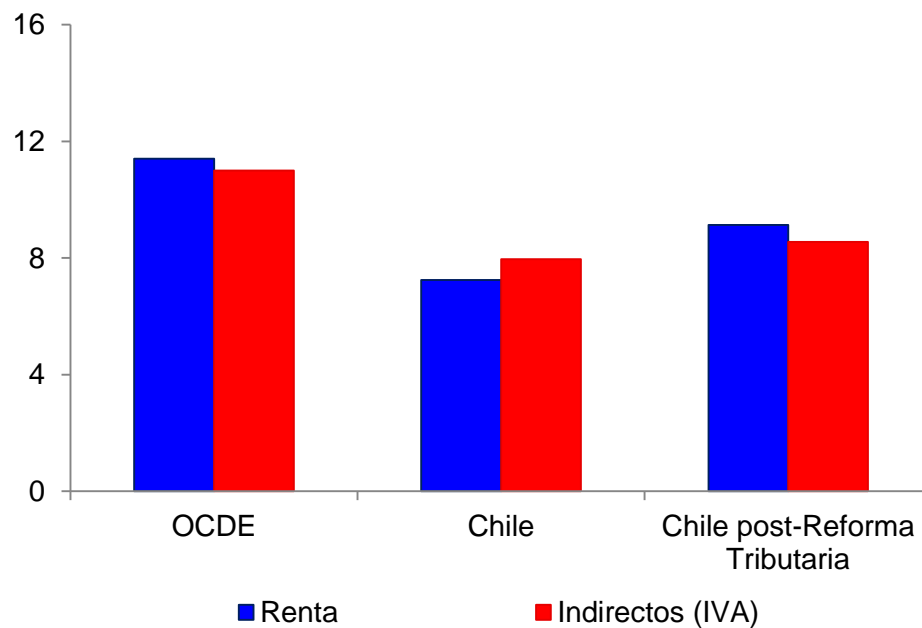


Fuente: Servicio de Impuestos Internos.



## ...aproximando a Chile a los patrones de la OCDE

### Estructura tributaria de Chile versus países OCDE (como porcentaje del PIB)

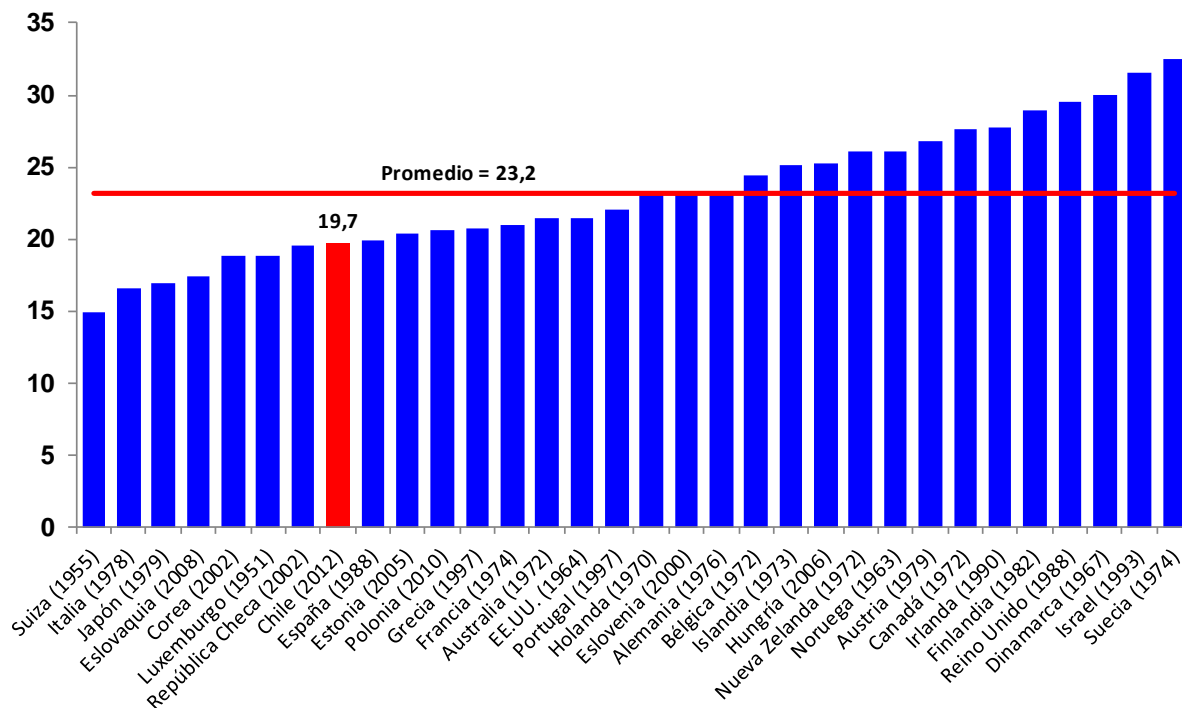


Fuente: OCDE y Servicio de Impuestos Internos.



# El aumento de la recaudación ubica la carga tributaria de Chile en el promedio de los países OCDE cuando tenían nuestro PIB

## Carga tributaria de países OCDE cuando alcanzaron desarrollo similar al de Chile en términos de PIB per cápita



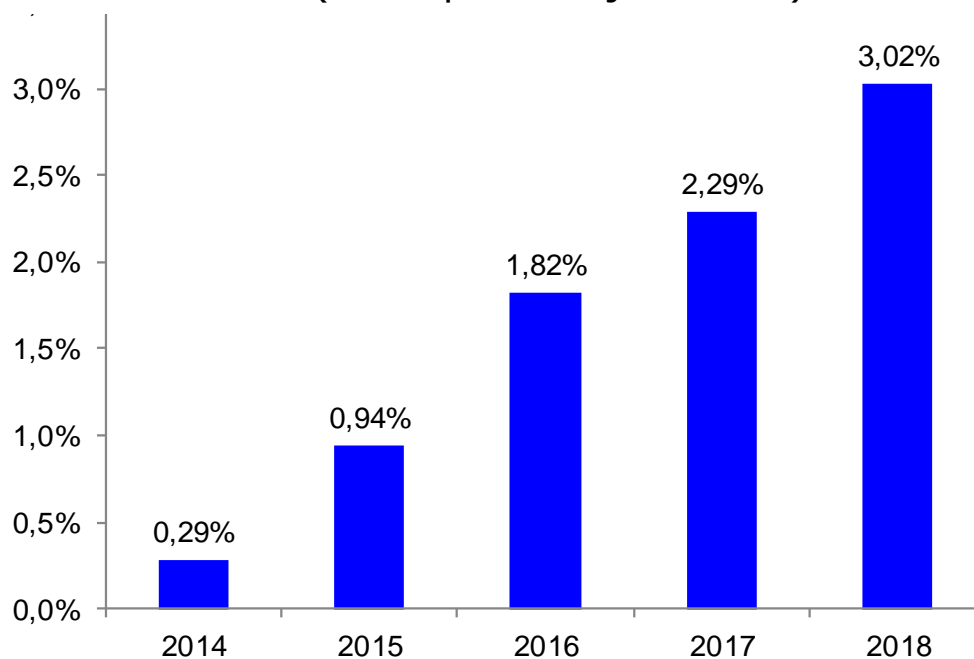
Fuente: Banco Mundial y OCDE.



## El aumento de la recaudación será gradual, comenzando en 2014 y alcanzando en 2018 su régimen permanente

### Gradualidad del Aumento en Recaudación de la Reforma Tributaria: 2014-2018

(como porcentaje del PIB)



Fuente: En base a informes financieros N°71 y N|Banco Mundial y OCDE.



## Control de la evasión y la elusión

- ❖ Uno de los cambios más importantes de la Reforma Tributaria es la introducción de una cláusula general anti-elusión.
- ❖ Se busca evitar que la ley tributaria quede sin aplicación por el uso de formas jurídicas empleadas por los particulares.



## Implementación y fortalecimiento institucional

- ❖ Dada la magnitud de la Reforma Tributaria, esta se implementará de manera gradual para así permitir la adecuación de los agentes económicos a las nuevas normas.
- ❖ La Reforma Tributaria requiere del fortalecimiento institucional del Servicios de Impuestos Internos, del Servicio de Aduanas y de la Tesorería General de la República.
- ❖ También se fortalecerán los Tribunales Tributarios y Aduaneros.
- ❖ Se han conformado distintos equipos de trabajo para comenzar con la implementación de distintos aspectos de la Reforma.



## La Reforma Tributaria: mucho más que un cambio impositivo

- ❖ La Reforma Tributaria recientemente promulgada es la primera de las reformas estructurales planteadas por este Gobierno.
- ❖ Esta es una Reforma histórica por la magnitud de lo que recauda, como por los profundos cambios que introduce al sistema tributario, haciéndolo más equitativo.
- ❖ De esta manera, la Reforma contribuye a sentar las bases para un crecimiento más inclusivo: avanza en equidad tributaria y financia otras reformas y gastos comprometidos por el Programa de Gobierno.
- ❖ El apoyo transversal que permitió su aprobación en el Congreso Nacional garantizan que esta será una Reforma que permanecerá en el tiempo.



# Palabras Finales



## Palabras finales

- ❖ La economía se encuentra transitando por una fase de desaceleración explicada fundamentalmente por factores externos.
- ❖ Nos ocuparemos de esta situación coyuntural utilizando las herramientas disponibles, sin descuidar el cumplimiento del Programa de Gobierno comprometido con la ciudadanía.



## Palabras finales

- ❖ Nuestro programa apunta a sentar las bases para un crecimiento inclusivo.
- ❖ La Reforma Tributaria, recientemente aprobada por el Congreso Nacional y promulgada el 29 de septiembre, constituye un hito fundamental para sentar las bases de un crecimiento inclusivo. Es una reforma histórica que logró un apoyo transversal lo que garantiza su trascendencia más allá de esta administración.



## Palabras finales

- ❖ Están dadas todas las condiciones para que la economía retome su dinamismo en los trimestres venideros.
- ❖ Un crecimiento inclusivo requiere avanzar en materia de equidad, pero también requiere que la economía crezca.
- ❖ Por lo mismo, necesitamos trabajar una sólida alianza público-privada para aumentar la productividad y diversificar nuestra economía, de manera de darle vigor a un crecimiento sostenible en el tiempo.



## Palabras finales

- ❖ Estamos convencidos que al término de nuestra administración podremos demostrar que es posible implementar las reformas estructurales de nuestro Programa de Gobierno junto con impulsar un crecimiento inclusivo.



Ministerio de  
Hacienda

7 de octubre de 2014



# Estado de la Hacienda Pública 2014

---

Alberto Arenas de Mesa  
Ministro de Hacienda

---