

IMPUESTOS Y EQUIDAD

Reflexiones en torno al Informe del Banco Mundial

Andrea Repetto

UAI

Noviembre, 2015

EL SISTEMA IMPOSITIVO

- El objetivo central de los sistemas de impuestos es el de **recaudar**.
- Idealmente, deben hacerlo **minimizando los costos** que imponen sobre
 - **la eficiencia económica:** ahorro, trabajo y la forma de organizar la actividad productiva;
 - **la fiscalización y administración** por parte del Estado, y
 - **el cumplimiento** por parte de los contribuyentes.
- También corrigen externalidades y distorsiones.

- Los impuestos son también una herramienta de redistribución.
- Si la sociedad **valora la equidad**, entonces los impuestos **deben usarse para redistribuir**.

IMPUESTOS ÓPTIMOS A LAS RENTAS

Larga tradición académica: Mirrlees (1971), Atkinson y Stiglitz (1980), Diamond (1998), Saez (2001), ...

- **Diseño que maximiza bienestar social** s.a. recaudación a obtener y a la respuesta de las personas a impuestos y transferencias.
 - Bienestar social es mayor cuando los recursos se distribuyen de manera más equitativa.
 - Pero impuestos y transferencias pueden afectar negativamente los incentivos a trabajar y generar ingresos.
- **Trade off entre eficiencia y equidad en el centro del problema de diseño óptimo.**

- Elementos principales para el diseño de un sistema de **impuestos a la renta**:
 - ① Preferencias por **equidad y progresividad**.
 - ② Respuestas de comportamiento y eficiencia: **elasticidades**.

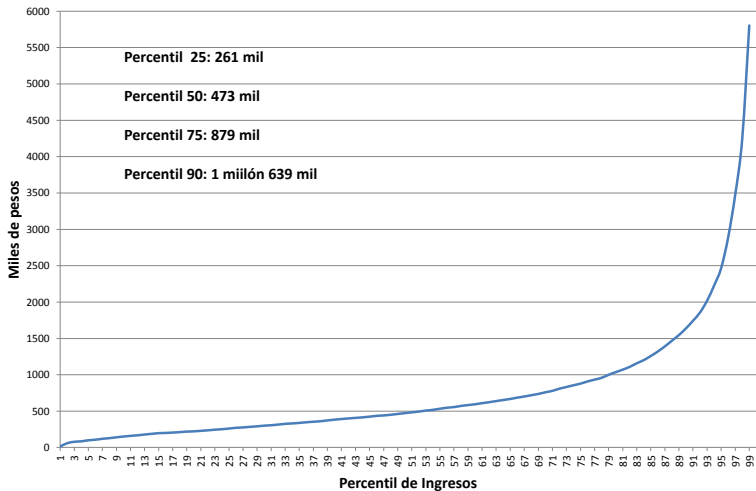
- **Equidad y progresividad:**

- La desigualdad de ingresos en Chile hoy.
- Preferencias por equidad.
- El rol de los impuestos a la renta en reducir la desigualdad.

- **Impuestos y comportamiento:**
 - ¿Cuáles son los márgenes relevantes?
 - ¿Cuán grandes son las elasticidades?
 - Tasas *versus* bases: formas de minimizar efectos reales de los impuestos.

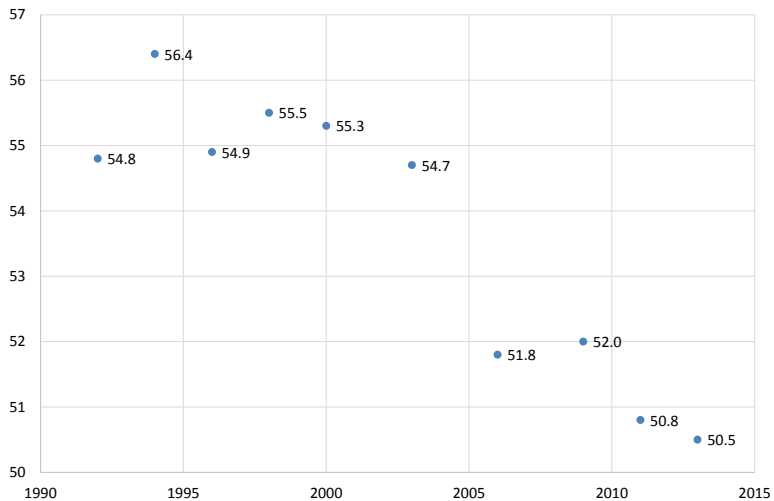
- Fuente tradicional de medición: **encuestas de hogares**.
- Representativas en muchas dimensiones, a veces comparables a través de países, ...
- Pero hay sesgos. Por ejemplo,
 - **Baja tasa de respuesta de hogares de altísimos ingresos.**
 - **Dificultad para capturar diversas formas de ingresos del capital.**

Distribución del Ingreso Monetario de los Hogares CASEN 2011

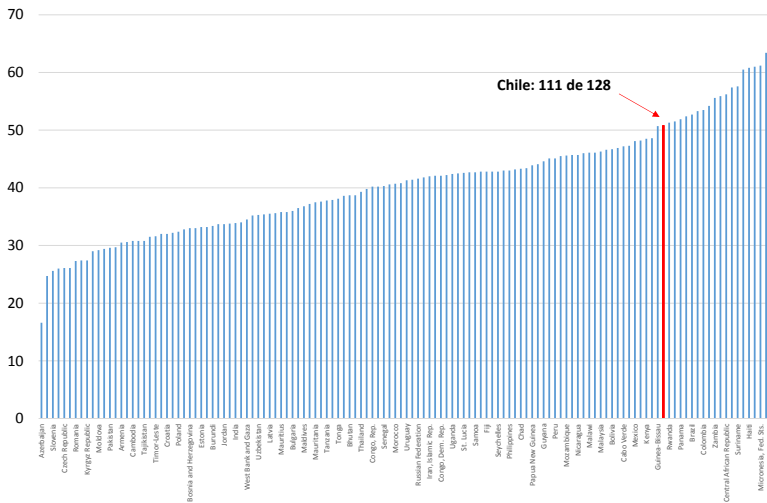


Indice GINI - CASEN

(Fuente: World Development Indicators, Banco Mundial)



Indice Gini en 128 Países (WDI, Banco Mundial)



- Esfuerzos de Alvarez, Atkinson, Piketty y Saez, entre otros.
- A ellos se suman los del Estudio del Banco Mundial.
- Datos tributarios sobre ingresos que permiten incorporar a los más ricos e incluir las rentas del capital.
- Limitaciones: no todos pagan/declaran impuestos, hay evasión.
- Pero permite una perspectiva más amplia del problema.

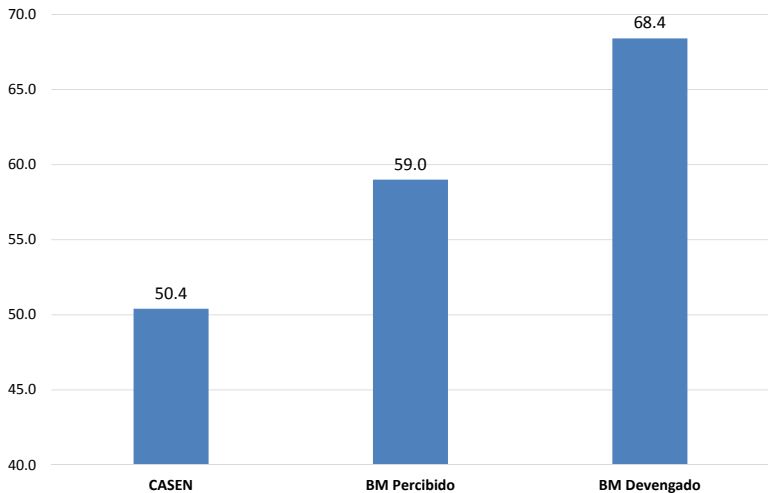
Participación en Ingresos de Rentas Más Altas

	Participación en el ingreso Top		
	5%	1%	0.1%
Chile CASEN (2011)	30.5	11.7	2.7
Chile WB Percibido (2013)	37.7	15.5	4.0
Chile WB Devengado (2013)	51.5	33.0	19.5
Argentina (2004)		16.8	7.0
Colombia (2010)		20.5	7.4
Alemania (2008)		13.9	5.9
Australia (2010)		9.2	3.2
España (2012)		8.2	2.5
Estados Unidos (2014)		17.9	7.5
Francia (2012)		8.9	2.9
Japón (2010)		9.5	2.5
Suecia (2013)		7.2	2.5

Fuente: Alvaredo, Atkinson, Piketty y Saez, "World Top Incomes Database", BM (2014) y elaboración propia.

Desigualdad en Chile, 2013

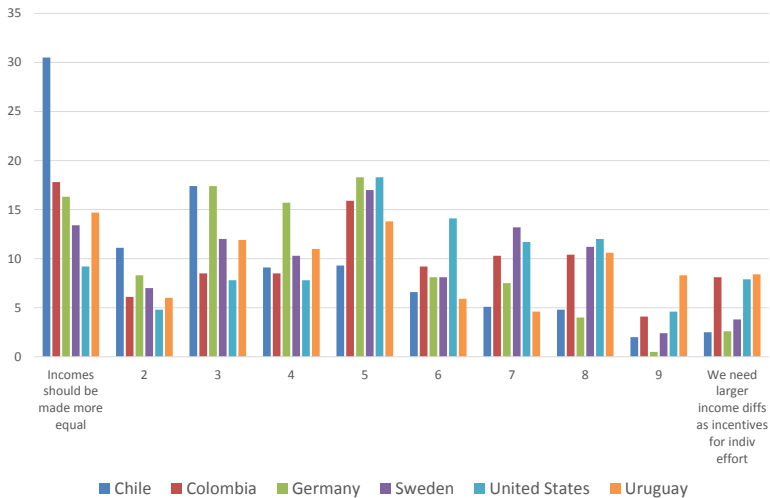
Indice Gini para distintas mediciones de renta



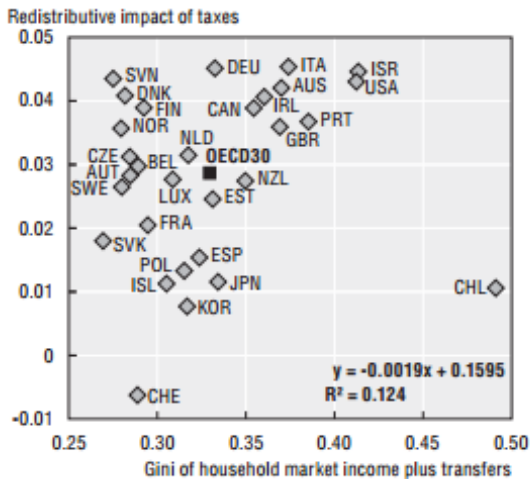
PREFERENCIAS POR EQUIDAD

- Modelos teóricos asumen una preferencia social por equidad.
- Diversos motivos para ello:
 - Preferencia intrínseca, historias personales.
 - Diferencias culturales respecto de la relevancia de la equidad *versus* el mérito personal.
 - Sociedad no se percibe como meritocrática; relevancia para la movilidad intergeneracional.
 - Alta desigualdad conlleva otros problemas sociales.
 - ...

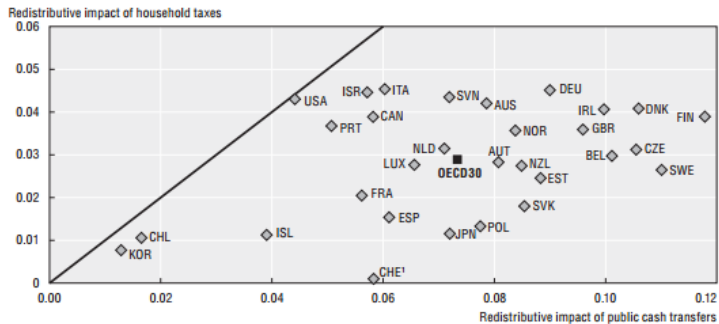
Preferencias por Mayor Equidad (WVS, 2010-2014)



ROL DE LOS IMPUESTOS EN LA REDISTRIBUCIÓN



IMPUESTOS *versus* TRANSFERENCIAS



COMPLICACIONES: EFICIENCIA Y ELASTICIDADES

- Los impuestos sí tienen efectos sobre el comportamiento.
- Respuestas **económicas reales/estructurales**: ahorro, inversión, trabajo.
- Respuestas de **comportamiento no estructural**: forma de organizarse; elusión y evasión, en general.

COMPLICACIONES: EFICIENCIA Y ELASTICIDADES

- **Todas las respuestas de comportamiento son síntomas de ineficiencia.**
- Pueden ser capturadas por la "elasticidad de los ingresos declarados" (*Elasticity of Taxable Income, ETI*).
- En los datos, la mayor parte de la respuesta está en **incentivos a minimizar el pago de impuestos y no en comportamiento económico "real"**.

- Elasticidad de oferta laboral (Pencavel, Killingsworth-Heckman, Blundell-MaCurdy en HoLE):
 - "Alta" entre mujeres (0.5) y jóvenes.
 - Baja entre hombres adultos (0.1).
 - Menor a mayor ingreso y a mayor educación.

- Elasticidad de ahorro (Laibson et al., 2015; Repetto, 2001)
 - Pequeña (desde Hall, 1988, en adelante). Grueso de estimaciones en torno a 0 y no estadísticamente significativas.
 - "Apagada" por incertidumbre y restricciones de liquidez (Deaton (1992), Carroll (1997), Laibson et al. (1998, 2001), Gourinchas y Parker (2002)) .
 - Nula entre los más ricos (Carroll, 2000).

ELASTICIDADES "NO ESTRUCTURALES"

- Saez, Slemrod y Giertz (JEL, 2011):
 - ETI es varias veces mayor que la elasticidad de cambios "reales".
 - Elasticidad "no estructural" está concentrada en la parte alta de distribución de ingresos.
 - La elasticidad a la base es mayor que a las tasas de impuestos.
 - La elasticidad de ingresos tributables cambia con cambios en la base.

Lecciones de la literatura:

- Buena parte de la **elasticidad es endógena al sistema de impuestos**.
- Exenciones, *loopholes*, tratos preferenciales, generan "*income shifting*".
- **Bases de impuestos amplias** reducen este espacio de "*shifting*", la elasticidad y por tanto, la pérdida social por peso recaudado.
- Una base amplia **permite tasas marginales menores**, reduciendo la ineficiencia del sistema como un todo.

- Expandir la base permite recaudar más y cerrar elasticidades que generan ineficiencias.
- Permite a la vez rebajar tasas marginales que también son fuente de ineficiencia.
- **Permiten tener sistemas tributarios realmente progresivos que sean una parte esencial de la reducción de la desigualdad.**

REFLEXIONES FINALES

- Diseño de sistemas de impuestos requiere de información detallada.
- Aporte valioso del estudio que hoy presenta el Banco Mundial.
- Necesitamos saber más respecto de las elasticidades: reforma puede proveer de esa información hacia adelante.

IMPUESTOS Y EQUIDAD

Reflexiones en torno al Informe del Banco Mundial

Andrea Repetto

UAI

Noviembre, 2015