

# ÍNDICES DE PRECIOS

Edición n° 146 • 7 de enero de 2011 BOLETÍN DE INDICADORES MENSUALES



Instituto Nacional de Estadísticas

- **IPC de diciembre registró variación de 0,1%, acumulando 3,0% en el año**
- **Esta variación se explicó, principalmente, por alzas en transporte y educación**

El Índice de Precios al Consumidor anotó un aumento mensual de 0,1%, acumulando 3,0% durante el año 2010.

En diciembre, seis de las doce divisiones de la canasta consignaron alzas en sus precios, destacando Transporte (0,7%) y Educación (1,0%), las que incidieron 0,151 pp.<sup>1</sup> y 0,059 pp., respectivamente. Las restantes divisiones con variación positiva incidieron en conjunto 0,063 pp.

El aumento en la división Transporte se debió, fundamentalmente, a alzas en siete de sus once clases, destacando Transporte de Pasajeros por Aire (8,4%), Transporte de Pasajeros por Vías Urbanas y Carreteras (4,7%) y Combustibles y Lubricantes para Equipo de Transporte Personal (0,7%), con incidencias de 0,049 pp., 0,141 pp. y 0,029 pp., respectivamente. Los aumentos registrados en servicios de transporte se explican, principalmente, por el comienzo de la temporada alta y las festividades asociadas a navidad y año nuevo.

En el caso de la división Educación el aumento se debió, especialmente, a incrementos en cuatro de sus cinco clases, destacando Enseñanza Secundaria (1,8%), Enseñanza Pre-escolar y Enseñanza Primaria (1,3%) y Enseñanza Superior (0,4%), con incidencias de 0,016 pp., 0,024 pp. y 0,013 pp., respectivamente. Esta variación se debe a que durante diciembre, tal como lo señala la metodología<sup>2</sup>, se registran las variaciones de precios asociadas a matrículas.

Las alzas anteriormente mencionadas fueron contrarrestadas parcialmente por las divisiones

Prendas de Vestir y Calzado (-1,7%) y Recreación y Cultura (-0,5%) con incidencias de -0,065 pp. y -0,034 pp., respectivamente. El resto de las divisiones con variación negativa incidieron en -0,057 pp.

La división Prendas de Vestir y Calzado presentó bajas en las clases Zapatos y Otros Calzados (-2,5%), Prendas de Vestir (-1,6%) y Reparación de Calzado (-0,6%), las que incidieron conjuntamente -0,066 pp. Estas bajas fueron compensadas parcialmente por las clases Otros Artículos y Accesorios de Vestir (0,6%) y Materiales para Prendas de Vestir (0,2%), clases que registraron alzas en el mes.

La disminución en la división Recreación y Cultura se explicó por bajas en siete de sus dieciséis clases, destacando Medios para Grabación (-4,9%), Equipos para la Recepción, Grabación y Reproducción de Sonidos e Imágenes (-4,1%) y Equipos de Procesamiento Informático (-1,4%), con incidencias de -0,010 pp., -0,036 pp. y -0,016 pp., respectivamente. Los menores precios registrados en bienes tecnológicos de la división se explicaron, fundamentalmente, por políticas comerciales aplicadas por las empresas del sector que han tendido a ofrecer descuentos en sus productos. Estas bajas fueron contrarrestadas, en parte, por las clases que registraron variación positiva destacando Paquetes Turísticos (3,2%) que incidió 0,028 pp. Esta alza se debió, principalmente, al comienzo de la temporada de alta demanda para servicios vacacionales, lo que tiende a provocar aumentos en sus precios.

## DICIEMBRE DE 2010

IPC	(base anual 2009 = 100)
ÍNDICE	<b>102,47</b>
VAR. MENSUAL	<b>0,1</b>
VAR. ACUMULADA	<b>3,0</b>
VAR. 12 MESES	<b>3,0</b>
IPCX (Mensual)	<b>0,3</b>
IPCX1 (Mensual)	<b>0,1</b>
TRANSABLE (Mensual)	<b>-0,4</b>
NO TRANSABLE (Mensual)	<b>0,7</b>

IPP	(base abr. 2003 = 100)
ÍNDICE	<b>175,78</b>
VAR. MENSUAL	<b>-0,4</b>
VAR. ACUMULADA	<b>10,0</b>
VAR. 12 MESES	<b>10,0</b>

## VALOR DE LA UF

9 DE ENERO	<b>\$21.461,78</b>
9 DE FEBRERO	<b>\$21.483,24</b>
VAR. EN 31 DÍAS	<b>\$21,46</b>
VAR. PROMEDIO DIARIA	<b>\$0,692</b>

**IPCX:** Es el IPC conocido como subyacente, que no incluye frutas, verduras frescas y combustibles.

**IPCX1:** Es el IPCX, descontando los precios de carne y pescados frescos, tarifas reguladas de precios indexados y servicios financieros

(1) Puntos porcentuales.

(2) Para mayor información ver Manual Metodológico del Índice de Precios al Consumidor (IPC) Nacional Base Anual 2009=100 en [www.ine.cl](http://www.ine.cl)

## EVOLUCIÓN DEL ÍNDICE DE PRECIOS AL CONSUMIDOR

	Ene-10	Feb-10	Mar-10	Abr-10	May-10	Jun-10	Jul-10	Ago-10	Sep-10	Oct-10	Nov-10	Dic-10
ÍNDICES BASE ANUAL 2009	100,03	100,31	100,39	100,86	101,22	101,22	101,87	101,77	102,18	102,28	102,35	102,47
VAR. MENSUAL	0,5	0,3	0,1	0,5	0,4	0,0	0,6	-0,1	0,4	0,1	0,1	0,1
VAR. ACUMULADA ANUAL	0,5	0,8	0,9	1,4	1,7	1,7	2,4	2,3	2,7	2,8	2,9	3,0
VAR. A 12 MESES*	-1,3	0,3	0,3	0,9	1,5	1,2	2,3	2,6	1,9	2,0	2,5	3,0

\* Cifras referenciales respecto a base anual 2009 = 100

# ÍNDICE DE PRECIOS AL CONSUMIDOR (NACIONAL)

(BASE ANUAL 2009 = 100)

## DIVISIÓN

### IPC DICIEMBRE DE 2010 BASE ANUAL 2009 = 100

DIVISIONES	PONDERACIONES	ÍNDICE MENSUAL	VARIACIÓN MENSUAL	VARIACIÓN ACUMULADA	INCIDENCIA (*)
ALIMENTOS Y BEBIDAS NO ALCOHÓLICAS	18,90136	105,62	0,1	5,6	0,023
BEBIDAS ALCOHÓLICAS Y TABACO	2,00105	110,73	-0,1	11,1	-0,002
PRENDAS DE VESTIR Y CALZADO	5,21042	74,60	-1,7	-20,8	-0,065
ALOJAMIENTO, AGUA, ELECTRICIDAD, GAS Y OTROS COMBUSTIBLES	13,26656	103,85	-0,2	4,9	-0,031
MUEBLES, ARTÍCULOS PARA EL HOGAR Y PARA LA CONSERVACIÓN CORRIENTE DEL HOGAR	7,51615	99,63	0,0	0,5	-0,003
SALUD	5,37554	101,81	0,1	1,3	0,007
TRANSPORTE	19,2874	108,04	0,7	6,1	0,151
COMUNICACIONES	4,73727	93,70	-0,5	-3,6	-0,021
RECREACIÓN Y CULTURA	7,45155	91,01	-0,5	-5,9	-0,034
EDUCACIÓN	6,02274	105,28	1,0	3,5	0,059
RESTAURANTES Y HOTELES	4,42575	105,95	0,6	4,7	0,030
BIENES Y SERVICIOS DIVERSOS	5,80421	113,30	0,1	15,8	0,003

(\*) La suma de las incidencias es igual a la variación mensual del IPC.

### Transporte

Esta división anotó una variación mensual de 0,7% y acumulada de 6,1%. Su incidencia alcanzó en diciembre 0,151 pp., en el IPC general.

Los productos más relevantes fueron servicio de transporte en bus interurbano (19,4%), servicio de transporte aéreo (8,4%) y gasolina (0,7%) con incidencias de 0,144 pp., 0,049 pp. y 0,027 pp., respectivamente. Otras alzas destacadas corresponden a servicio de transporte en tren interurbano (5,7%), bicicleta (1,2%) y petróleo diésel (1,1%).

El aumento en los precios de servicios de transporte se explicó, fundamentalmente, por el comienzo de la temporada alta, junto con la celebración de las festividades asociadas a navidad y año nuevo, períodos en que se incrementa la demanda por este tipo de servicios, lo que provoca un aumento en sus precios.

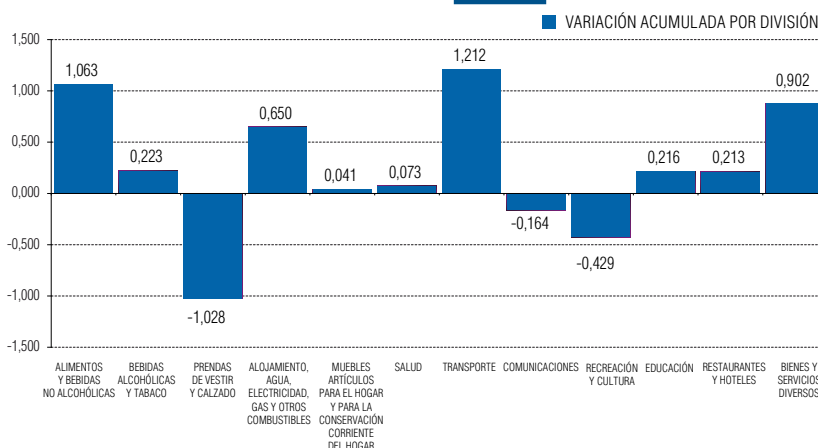
Según lo señalado por la Empresa Nacional del Petróleo (ENAP) en sus informes semanales de precios<sup>3</sup>, el aumento registrado en gasolina se debió, principalmente, a factores tales como mejoras en las perspectivas económicas internacionales, alta demanda desde la costa Atlántica de los Estados Unidos, aumento en las exportaciones desde Estados Unidos a México y por la paralización imprevista de una importante planta productora de gasolina.

Los productos con variación negativa relevante fueron automóvil usado (-1,0%), automóvil nuevo (-0,8%) y servicio de transporte en microbus (-0,4%) con una incidencia conjunta de -0,079 pp.

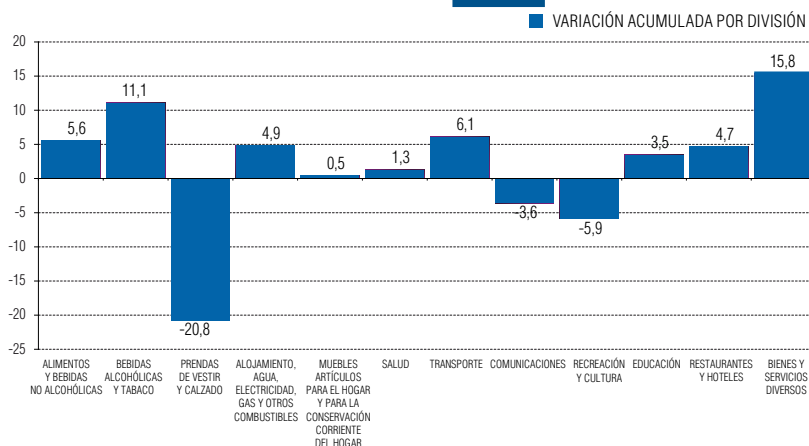
Las bajas en automóvil nuevo y usado corresponden a descuentos (bonos) ofrecidos por el sector dado el bajo precio del dólar durante los últimos meses.

(3) Para mayor información visitar [www.enap.cl](http://www.enap.cl)

### Incidencia Acumulada Anual por División



### Variación Acumulada Anual por División



# ÍNDICE DE PRECIOS AL CONSUMIDOR (NACIONAL)

(BASE ANUAL 2009 = 100)

## GRUPO

### PRINCIPALES INCIDENCIAS POSITIVAS EN LA VARIACIÓN DEL IPC (10 GRUPOS)

GRUPOS	DICIEMBRE 2010	
	INCIDENCIA MENSUAL	VAR. % MENSUAL
SERVICIOS DE TRANSPORTE	0,191	3,1
FUNCIONAMIENTO DE EQUIPO DE TRANSPORTE PERSONAL	0,034	0,6
PAQUETES TURÍSTICOS	0,028	3,2
SERVICIOS DE SUMINISTRO DE COMIDAS POR CONTRATO	0,028	0,6
ENSEÑANZA PRE-ESCOLAR Y ENSEÑANZA BÁSICA (PRIMARIA)	0,024	1,3
ENSEÑANZA MEDIA (SECUNDARIA)	0,016	1,8
ENSEÑANZA SUPERIOR (TERCIARIA)	0,013	0,4
BEBIDAS NO ALCOHÓLICAS	0,012	0,5
BIENES Y SERVICIOS PARA LA CONSERVACIÓN CORRIENTE DEL HOGAR	0,012	0,3
SEGUROS	0,011	5,1

### PRINCIPALES INCIDENCIAS NEGATIVAS EN LA VARIACIÓN DEL IPC (10 GRUPOS)

GRUPOS	DICIEMBRE 2010	
	INCIDENCIA MENSUAL	VAR. % MENSUAL
ADQUISICIÓN DE VEHÍCULOS	-0,074	-0,9
EQUIPO AUDIOVISUAL, FOTOGRÁFICO Y DE PROCESAMIENTO INFORMÁTICO	-0,066	-2,8
PRENDAS DE VESTIR	-0,039	-1,4
ELECTRICIDAD, GAS Y OTROS COMBUSTIBLES	-0,034	-0,6
CALZADO	-0,026	-2,5
EQUIPOS TELEFÓNICOS	-0,019	-7,7
CUIDADO PERSONAL	-0,011	-0,4
ARTEFACTOS PARA EL HOGAR	-0,009	-0,7
OTROS EQUIPOS Y ARTÍCULOS PARA LA RECREACIÓN, FLORES, JARDINERÍA Y MASCOTAS	-0,004	-0,3
MUEBLES Y ACCESORIOS	-0,004	-0,2

### Educación

La división presentó una variación mensual de 1,0% y de 3,5% acumulada. Su incidencia en diciembre fue de 0,059 pp., sobre el índice general.

La variación responde a los incrementos en nueve de sus diez productos, destacando servicio de educación de la enseñanza media (1° a 4° medio) (1,8%), servicio de educación de 2° ciclo de la enseñanza básica (5° a 8° básico) (1,2%) y servicio de educación de 1° ciclo de la enseñanza básica (1° a 4° básico) (1,1%), con incidencias de 0,016 pp., 0,009 pp. y 0,008 pp., respectivamente.

Otros productos con alzas en la división fueron cursos de capacitación (4,0%), servicio de educación de jardín infantil (2,8%) y servicio de enseñanza en instituto profesional (2,1%).

### Prendas de Vestir y Calzado

La variación mensual de esta división fue de -1,7% y de -20,8% acumulada. Su incidencia en diciembre fue de -0,065 pp. y su incidencia acumulada alcanzó -1,028 pp.

Durante diciembre, ocho de sus doce subclases registraron bajas, destacando calzado para niño y niña (de 3 a 13 años) (-3,8%), vestuario para mujer (-2,2%) y vestuario para niño y niña (de 3 a 13 años) (-2,2%), los que en conjunto incidieron -0,045 pp.

En este período la mayor parte de los productos de la división disminuyeron sus precios, destacando las variaciones en ropa deportiva para niña (-7,1%), calzado sport para niño (-5,3%) y ropa deportiva para niño (-4,7%).

Las bajas en los precios de estos productos se explican, principalmente, por políticas comerciales de las empresas,

que tienden a ofrecer mayores descuentos a medida que se acerca el fin de la temporada.

Las bajas fueron contrarrestadas, parcialmente, por alzas en los productos accesorios de vestir (0,8%), telas para la confección de vestuario (0,2%), artículos para reparación de vestuario (0,2%) y servicio de limpieza de prendas de vestir (0,2%).

### Recreación y Cultura

Esta división registró una variación mensual de -0,5% y acumulada de -5,9%. En diciembre su incidencia alcanzó -0,034 pp., acumulando -0,429 pp. durante el 2010.

El producto que consignó la principal incidencia mensual a la baja fue televisor (-5,4%), acumulando una variación de -27,1% en el año, con una incidencia mensual de -0,023 pp.

Otros productos relevantes fueron equipo de sonido (-4,8%) y computador (-1,3%), con incidencias de -0,008 pp. y -0,014 pp., respectivamente. Ambos productos acumulan en el año una variación de -13,0%.

Durante diciembre, los precios de productos tecnológicos continuaron su tendencia a la baja, influidos, principalmente, por políticas comerciales aplicadas por algunas empresas del sector que han tendido a ofrecer descuentos en este tipo de productos.

Los productos que registraron las mayores alzas fueron artículos de camping (7,3%), plantas (6,0%) y paquetes turísticos (3,2%), con incidencias de 0,003 pp., 0,003 pp. y 0,028 pp., respectivamente. El aumento en los precios de artículos de camping y paquetes turísticos se debió, básicamente, al comienzo de la temporada de verano que tiende a fomentar la demanda por bienes y servicios asociados.

(4) De acuerdo a lo establecido en el Manual Metodológico del IPC, parte importante de los servicios de educación registran sus precios a través de una cuenta tipo, formada por un ítem correspondiente a matrícula y otros ítems relacionados con mensualidades y otros cobros. La misma metodología señala que los precios de matrículas se registran en diciembre de cada año, mientras que el resto de los ítems es incorporado en marzo (se excluyen de esta frecuencia los productos servicio de educación preuniversitario y de capacitación que tienen un levantamiento de precios mensual). Lo anterior explica el aumento de los precios de la división.

# ÍNDICE DE PRECIOS AL CONSUMIDOR (NACIONAL)

(BASE ANUAL 2009 = 100)

## PRINCIPALES INCIDENCIAS POR DIVISIÓN

### ALIMENTOS Y BEBIDAS NO ALCOHÓLICAS 0,1% mensual

#### POSITIVAS

PRODUCTOS	INCIDENCIA	VAR. MENSUAL
CARNE DE VACUNO	0,121	5,6
CARNE DE POLLO	0,026	3,0
PLÁTANO	0,019	13,4
LIMÓN	0,016	10,4
BEBIDAS GASEOSAS	0,012	0,8
CECINAS	0,011	1,8
ACEITES VEGETALES	0,007	2,7
PRODUCTOS DE REPOSTERÍA	0,007	1,2
MANZANA	0,006	4,9
CEREALES	0,006	3,3

#### NEGATIVAS

PRODUCTOS	INCIDENCIA	VAR. MENSUAL
TOMATE	-0,114	-28,2
PAPA	-0,019	-5,5
ZAPALLO	-0,011	-10,3
HUEVOS	-0,011	-3,7
PIMENTÓN Y PIMIENTO	-0,008	-14,0
CEBOLLA Y CEBOLLÍN	-0,008	-4,2
ZAPALLO ITALIANO	-0,007	-22,7
PASTAS	-0,007	-2,6
VERDURAS DE ESTACIÓN	-0,007	-1,9
ZANAHORIA	-0,006	-6,5



### BEBIDAS ALCOHÓLICAS Y TABACO -0,1% mensual

#### POSITIVAS

PRODUCTOS	INCIDENCIA	VAR. MENSUAL
VINO TINTO	0,001	0,4
CERVEZA	0,001	0,2

#### NEGATIVAS

PRODUCTOS	INCIDENCIA	VAR. MENSUAL
RON	-0,002	-1,5
VINO ESPUMOSO	-0,001	-2,7
WHISKY	-0,001	-1,3
PISCO	-0,001	-0,6

### PRENDAS DE VESTIR Y CALZADO -1,7% mensual

#### POSITIVAS

PRODUCTOS	INCIDENCIA	VAR. MENSUAL
ACCESORIOS DE VESTIR	0,001	0,8

#### NEGATIVAS

PRODUCTOS	INCIDENCIA	VAR. MENSUAL
CALZADO SPORT PARA NIÑO	-0,009	-5,3
PANTALÓN Y FALDA PARA MUJER	-0,008	-2,7
ROPA DE ABRIGO PARA MUJER	-0,006	-2,6
ZAPATOS PARA HOMBRE	-0,005	-3,6
ZAPATOS PARA MUJER	-0,005	-3,2
BLUSA Y POLERA PARA MUJER	-0,005	-2,5
CALZADO SPORT PARA NIÑA	-0,002	-3,5
CONJUNTO PARA MUJER	-0,002	-2,7
ROPA DE ABRIGO PARA NIÑO	-0,002	-2,6
ROPA INTERIOR Y DE DORMIR PARA MUJER	-0,002	-1,0



# ÍNDICE DE PRECIOS AL CONSUMIDOR (NACIONAL)

(BASE ANUAL 2009 = 100)

## PRINCIPALES INCIDENCIAS POR DIVISIÓN

### ALOJAMIENTO, AGUA, ELECTRICIDAD, GAS Y OTROS COMBUSTIBLES -0,2% mensual

#### POSITIVAS

PRODUCTOS	INCIDENCIA	VAR. MENSUAL
ARRIENDO	0,004	0,1
PARAFINA	0,002	1,2
GAS LICUADO	0,002	0,1
CARBÓN	0,001	0,9
SERVICIO DE ALARMA PARA LA VIVIENDA	0,001	0,6

#### NEGATIVAS

PRODUCTOS	INCIDENCIA	VAR. MENSUAL
ELECTRICIDAD	-0,039	-1,5
SERVICIO DE MANTENCIÓN DE LA VIVIENDA	-0,002	-0,1
ARTÍCULOS PARA GRIFERÍA	-0,001	-1,5



### MUEBLES, ARTÍCULOS PARA EL HOGAR Y PARA LA CONSERVACIÓN CORRIENTE DEL HOGAR 0,0% mensual

#### POSITIVAS

PRODUCTOS	INCIDENCIA	VAR. MENSUAL
SERVICIO DOMÉSTICO	0,005	0,2
QUITAMANCHAS Y SUAVIZANTE	0,003	4,2
LAVALOZA	0,002	2,1
ARTÍCULOS ORNAMENTALES PARA EL HOGAR	0,002	1,7
HERRAMIENTAS ELÉCTRICAS	0,001	1,8
AROMATIZADOR Y DESINFECTANTE AMBIENTAL	0,001	1,4
TEXTILES PARA BAÑO Y COCINA	0,001	1,3
LIMPIADOR MULTIUSO	0,001	1,0
ARTÍCULOS PARA LIMPIEZA DE PISO	0,001	0,7

#### NEGATIVAS

PRODUCTOS	INCIDENCIA	VAR. MENSUAL
LAVADORA	-0,007	-2,2
JUEGO DE COMEDOR	-0,005	-1,8
JUEGO DE LOZA	-0,002	-2,8
REFRIGERADOR	-0,002	-0,9
FÓSFOROS	-0,001	-2,0
PILAS	-0,001	-1,6
TEXTILES PARA CAMA	-0,001	-0,7
SERVILLETAS Y TOALLA DE PAPEL	-0,001	-0,7
SOFÁ Y SITAL	-0,001	-0,5
CAMA	-0,001	-0,2



### SALUD 0,1% mensual

#### POSITIVAS

PRODUCTOS	INCIDENCIA	VAR. MENSUAL
VITAMINAS Y MINERALES	0,006	5,8
ANTICONCEPTIVO ORAL Y HORMONAS FEMENINAS	0,004	2,0
ANTIABIÓTICO	0,002	3,5
INHIBIDOR DEL APETITO Y MEDICAMENTO ANTIPOBESIDAD	0,001	2,2
ANTIGRIPIAL	0,001	1,6
HIPOLIPIDEMIANTE	0,001	1,4
ANTICONVULSIVO Y ANTIEPILEPTICO	0,001	1,0
ANTIHIPERTENSOR	0,001	0,8
ANTIALÉRGICO	0,001	0,8

#### NEGATIVAS

PRODUCTOS	INCIDENCIA	VAR. MENSUAL
ANTIESPASMÓDICO Y ANTIDISMINORREICO	-0,003	-7,0
DERMATOLÓGICO	-0,002	-5,3
MUCOLÍTICO Y BRONCODILATADOR	-0,002	-2,1
EQUIPOS PARA MEDIR PARÁMETROS DE SALUD	-0,001	-1,9
ANALGÉSICO Y ANTIINFLAMATORIO NO ESTEROIDE	-0,001	-0,5



# ÍNDICE DE PRECIOS AL CONSUMIDOR (NACIONAL)

(BASE ANUAL 2009 = 100)

## PRINCIPALES INCIDENCIAS POR DIVISIÓN

### TRANSPORTE 0,7% mensual

#### POSITIVAS

PRODUCTOS	INCIDENCIA	VAR. MENSUAL
SERVICIO DE TRANSPORTE EN BUS INTERURBANO	0,144	19,4
SERVICIO DE TRANSPORTE AÉREO	0,049	8,4
GASOLINA	0,027	0,7
SERVICIO DE MANTENCIÓN DEL AUTOMÓVIL NUEVO	0,003	1,1
PETRÓLEO DIÉSEL	0,003	1,1
SERVICIO DE TRANSPORTE EN TREN INTERURBANO	0,001	5,7
BICICLETA	0,001	1,2
SERVICIO DE ARRIENDO DE ESTACIONAMIENTO	0,001	0,4
SERVICIO DE TRANSPORTE EN TAXI COLECTIVO	0,001	0,2
SERVICIO DE REPARACIÓN DEL AUTOMÓVIL	0,001	0,2

#### NEGATIVAS

PRODUCTOS	INCIDENCIA	VAR. MENSUAL
AUTOMÓVIL NUEVO	-0,047	-0,8
AUTOMÓVIL USADO	-0,028	-1,0
SERVICIO DE TRANSPORTE EN MICROBUS	-0,004	-0,4



### COMUNICACIONES -0,5% mensual

#### NEGATIVAS

PRODUCTOS	INCIDENCIA	VAR. MENSUAL
EQUIPO DE TELEFONÍA MÓVIL	-0,019	-7,7
SERVICIO DE PACK DE TELECOMUNICACIONES	-0,002	-0,2

### RECREACIÓN Y CULTURA -0,5% mensual

#### POSITIVAS

PRODUCTOS	INCIDENCIA	VAR. MENSUAL
PAQUETES TURÍSTICOS	0,028	3,2
ARTÍCULOS DE CAMPING	0,003	7,3
PLANTAS	0,003	6,0
ENTRADA AL CINE	0,003	2,9
ENTRADA A DISCOTECA	0,003	2,1
SERVICIOS PRESTADOS POR CENTROS RECREATIVOS	0,003	0,7
ENTRADA AL TEATRO	0,002	2,4
CUADERNOS	0,001	0,6

#### NEGATIVAS

PRODUCTOS	INCIDENCIA	VAR. MENSUAL
TELEVISOR	-0,023	-5,4
COMPUTADOR	-0,014	-1,3
MÚSICA Y PELÍCULA DIGITAL	-0,008	-5,7
EQUIPO DE SONIDO	-0,008	-4,8
ALIMENTOS PARA MASCOTAS	-0,005	-1,3
CÁMARA FOTOGRÁFICA	-0,004	-4,0
REPRODUCTOR PORTÁTIL DE AUDIO Y VIDEO	-0,003	-2,2
JUEGOS DE AZAR	-0,003	-2,0
UNIDAD DE RESPALDO MAGNÉTICO	-0,002	-3,2
FIGURA DE ACCIÓN	-0,002	-2,8



# ÍNDICE DE PRECIOS AL CONSUMIDOR (NACIONAL)

(BASE ANUAL 2009 = 100)

## PRINCIPALES INCIDENCIAS POR DIVISIÓN

### EDUCACIÓN 1,0% mensual

#### NEGATIVAS

PRODUCTOS	INCIDENCIA	VAR. MENSUAL
SERVICIO DE EDUCACIÓN DE LA ENSEÑANZA MEDIA (1° A 4° MEDIO)	0,016	1,8
SERVICIO DE EDUCACIÓN DE 2° CICLO DE LA ENSEÑANZA BÁSICA (5° A 8° BÁSICO)	0,009	1,2
SERVICIO DE EDUCACIÓN DE 1° CICLO DE LA ENSEÑANZA BÁSICA (1° A 4° BÁSICO)	0,008	1,1
SERVICIO DE ENSEÑANZA EN INSTITUTO PROFESIONAL	0,007	2,1
CURSOS DE CAPACITACIÓN	0,006	4,0
SERVICIO DE EDUCACIÓN DE KINDER	0,005	1,6
SERVICIO DE ENSEÑANZA UNIVERSITARIA	0,005	0,2
SERVICIO DE EDUCACIÓN DE JARDÍN INFANTIL	0,001	2,8
SERVICIO DE ENSEÑANZA EN CENTROS DE FORMACIÓN TÉCNICA	0,001	0,3



### RESTAURANTES Y HOTELES 0,6% mensual

#### POSITIVAS

PRODUCTOS	INCIDENCIA	VAR. MENSUAL
ALMUERZO CONSUMIDO FUERA DEL HOGAR	0,020	0,7
SERVICIO DE ALOJAMIENTO TURÍSTICO Y OTROS	0,002	1,3
SANDWICH Y COMPLETO CONSUMIDO FUERA DEL HOGAR	0,002	0,9
POLLO ASADO PARA LLEVAR	0,002	0,9
CAFÉ CONSUMIDO FUERA DEL HOGAR	0,001	0,6
BEBIDA ALCÓHOLICA CONSUMIDA FUERA DEL HOGAR	0,001	0,5
EMPANADAS PARA LLEVAR	0,001	0,4
ONCE CONSUMIDA FUERA DEL HOGAR	0,001	0,4

#### NEGATIVAS

PRODUCTOS	INCIDENCIA	VAR. MENSUAL
PLATOS PREPARADOS PARA LLEVAR	-0,001	-0,1



### BIENES Y SERVICIOS DIVERSOS 0,1% mensual

#### POSITIVAS

PRODUCTOS	INCIDENCIA	VAR. MENSUAL
SEGURO DE AUTOMÓVIL	0,011	5,1
JOYAS	0,003	2,0
MÁQUINA DE AFEITAR DESECHABLE	0,002	3,6
PAPEL HIGIÉNICO	0,002	0,6
GASTO FINANCIERO	0,002	0,1
SERVICIO DE DEPILACIÓN	0,001	0,4

#### NEGATIVAS

PRODUCTOS	INCIDENCIA	VAR. MENSUAL
CREMAS PARA LA PIEL	-0,006	-2,7
SHAMPOO Y BÁLSAMO	-0,004	-1,4
DESODORANTES Y ANTITRANSPIRANTES	-0,002	-1,0
COLONIAS Y PERFUMES	-0,002	-0,7
ACCESORIOS PERSONALES DIVERSOS	-0,001	-2,2
ARTÍCULOS PARA EL TRANSPORTE DEL BEBE	-0,001	-1,9
ARTÍCULOS DE HIGIENE BUCAL	-0,001	-0,9
ARTÍCULOS DE MAQUILLAJE	-0,001	-0,8



# ÍNDICE DE PRECIOS AL CONSUMIDOR (NACIONAL)

(BASE ANUAL 2009 = 100)

## PRODUCTO



### Carne de vacuno y carne de Pollo

Estos productos registraron alzas mensuales de 5,6% y 3,0%, respectivamente. En conjunto incidieron 0,147 pp. en el índice general del mes.

Estas variaciones se debieron principalmente a una mayor demanda por estos productos, motivo de fiestas de fin de año, lo que repercutió en alzas de precios para ajustar la oferta.

Adicionalmente, la carne de vacuno en el año 2010, registró un alza de 30,2% en sus precios. Fuentes del sector<sup>5</sup> señalan como principales factores en el aumento de precios del 2010, un estancamiento de la oferta nacional, que ha disminuido sus cabezas de ganado en 25% en los últimos 3 años, con lo que los precios se han incrementado paulatinamente, especialmente en este último período. A esta situación, se sumó que durante el 2010 aumentó, comparado al año anterior, el valor de la carne importada desde Paraguay –principal proveedor del Chile<sup>6</sup>– en un 28% aproximadamente, lo que repercutió en los precios nacionales del producto.

(5) Federación de productores de carne, FEDECARNE; Asociación Chilena de Carnes, ACHIC y Ministerio de Agricultura, MINAGRI.

(6) Según información de ODEPA, el primer trimestre de 2010, las importaciones de carne desde Paraguay, representaron un 65% aproximadamente, del total nacional de importaciones del producto.

### Almuerzo Consumido fuera del hogar

La variación de 0,7% en el almuerzo consumido fuera del hogar, incidió 0,020 pp. en el IPC de diciembre. Este producto acumuló un alza de 4,9% en el 2010.

Esto se explica porque los oferentes tienden a ajustar sus precios ante las variaciones en los insumos del servicio. El año 2010 la división Alimentos y Bebidas no Alcohólicas registró un alza de 5,6%, lo que reafirma esta tendencia. Adicionalmente, la clase Carnes, uno de los principales insumos de este producto, anotó un alza de 3,4% en diciembre.

### Variaciones en Frutas y Verduras

En la caída en los precios de frutas y verduras, destacó la variación de -28,2% en el precio del tomate, producto que registró la incidencia negativa más importante del mes, con -0,114 pp.

La baja en el índice del producto se debe al factor estacional que posee, en el período de verano se produce

# ÍNDICE DE PRECIOS AL CONSUMIDOR (NACIONAL)

(BASE ANUAL 2009 = 100)

## PRODUCTO

### 20 PRODUCTOS CON MAYOR PONDERACIÓN EN LA CANASTA DEL IPC

PRODUCTO	PONDERACIÓN	VAR. % MENSUAL	INC. MENSUAL
AUTOMÓVIL NUEVO	5,87231	-0,8	-0,047
ARRIENDO	3,87235	0,1	0,004
GASOLINA	3,22798	0,7	0,027
AUTOMÓVIL USADO	2,82519	-1,0	-0,028
ELECTRICIDAD	2,73565	-1,5	-0,039
ALMUERZO CONSUMIDO FUERA DEL HOGAR	2,66152	0,7	0,020
SERVICIO DE ENSEÑANZA UNIVERSITARIA	2,55790	0,2	0,005
SERVICIO DOMÉSTICO	2,25632	0,2	0,005
PAN	2,18727	0,0	0,001
SERVICIO DE TELEFONÍA MÓVIL	2,09136	0,0	0,000
SERVICIO DE TRANSPORTE MULTIMODAL	1,97257	0,0	0,000
CARNE DE VACUNO	1,88889	5,6	0,121
AGUA POTABLE	1,88254	0,0	0,000
GASTOS FINANCIEROS	1,85949	0,1	0,002
SERVICIO DE MANTENCIÓN DE LA VIVIENDA	1,57053	-0,1	-0,002
BEBIDAS GASEOSAS	1,48105	0,8	0,012
COMPUTADOR	1,34006	-1,3	-0,014
SERVICIO DE PACK DE TELECOMUNICACIONES	1,23700	-0,2	-0,002
GAS LICUADO	1,19391	0,1	0,002
CIGARRILLOS	0,95370	0,0	0,000

una mayor oferta del fruto que tiende a generar bajas en los precios. Este año, en diciembre, estas disminuciones en precios se vieron acentuadas por las altas bases de comparación de meses anteriores, cuando el tomate registró seis alzas consecutivas, incluso, llegando a valores superiores al 20%.

Entre las alzas destacó la variación de los precios de plátanos (13,4%) y limones (10,4%), que en su conjunto, incidieron 0,035 pp. en la variación del IPC del mes.

### Electricidad

El producto electricidad registró una variación mensual de -1,5%, acumulando en el año 2,6%. Su incidencia en diciembre alcanzó -0,039 pp., siendo la principal incidencia negativa de la división Alojamiento, Agua, Electricidad, Gas y Otros Combustibles.

La disminución en sus precios se debió al término de las reliquidaciones asociadas a los Decretos N° 1, N° 60, N° 80 y N° 83 del Ministerio de Economía, Fomento y Turismo, las que fueron cobradas a los clientes en cuotas mensuales a través de las cuentas.



# ÍNDICES ANALÍTICOS (NACIONAL)

(BASE ANUAL 2009 = 100)



En diciembre, el IPCX registró una variación mensual de 0,3%. Su mayor incidencia positiva la registró servicio de transporte en bus interurbano (0,159 pp.). La mayor incidencia negativa fue automóvil nuevo (-0,052 pp.). Este índice acumula en 2010 una variación de 2,5%.

El IPCX1 también anotó una variación mensual de 0,1%. Su mayor incidencia positiva fue servicio de transporte en bus interurbano (0,203 pp.) y la mayor incidencia negativa la apuntó automóvil nuevo (-0,066 pp.). La variación anual de este índice en 2010 fue de 0,1%.

El índice IPC menos Alimentos y menos Energía registró una variación mensual de 0,1%. La mayor incidencia positiva fue servicio de transporte en bus interurbano (0,202 pp.), mientras que la mayor incidencia negativa la presentó automóvil nuevo (-0,066 pp.). La variación anual de este índice en 2010 fue de 1,5%.

En diciembre el índice de Combustibles registró una variación de 0,5%. Cuatro de los cinco productos de este índice presentaron incidencias positivas, la mayor de las cuales fue gasolina (0,404 pp.). La incidencia negativa fue gas por red (-0,004 pp.). La variación anual de este índice en 2010 fue de 13%.

El índice de Frutas y Verduras Frescas disminuyó nuevamente en diciembre (-4,6%). La mayor incidencia negativa la registró tomate (-3,694 pp.). Otras altas incidencias negativas fueron papa y zapallo. Ocho de los diecinueve productos que componen esta canasta anotaron variaciones positivas en diciembre. La mayor incidencia positiva fue plátano (0,603 pp.). La variación anual de este índice en 2010 fue de -1,3%.

En tanto el índice Alimentos aumentó 0,1%. Su mayor incidencia positiva fue carne de vacuno (0,621 pp.), mientras que su mayor incidencia negativa fue tomate (-0,585 pp.). En la canasta de este índice subieron de precio 39 de los 77 productos. La variación anual de este índice en 2010 fue de 5,6%.

El índice de Servicios varió 0,7%. La mayor incidencia positiva fue servicio de transporte en bus interurbano (0,320 pp.). En

tanto que su mayor incidencia negativa fue electricidad (-0,086 pp.). La variación anual de este índice en 2010 fue de 6,3%.

El índice Bienes disminuyó en diciembre un -0,3%. La mayor incidencia negativa fue tomate (-0,207 pp.), mientras que la mayor incidencia positiva fue carne de vacuno (0,220 pp.). La variación anual de este índice en 2010 fue de 0,4%.

Finalmente, el índice Energía no varió en diciembre. Su mayor incidencia positiva fue gasolina (0,285 pp.) y la mayor incidencia negativa fue electricidad (-0,412 pp.). La variación anual de este índice en 2010 fue de 9,7%.

## VARIACIÓN (%)

## DICIEMBRE 2010

ÍNDICE	VAR. MENSUAL	VAR. ACUMULADA
IPC X	0,3	2,5
IPC X1	0,1	0,1
IPC-ALIM-ENERGÍA	0,1	1,5
COMBUSTIBLES	0,5	13,0
FRUTAS Y VERDURAS FRESCAS	-4,6	-1,3
ALIMENTOS	0,1	5,6
SERVICIOS	0,7	6,3
BIENES	-0,3	0,4
ENERGÍA	0,0	9,7
VIVIENDA	0,0	5,2
SS. MENOS SS DE LA VIVIENDA	0,8	6,4
TRANSABLES	-0,4	0,5
NO TRANSABLES	0,7	6,4

# ÍNDICE DE PRECIOS DE PRODUCTOR (NACIONAL)

(Base abril 2003 = 100)

## EL IPP REGISTRÓ UNA VARIACIÓN MENSUAL DE -0,4%

### INCIDENCIAS Y VARIACIONES SEGÚN DESTINO

En diciembre, el Índice de Precios de Productor registró una baja de 0.4%. No obstante, terminó el año con un alza de 10,0% en 12 meses.

Entre los sectores económicos, cinco de los seis anotaron bajas en sus precios, destacando la disminución en Agricultura, Ganadería, Caza y Silvicultura, con una variación de -5,1%. No obstante, la única alza del mes la registró Explotación de Minas y Canteras con 2,0%.

En los destinos económicos, destacó la disminución de 3,5% en el Índice de Bienes de Consumo, confirmando el quiebre de la serie producido el mes anterior, luego de siete meses de alzas consecutivas.

Las variaciones del Índice de Precios al Por Mayor (IPM) son publicadas en la página web [www.inec.cl](http://www.inec.cl)

CATEGORÍA	INTERMEDIO		CONSUMO		CAPITAL	
	INCIDENCIA	VARIACIÓN MENSUAL	INCIDENCIA	VARIACIÓN MENSUAL	INCIDENCIA(*)	VARIACIÓN MENSUAL
AGRICULT., GANADERÍA, CAZA Y SILVICULTURA	-0,037	-0,4	-0,663	-3,3	0,000	0,0
PESCA	0,004	0,1	0,004	0,3	-	-
EXP. DE MINAS Y CANTERAS	2,996	6,4	0,000	0,0	-	-
IND. MANUFACTURERAS	0,260	0,8	0,227	0,4	0,045	0,8
SUMIN. ELECTRICIDAD, GAS Y AGUA	-0,002	0,0	0,022	0,1	-	-
CONSTRUCCIÓN	0,002	0,5	-0,005	-10,7	-20,811	-22,1
<b>TOTAL</b>	<b>3,223</b>	<b>3,2</b>	<b>-0,415</b>	<b>-0,4</b>	<b>-20,766</b>	<b>-20,8</b>

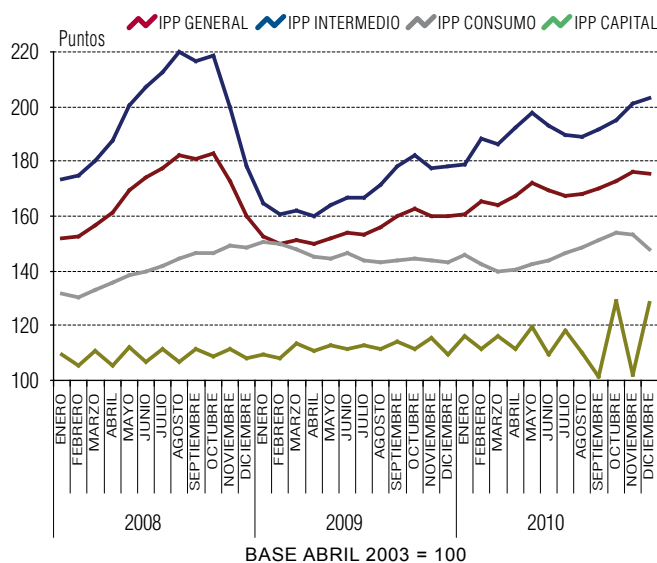
\* El total de las incidencias puede variar levemente al sumar con mayor número de decimales.

### VARIACIONES E INCIDENCIAS MENSUALES GENERALES

Categorías	Ponderación	Incidencia(*)	Variación Mensual
AGRICULTURA, GANADERÍA, CAZA Y SILVICULTURA	9,369	-0,544	-5,1
PESCA	2,654	-0,007	-0,3
EXPLOTACIÓN DE MINAS Y CANTERAS	16,724	0,628	2,0
INDUSTRIAS MANUFACTURERAS	46,068	-0,079	-0,2
SUMINISTRO DE ELECTRICIDAD, GAS Y AGUA	7,652	-0,251	-3,1
CONSTRUCCIÓN	17,533	-0,098	-0,7
<b>TOTAL</b>	<b>100,000</b>	<b>-0,351</b>	<b>-0,4</b>

\* El total de las incidencias puede variar levemente al sumar con mayor número de decimales.

### Evolución del Índice de Precios de Productor



### EVOLUCIÓN DEL ÍNDICE DE PRECIOS DE PRODUCTOR (Base abril 2003 = 100)

	diciembre.09	enero	febrero	marzo	abril	mayo	junio	julio	agosto	septiembre	octubre	noviembre	diciembre.10
<b>ÍNDICE GRAL.</b>	159,78	160,78	165,67	164,21	167,48	171,88	169,28	167,43	167,76	169,87	172,73	176,40	175,78
<b>VARIACIÓN MENSUAL VAR.</b>	0	0,6	3,0	-0,9	2,0	2,6	-1,5	-1,1	0,2	1,3	1,7	2,1	-0,4
<b>ACUMULADA*</b>	0	0,6	3,7	2,8	4,8	7,6	5,9	4,8	5,0	6,3	8,1	10,4	10,0
<b>VARIACIÓN 12 MESES</b>	0	5,5	10,4	8,6	11,8	13,1	9,9	9,1	7,7	6,0	6,4	10,4	10,0

\* Acumulada respecto de diciembre del año anterior.

# ÍNDICE DE PRECIOS DE PRODUCTOR (NACIONAL)

## AGRICULTURA, GANADERÍA, CAZA Y SILVICULTURA -5,1% en Diciembre, 8,7% acumulado, 8,7% en doce meses

ACTIVIDADES	VARIACIONES	PRODUCTOS	VARIACIONES
CULTIVO DE HORTALIZAS Y LEGUMBRES, ESPECIALIDADES HORTÍCOLAS Y PRODUCTOS DE VIVERO	-34,5	CEBOLLAS Y CHALOTES FRESCAS O REFRIGERADAS	-55,9
CRÍA DE OTROS ANIMALES; ELABORACIÓN DE PRODUCTOS ANIMALES N.C.P.	-7,4	TOMATE CONSUMO FRESCO	-46,9
CULTIVO DE FRUTAS, NUECES, PLANTAS CUYAS HOJAS SE UTILIZAN PARA PREPARAR BEBIDAS, Y ESPECIAS	-5,3	MELONES Y SANDÍAS, FRESCOS	-36,2
SILVICULTURA, EXTRACCIÓN DE MADERA Y ACTIVIDADES DE SERVICIOS CONEXAS	-0,7	AJOS, FRESCOS O REFRIGERADOS	-36,2
CRÍA DE GANADO VACUNO Y DE OVEJAS, CABRAS, CABALLOS, ASNOS, MULAS Y BURDEGANOS; CRÍA DE GANADO LECHERO	18,3	OTRAS HORTALIZAS DE FRUTO	-30,8

## PESCA -0,3% en Diciembre, 8,2% acumulado, 8,2% en doce meses

ACTIVIDADES	VARIACIONES	PRODUCTOS	VARIACIONES
PESCA, CRIADEROS DE PECES Y GRANJAS PISCÍCOLAS; ACTIVIDADES DE SEVICIOS RELACIONADOS CON LA PESCA	-0,3	SALMÓNIDOS FRESCO O REFRIGERADO	-8,4
		JUREL FRESCO O REFRIGERADO, EXCLUIDO FILETES	-4,1
		ALGAS GRACILARIA, LESSONIA, IRIDAEA, FRESCAS O SECAS, MOLIDAS O SIN MOLER	5,3
		LOS DEMÁS PESCADOS FRESCOS O REFRIGERADO	6,2
		CABALLAS FRESCAS O REFRIGERADAS, EXCLUIDO FILETES	7,9

## EXPLORACIÓN DE MINAS Y CANTERAS 2,0% en Diciembre, 23,2% acumulado, 23,2% en doce meses

ACTIVIDADES	VARIACIONES	PRODUCTOS	VARIACIONES
EXTRACCIÓN DE PIEDRA, ARENA Y ARCILLA	-0,3	ORO	2,8
EXTRACCIÓN DE PETRÓLEO CRUDO Y GAS NATURAL	0,0	SALITRE	13,3
EXTRACCIÓN DE MINERALES METALÍFEROS NO FERROSOS, EXCEPTO LOS MINERALES DE URANIO Y TORIO	1,7	PLATA	13,7
EXTRACCIÓN DE MINERALES PARA LA FABRICACIÓN DE ABONOS Y PRODUCTOS QUÍMICOS	9,1	CLORURO DE SODIO	19,4
EXTRACCIÓN DE SAL	19,4	ULEXITA	29,4

## INDUSTRIA MANUFACTURERA -0,2% en Diciembre, 5,4% acumulado, 5,4% en doce meses

ACTIVIDADES	VARIACIONES	PRODUCTOS	VARIACIONES
DESTILACIÓN, RECTIFICACIÓN Y MEZCLA DE BEBIDAS ALCOHÓLICAS; PRODUCCIÓN DE ALCOHOL ETÍLICO A PARTIR DE SUSTANCIAS FERMENTADAS	-8,3	ETIQUETAS DE PAPELO CARTÓN	-24,8
FABRICACIÓN DE MAQUINARIA PARA LA EXPLORACIÓN DE MINAS Y CANTERAS Y PARA OBRAS DE CONSTRUCCIÓN	7,6	CABLES DE ACERO	-13,8
PREPARACIÓN E HILATURA DE FIBRAS TEXTILES; TEJEDURA DE PRODUCTOS TEXTILES	8,1	SERVICIOS DE TEÑIDO	19,2
ELABORACIÓN DE ALMIDONES Y PRODUCTOS DERIVADOS DEL ALMIDÓN	8,9	CARNE EN VARA	21,1
ACABADO DE PRODUCTOS TEXTILES	19,2	ALGODÓN MEZCLADO	64,4

## SUMINISTRO DE ELECTRICIDAD, GAS Y AGUA -3,1% en Diciembre, -2,0% acumulado, -2,0% en doce meses

ACTIVIDADES	VARIACIONES	PRODUCTOS	VARIACIONES
GENERACIÓN, CAPTACIÓN Y DISTRIBUCIÓN DE ENERGÍA ELÉCTRICA	-4,1	DISTRIBUCIÓN DE ENERGÍA ELÉCTRICA PARA EL SECTOR NO RESIDENCIAL	-4,3
CAPTACIÓN, DEPURACIÓN Y DISTRIBUCIÓN DE AGUA	-0,1	DISTRIBUCIÓN DE ENERGÍA ELÉCTRICA PARA EL SECTOR RESIDENCIAL	-3,9
FABRICACIÓN DE GAS; DISTRIBUCIÓN DE COMBUSTIBLES GASEOSOS POR TUBERÍAS	0,0	DISTRIBUCIÓN DE AGUA POTABLE	-0,1
		DISTRIBUCIÓN DE GAS POR TUBERÍA	0,0

## CONSTRUCCIÓN -0,7% en Diciembre, 3,7% acumulado, 3,7% en doce meses

ACTIVIDADES	VARIACIONES	PRODUCTOS	VARIACIONES
PREPARACIÓN DEL TERRENO	-1,1	FUNDACIONES PARA INDUSTRIA INCLUYE EXCAVACIONES	-3,8
CONSTRUCCIÓN DE EDIFICIOS COMPLETOS O PARTES DE EDIFICIOS; OBRAS DE INGENIERÍA CIVIL	-0,8	ARRIENDO DE EQUIPO CON OPERARIO PARA HORMIGONES	-3,1
ACONDICIONAMIENTO DE EDIFICIOS	-0,7	TERMINACIONES PARA INDUSTRIA	-2,9
ALQUILER DE EQUIPO DE CONSTRUCCIÓN O DEMOLICIÓN DOTADO DE OPERARIOS	-0,5	BODEGA	-2,3
TERMINACIÓN DE EDIFICIOS	-0,3	ESTRUCTURA DE DEPARTAMENTOS	-1,7