

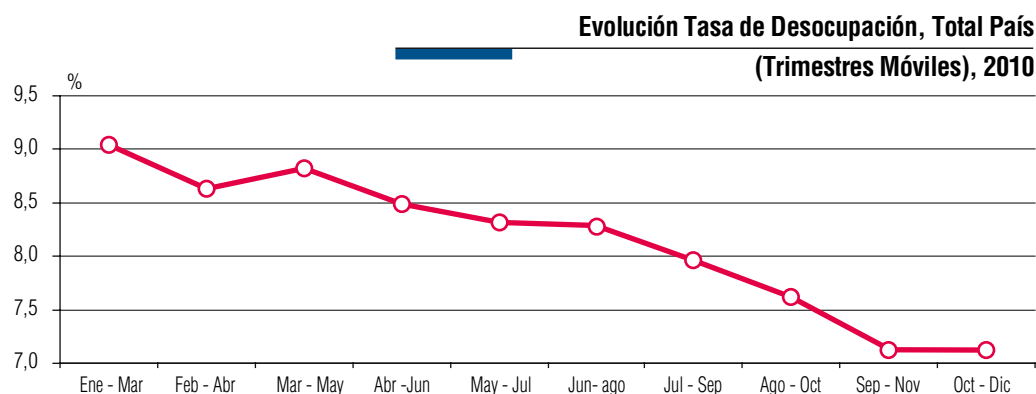
EMPLEO TRIMESTRAL

Edición n° 147 • 31 de enero de 2011 BOLETÍN DE INDICADORES MENSUALES



Instituto Nacional de Estadísticas

- **Tasa de desempleo de octubre-diciembre fue de 7,1%**
- **Continuó incremento de Asalariados y disminución de Cuenta Propia**
- **Agricultura, Industria y Construcción impulsan aumento del empleo**



La tasa de desempleo del trimestre octubre-diciembre fue de 7,1% y no registró variación respecto del trimestre móvil anterior, mientras que comparado con el tercer trimestre del año (julio-septiembre), disminuyó 0,9 punto porcentual. Con la cifra del trimestre octubre-diciembre, el desempleo promedio de 2010 alcanzó 8,1%.

La ocupación y la fuerza de trabajo, variaron 0,7% y 0,6%, respectivamente, respecto del trimestre móvil previo, estimándose un incremento de 42.610 ocupados en este lapso. Respecto del tercer trimestre del año (julio-septiembre), los ocupados registraron un incremento de 141.580 personas. Comparado con el primer trimestre del año (enero-

marzo), desde el cual está vigente la Nueva Encuesta Nacional de Empleo, el aumento del empleo es de 428.280 personas.

Los sectores de mayor incidencia en el empleo, respecto del trimestre móvil anterior, fueron Agricultura y Construcción. En el comportamiento respecto del trimestre julio-septiembre destacó además, el incremento del empleo en Industria Manufacturera.

A su vez, se acentuó el incremento de Asalariados respecto del trimestre móvil previo, contrastando con la disminución de Cuenta Propia, por segunda vez consecutiva. Similar situación se observó respecto del trimestre julio-septiembre, donde Asalariados fue la principal fuente de incremento del empleo.

En cuanto a las regiones más afectadas por el terremoto (Maule y Biobío), se observó un mejoramiento paulatino de su situación laboral, luego del incremento de la tasa de desocupación en los períodos siguientes al desastre natural. Posteriormente, se registraron incrementos en la ocupación en ambas regiones, así como descensos en la tasa de desocupación, aunque de manera más rezagada en la región del Maule.

En cuanto a los indicadores analíticos, la tasa de presión laboral muestra una tendencia a la baja a lo largo del año, explicada por las disminuciones de los Desocupados y de los Ocupados que buscan un empleo. La incidencia del trabajo a tiempo parcial involuntario, registró la misma tendencia.

TRIMESTRE MÓVIL OCTUBRE - DICIEMBRE 2010

Tasa de Participación en la Fuerza de Trabajo	59,3%
Tasa de Ocupación	55,1%
Tasa de Desocupación	7,1%

VARIACIONES TRIMESTRALES (respecto a trimestre móvil anterior)

Fuerza de Trabajo	0,7%
Ocupados	0,6%
Desocupados	1,6%
Inactivos	-0,6%

VARIACIONES A 12 MESES*

TASAS ANALÍTICAS

Tasa de Desocupación con Iniciadores disponibles	7,4%
Tasa de Presión Laboral	15,0%

FUERZA DE TRABAJO, OCUPADOS Y TASA DE DESOCUPACIÓN, TRIMESTRES MÓVILES (2010)

	Ene-Mar	Feb-Abr	Mar-May	Abr-Jun	May-Jul	Jun-Ago	Jul-Sep	Ago-Oct	Sep-Nov	Oct-Dic
Fuerza de Trabajo (miles)	7.613,82	7.625,80	7.646,68	7.682,79	7.733,34	7.771,87	7.836,32	7.838,35	7.865,88	7.917,59
Ocupados (miles)	6.925,55	6.967,93	6.971,79	7.030,69	7.090,34	7.127,46	7.212,26	7.240,79	7.311,22	7.353,83
Tasa de desocupación (%)	9,0	8,6	8,8	8,5	8,3	8,3	8,0	7,6	7,1	7,1

Fuente: Nueva Encuesta Nacional de Empleo.

(*) Para comparaciones a doce meses, las cifras del año 2009 son sólo referenciales y están disponibles en la página web. No son cifras oficiales, y su variabilidad limita el uso sólo para fines analíticos.

para mayor información www.ine.cl

PRINCIPALES INDICADORES COYUNTURALES

Respecto del trimestre móvil anterior, la Fuerza de trabajo registró un aumento levemente superior (0,7%) al de la Ocupación (0,6%), lo que derivó en la nula variación de la tasa de desocupación.

Al comparar con el trimestre julio-septiembre, las cifras muestran una disminución de la tasa de desocupación de 0,9 punto porcentual, como resultado de la mayor expansión de la Ocupación (2,0%), respecto de la Fuerza de Trabajo (1,0%). A su vez, se observaron disminuciones de los Desocupados (-9,7%) y de los Inactivos (-0,6%). En este último caso, incluyó la disminución de los Inactivos potencialmente activos¹, mientras que, aumentaron los Inactivos habituales y los Iniciadores.

Como ha sido la tendencia durante el año, el mayor dinamismo de la Fuerza de Trabajo y la ocupación se registró en mujeres, cuyos incrementos fueron de 2,3% y 2,9%, respectivamente, comparado con el trimestre julio-septiembre. En hombres, la Fuerza de Trabajo aumentó 0,2%, mientras la Ocupación en 1,4%, en el mismo lapso. Como resultado, disminuyeron las tasas de desocupación femenina y masculina, alcanzando 8,6% y 6,2%, respectivamente, en el trimestre octubre-diciembre.

Estacionalidad en Agricultura incide en aumento del empleo

Por cuarta vez consecutiva, el crecimiento del empleo (0,6%) entre trimestres móviles, fue liderado por la estacionalidad del sector

(1) Son aquellos inactivos que o buscaron trabajo o estarían disponibles para trabajar.

PERSONAS FUERA DE LA FUERZA DE TRABAJO SEGÚN RAZONES, NIVEL NACIONAL, SEGÚN PERÍODO

(Miles de personas y Var %)

	OND 2010	VARIACIÓN TRIMESTRAL	
		%	EN MILES
TOTAL	5.435,17	-0,6	-34,87
INICIADOR	59,36	4,9	2,78
RAZONES FAMILIARES PERMANENTES	1.399,50	3,1	41,59
POR RAZONES DE ESTUDIO	1.572,99	-4,1	-67,46
POR RAZONES DE JUBILACIÓN	630,07	5,3	31,75
POR RAZONES DE PENSIÓN O MONTEPIADO	508,15	-11,7	-67,56
POR RAZONES DE SALUD PERMANENTES	614,67	6,5	37,62
POR RAZONES PERSONALES TEMPORALES	143,50	-3,5	-5,13
SIN DESEOS DE TRABAJAR	274,98	-0,2	-0,44
POR RAZONES ESTACIONALES	59,59	-6,2	-3,92
POR RAZONES DE DESALIENTO	99,29	-5,5	-5,82
OTRAS RAZONES	73,05	2,4	1,71

FUENTE: Encuesta Nacional de Empleo, INE.

POBLACIÓN DE 15 AÑOS Y MÁS POR SITUACIÓN EN LA FUERZA DE TRABAJO, NIVEL NACIONAL, SEGÚN SEXO Y PERÍODO

(Miles de personas y tasas)

PERÍODO	POBLACIÓN DE 15 AÑOS Y MÁS										TASA DE PARTICIPACIÓN	TASA DE OCUPACIÓN	TASA DE DESOCUPACIÓN
	TOTAL	Fuerza de Trabajo					Fuera de la Fuerza de Trabajo						
		TOTAL	OCUPADOS	DESOCUPADOS			TOTAL	INICIADORES	INACTIVOS POTENCIALMENTE ACTIVOS	INACTIVOS HABITUALES			
				TOTAL	CESANTES	BUSCAN TRABAJO POR PRIMERA VEZ							
Ambos sexos													
SON 2010	13.335,92	7.865,88	7.311,22	554,66	485,11	69,55	5.470,04	56,58	855,44	4.558,02	59,0	54,8	7,1
OND 2010	13.352,76	7.917,59	7.353,83	563,76	477,99	85,77	5.435,17	59,36	853,28	4.522,53	59,3	55,1	7,1
Hombres													
SON 2010	6.546,88	4.732,56	4.439,48	293,09	264,12	28,97	1.814,32	32,45	279,61	1.502,26	72,3	67,8	6,2
OND 2010	6.555,27	4.750,13	4.457,49	292,64	255,16	37,48	1.805,14	34,88	281,52	1.488,74	72,5	68,0	6,2
Mujeres													
SON 2010	6.789,04	3.133,32	2.871,75	261,57	220,99	40,58	3.655,72	24,13	575,83	3.055,76	46,2	42,3	8,3
OND 2010	6.797,49	3.167,46	2.896,35	271,12	222,84	48,28	3.630,03	24,49	571,76	3.033,78	46,6	42,6	8,6

FUENTE: Encuesta Nacional de Empleo, INE.

agrícola, que alcanzó su mayor incremento del año. Actividades Inmobiliarias, Empresariales y de Alquiler, y Construcción representaron las otras incidencias positivas más significativas.

Las principales ramas con incidencia negativa en la variación total de la Ocupación, respecto de septiembre-noviembre, fueron Administración Pública y Defensa, y Comercio. Respecto a ésta última, la disminución se registró en el trabajo por Cuenta Propia, mientras que se observó aumento de los Asalariados, situación esperable por la intensidad del comercio a fin de año.

Según sexo, los aumentos en Agricultura, respecto a septiembre-noviembre, fueron también los más significativos tanto en hombres como en mujeres, mientras que la expansión de Construcción ocurrió en hombres.

El principal grupo de ocupación que explicó los aumentos en Agricultura y Actividades Inmobiliarias, Empresariales y de Alquiler fue Trabajadores No Calificados, mientras que en Construcción destacaron Oficiales, Operarios y Artesanos de artes Mecánicas y de Otros Oficios, y Operadores de Instalaciones y Máquinas y Montadores.

OCUPADOS POR RAMA DE ACTIVIDAD ECONÓMICA Y SEXO, NIVEL NACIONAL, Oct-Dic 2010

(Miles de personas y Variaciones %)

RAMA DE ACTIVIDAD	AMBOS SEXOS			HOMBRES			MUJERES		
	OND 2010	VAR. TRIMESTRE MÓVIL*		OND 2010	VAR. TRIMESTRE MÓVIL*		OND 2010	VAR. TRIMESTRE MÓVIL*	
		%	EN MILES		%	EN MILES		%	EN MILES
TOTAL	7.353,83	0,6	42,61	4.457,49	0,4	18,01	2.896,35	0,9	24,60
Agricultura, ganadería, caza y silvicultura	776,68	8,6	61,82	608,36	4,4	25,75	168,32	27,3	36,07
Pesca	41,67	0,5	0,20	37,85	1,6	0,61	3,82	-9,6	-0,41
Explotación de minas y canteras	212,70	-0,4	-0,81	198,37	-0,4	-0,77	14,32	-0,3	-0,05
Industrias manufactureras	858,85	-0,1	-0,89	603,19	-0,6	-3,53	255,66	1,0	2,64
Suministro de electricidad, gas y agua	59,83	-7,5	-4,84	51,73	-6,1	-3,38	8,11	-15,3	-1,46
Construcción	602,90	2,0	12,05	576,26	2,7	15,17	26,65	-10,5	-3,13
Comercio al por mayor y al por menor; reparación de vehículos automotores, motocicletas, efectos personales y enseres domésticos	1.539,24	-0,5	-7,36	814,72	-0,8	-6,96	724,52	-0,1	-0,41
Hoteles y restaurantes	248,32	-2,5	-6,40	102,67	-2,3	-2,43	145,65	-2,7	-3,97
Transporte, almacenamiento y comunicaciones	537,69	1,5	8,16	451,08	2,5	10,95	86,61	-3,1	-2,79
Intermediación financiera	118,17	-5,5	-6,86	60,28	-6,6	-4,26	57,89	-4,3	-2,60
Actividades inmobiliarias, empresariales y de alquiler	441,37	3,2	13,87	263,87	4,1	10,41	177,51	2,0	3,46
Administración pública y defensa; planes de seguridad social de afiliación obligatoria	379,52	-2,9	-11,17	224,35	-4,0	-9,26	155,17	-1,2	-1,92
Enseñanza	508,29	-0,9	-4,67	155,55	-1,8	-2,88	352,74	-0,5	-1,78
Servicios sociales y de salud	302,46	-2,2	-6,73	81,47	-13,9	-13,11	220,99	3,0	6,37
Otras actividades de servicios comunitarios, sociales y personales	241,81	0,7	1,78	146,95	3,2	4,53	94,86	-2,8	-2,75
Hogares privados con servicio doméstico	481,88	-1,3	-6,45	79,62	-3,7	-3,09	402,26	-0,8	-3,36
Organizaciones y órganos extraterritoriales	2,46	60,0	0,92	1,18	25,9	0,24	1,28	113,1	0,68

(*) Variaciones respecto del trimestre septiembre-noviembre.

Empleo aumenta también en Construcción e Industria

Al comparar con el trimestre julio-septiembre, Agricultura representó la mayor incidencia positiva sobre la expansión del empleo total, con un aumento de 122.880 personas, principalmente en la categoría de Asalariados y el grupo ocupacional Trabajadores No Calificados.

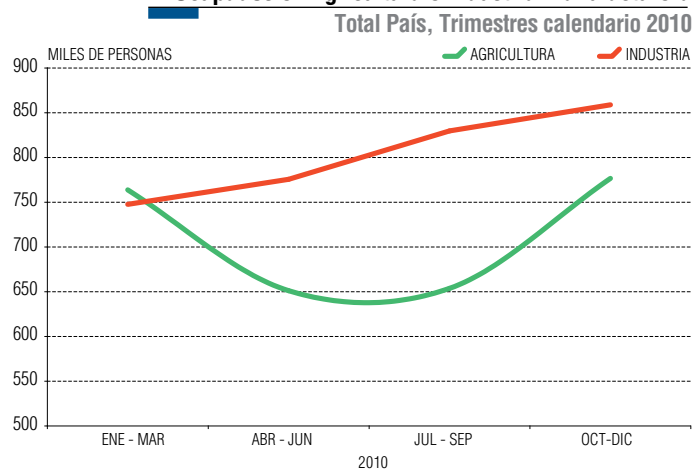
En el mismo lapso, el dinamismo de la ocupación también estuvo influenciado por Construcción (5,8%) e Industria Manufacturera (3,5%), cuyo comportamiento a lo largo del año fue de un crecimiento sostenido del empleo, en el análisis según trimestre calendario. Los incrementos equivalen conjuntamente a 62.100 personas, prevaleciendo el empleo Asalariado en ambas ramas. Las disminuciones de la ocupación se registraron en Hogares Privados con Servicio Doméstico (-2,8%) y Otras Actividades de Servicios Comunitarios, Sociales y Personales (-4,8%).

Se acentúa crecimiento de Asalariados

Según categoría ocupacional, respecto al trimestre móvil previo, el empleo Asalariado anotó la cuarta alza consecutiva, registrando en este periodo la única incidencia positiva en el aumento total de la Ocupación. Empleadores registró la disminución más significativa, mientras que Cuenta Propia anotó su segunda disminución consecutiva del año.

Según sexo, se observó que tanto mujeres como hombres registraron aumentos significativos sólo en Asalariados, en el mismo lapso. Dicho aumento en las mujeres, además de ser en mayor magnitud al observado en hombres, representó también la variación más alta registrada durante 2010, mientras que en Cuenta Propia se observó la segunda variación negativa del año.

Ocupados en Agricultura e Industria Manufacturera



Según actividad económica, en el análisis por trimestre móvil, el aumento de Asalariados se acentuó en Agricultura, Caza y Silvicultura (57.350) y Construcción (13.530), cuyo aumento representa el más elevado de 2010. De las disminuciones observadas, destacó Industria Manufacturera, cuya baja no se registraba desde marzo-mayo.

En tanto, la disminución de Cuenta Propia estuvo influenciada por las disminuciones en Comercio (-10.480) y Hoteles y Restaurantes (-6.630), aunque ésta fue amortiguada por los aumentos de Industria Manufacturera y Construcción.

Al comparar con el trimestre julio-septiembre, el empleo aumentó en todas las categorías, excepto en Cuenta Propia.

OCUPADOS POR CATEGORÍA EN LA OCUPACIÓN Y SEXO, NIVEL NACIONAL, Oct-Dic 2010

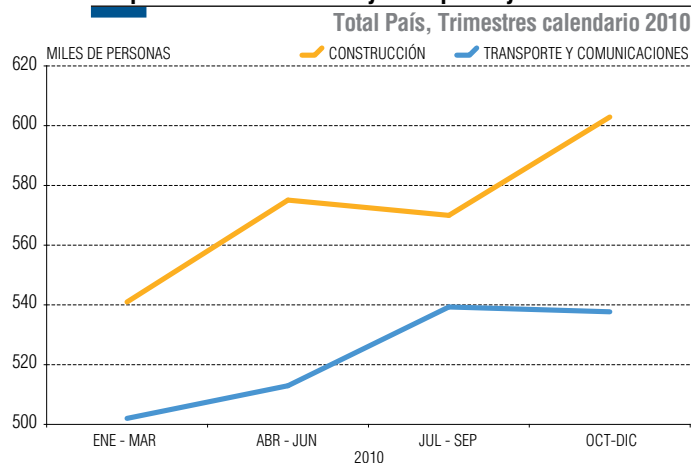
(Miles de personas y variaciones)

CATEGORÍA EN LA OCUPACIÓN	AMBOS SEXOS			HOMBRES			MUJERES		
	OND 2010	VAR. TRIMESTRE MÓVIL*		OND 2010	VAR. TRIMESTRE MÓVIL*		OND 2010	VAR. TRIMESTRE MÓVIL*	
		%	EN MILES		%	EN MILES		%	EN MILES
TOTAL	7.353,83	0,6	42,61	4.457,49	0,4	18,01	2.896,35	0,9	24,60
Empleadores	341,75	-2,7	-9,49	261,20	-2,2	-5,90	80,55	-4,3	-3,59
Cuenta Propia	1.526,24	-0,3	-4,39	923,03	0,1	0,64	603,21	-0,8	-5,03
Asalariados	5.028,10	1,2	59,69	3.217,25	0,8	26,45	1.810,84	1,9	33,24
Personal de Servicio	345,32	-0,1	-0,45	11,41	-6,2	-0,75	333,92	0,1	0,30
Familiar no Remunerado del hogar	112,43	-2,4	-2,74	44,59	-5,2	-2,43	67,83	-0,5	-0,31

FUENTE: Encuesta Nacional de Empleo, INE.

(*) Variaciones respecto del trimestre septiembre-noviembre

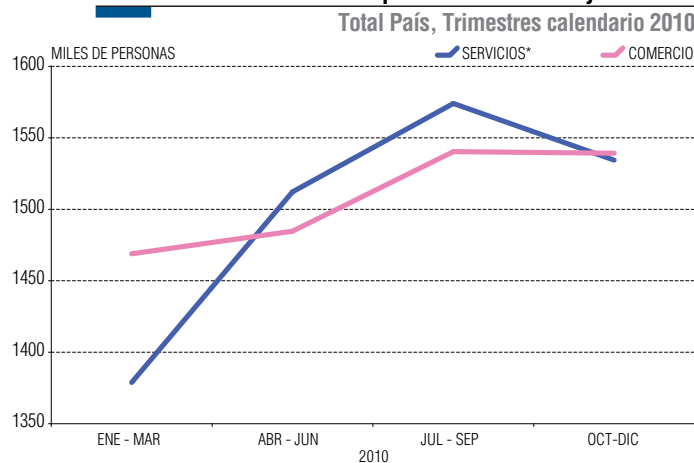
Ocupados en Construcción y Transporte y Comunicaciones



Asalariados fue la principal fuente de aumento con 134.160 personas de un total de 141.580.

En este mismo período, el empleo Asalariado estuvo fuertemente influido por la Agricultura. Excluyendo dicho sector,

Ocupados en Comercio y Servicios



(*) Incluye las ramas de Enseñanza; Servicios Sociales y de Salud; Otras Actividades de Servicios Comunitarios, Sociales y Personales, y Hogares Privados con Servicio Doméstico.

el total de Asalariados aumentó impulsado principalmente por Construcción e Industria Manufacturera.

La disminución en Cuenta Propia estuvo marcada por las caídas en Comercio y Hoteles y Restaurantes, que habían re-

OCUPADOS POR GRUPOS DE OCUPACIÓN, NIVEL NACIONAL, Oct-Dic 2010

(Miles de personas y Variaciones)

GRUPO DE OCUPACIÓN	OND 2010	VAR. TRIMESTRE MÓVIL*	
		%	EN MILES
TOTAL	7.353,83	0,6	42,61
Miembros del poder ejecutivo y de los cuerpos legislativos y personal directivo de la administración pública y de empresas	166,54	-8,0	-14,42
Profesionales científicos e intelectuales	703,42	0,1	0,95
Técnicos y profesionales de nivel medio	759,76	0,1	0,77
Empleados de oficina	670,34	-0,9	-6,13
Trabajadores de los servicios y vendedores de comercios y mercados	1.159,14	0,1	1,69
Agricultores y trabajadores calificados agropecuarios y pesqueros	294,82	3,1	8,92
Oficiales, operarios y artesanos de artes mecánicas y de otros oficios	1.069,83	-1,9	-21,10
Operadores de instalaciones y máquinas y montadores	645,01	-0,2	-1,05
Trabajadores no calificados	1.835,50	4,1	72,07
Otros No Identificados	49,47	1,9	0,92

FUENTE: Encuesta Nacional de Empleo, INE.

(*) Variaciones respecto del trimestre septiembre-noviembre

VARIACIÓN DE OCUPADOS E INCIDENCIA POR REGIÓN

VAR. TRIMESTRE MÓVIL ** (en miles y %)

REGIÓN	EN MILES	%	INCIDENCIA*
TOTAL NACIONAL	42,61	0,6	0,6
ARICA Y PARINACOTA	-0,11	-0,1	0,0
TARAPACÁ	-0,38	-0,3	0,0
ANTOFAGASTA	-1,24	-0,5	0,0
ATACAMA	1,30	1,1	0,0
COQUIMBO	-0,89	-0,3	0,0
VALPARAÍSO	6,84	0,9	0,1
METROPOLITANA	2,64	0,1	0,0
O'HIGGINS	8,22	2,2	0,1
MAULE	13,40	3,4	0,2
BIOBÍO	5,99	0,7	0,1
LA ARAUCANÍA	-0,33	-0,1	0,0
LOS RÍOS	0,61	0,4	0,0
LOS LAGOS	4,87	1,4	0,1
AYSÉN	0,99	2,0	0,0
MAGALLANES	0,70	1,0	0,0

FUENTE: Encuesta Nacional de Empleo, INE.

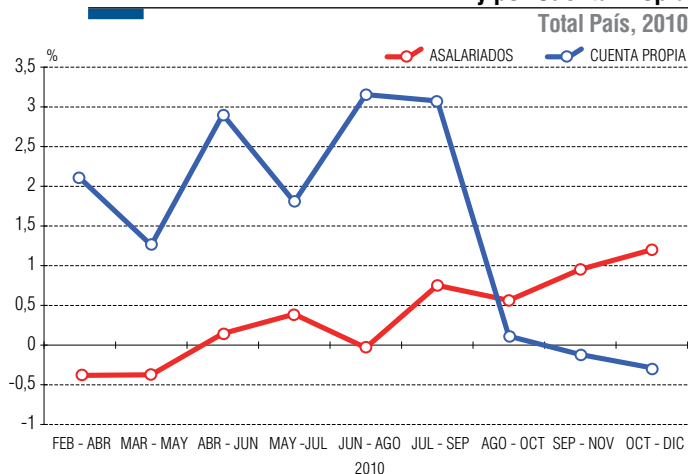
(*) La incidencia corresponde a la variación porcentual ponderada por el peso relativo de la región sobre el total del empleo nacional en el trimestre móvil anterior.

(**) Variaciones respecto del trimestre septiembre-noviembre

gistrado importantes incrementos durante las festividades del bicentenario. Agricultura anotó el aumento más significativo, amortiguando la disminución neta de Cuenta Propia.

En promedio, la estimación del total de Asalariados en el año alcanzó 4.908.080, que representa el 68,8% del total de ocupados del país, mientras que Cuenta Propia totalizó 1.450.090, el 20,3% del empleo total.

Variación (%) trimestral de los Ocupados Asalariados y por Cuenta Propia



Regiones

Respecto del trimestre móvil anterior, la tasa de desocupación disminuyó en ocho regiones, aumentó en cinco y se mantuvo en dos. Las disminuciones más significativas se observaron en Los Lagos, O'Higgins y Arica y Parinacota. La Araucanía y Antofagasta registraron los mayores aumentos.

Las regiones que consiguieron las mayores incidencias en el aumento en la ocupación total del país fueron Maule, O'Higgins y Valparaíso. Mientras que, Antofagasta, Coquimbo y La Araucanía, registraron las mayores incidencias negativas.

Al comparar con el trimestre julio - septiembre, las mayores incidencias positivas en la ocupación, provinieron de Maule, Biobío, O'Higgins, y Metropolitana.

En el mismo lapso, en O'Higgins, el aumento del empleo se vio impulsado principalmente por Agricultura y Construcción, que registraron en el último trimestre móvil su nivel más alto en el año.

En la región de Valparaíso, el incremento de la ocupación estuvo influido por Agricultura y Explotación de Minas y Canteras.

Situación de Maule y Biobío

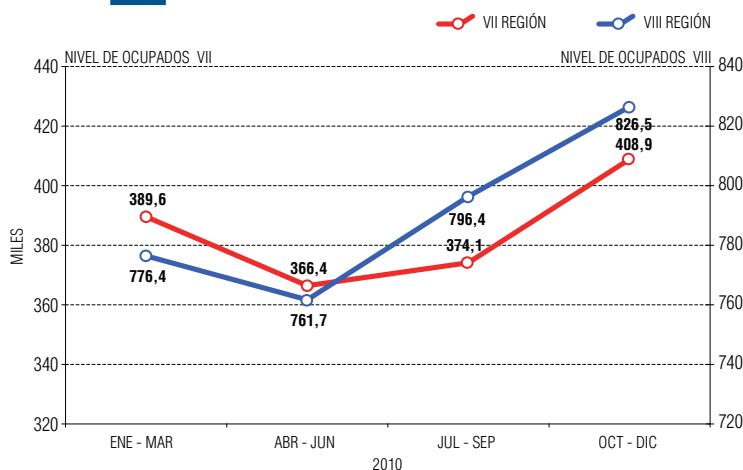
Respecto del trimestre julio-septiembre, en la región del Maule se incrementó tanto la Fuerza de Trabajo (8,0%), como el nivel de Ocupados (9,3%), junto con una disminución de Desocupados (9,9%) e Inactivos (7,5%).

TASAS DE DESOCUPACIÓN (%) PAÍS Y REGIONES

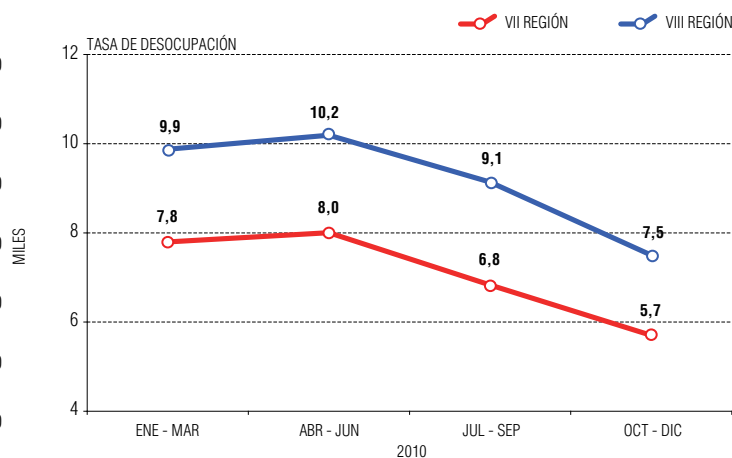
REGIÓN	SON 2010	OND 2010
TOTAL NACIONAL	7,1	7,1
ARICA Y PARINACOTA	7,3	6,9
TARAPACÁ	5,0	4,9
ANTOFAGASTA	6,9	7,5
ATACAMA	6,4	6,1
COQUIMBO	7,3	7,3
VALPARAÍSO	8,1	8,3
METROPOLITANA	7,0	7,2
O'HIGGINS	7,3	6,4
MAULE	5,9	5,7
BIOBÍO	7,5	7,5
LA ARAUCANÍA	6,7	7,9
LOS RÍOS	8,3	8,0
LOS LAGOS	6,7	5,7
AYSÉN	4,6	4,5
MAGALLANES	4,1	4,7

FUENTE: Encuesta Nacional de Empleo, INE.

Evolución de los Ocupados de las Regiones VII y VIII. 2010



Tasa de Desocupación (%) Regiones VII y VIII. 2010



El aumento de la ocupación provino principalmente de Agricultura, que continuó con una dinámica estacional positiva, aumentando en 31,2% los ocupados, en el mismo lapso, seguido de Comercio.

La situación de la región del Maule a lo largo del año mostró aumentos en la tasa de desocupación en los trimestres móviles posteriores al terremoto, seguido de una paulatina recuperación desde el trimestre mayo-julio; desde entonces la tendencia fue descendente.

La región del Biobío, en tanto, registró un aumento de la Fuerza de Trabajo (1,9%) y de Ocupados (3,8%), respecto del trimestre julio – septiembre. En el mismo período, se observó una disminución tanto en Desocupados (-16,3%), como en Inactivos (-1,5%).

En la ocupación, destacó el comportamiento positivo de Agricultura (27,2%), asociado a la estacionalidad del período, seguida por Comercio (3,2%).

La recuperación en la región del Biobío posterior al terremoto, también fue paulatina a lo largo del año, con aumentos en la tasa de desocupación hasta el trimestre marzo – mayo, y continuando con una tendencia a la baja, a un mayor ritmo respecto de la región del Maule.

Región Metropolitana y Gran Santiago

En la Región Metropolitana, respecto del trimestre julio – septiembre, disminuyó la Fuerza de Trabajo en 0,1%, mientras que aumentaron los Ocupados 0,6%. Lo anterior, significó una disminución de la tasa de desocupación de 0,6 punto porcentual.

TASA DE DESOCUPACIÓN (%) SEGÚN CIUDAD

CIUDAD	SON 2010	OND 2010	CIUDAD	SON 2010	OND 2010
TOTAL NACIONAL	7,1	7,1	CURICÓ	4,8	4,2
ARICA	8,1	7,6	TALCA	7,6	8,9
ALTO HOSPICIO	4,5	4,2	LINARES	8,9	7,6
IQUIQUE	6,0	6,0	CHILLÁN ⁽²⁾	9,5	8,0
ANTOFAGASTA	6,7	7,1	CONCEPCIÓN ⁽³⁾	7,1	8,2
CALAMA	6,2	7,9	TALCAHUANO ⁽⁴⁾	8,0	8,0
COPIAPÓ	6,8	6,5	LOTA	13,2	12,3
VALLÉNAR	4,8	4,6	CORONEL	10,9	10,9
COQUIMBO	6,3	8,2	LOS ÁNGELES	7,3	7,4
LA SERENA	10,5	9,2	ANGOL	8,2	7,0
OVALLE	5,5	6,7	TEMUCO	7,3	8,6
VALPARAÍSO	9,9	9,8	VALDIVIA	8,1	7,6
VIÑA DEL MAR ⁽¹⁾	8,0	7,5	OSORNO	10,3	9,8
SAN ANTONIO	11,8	12,7	PUERTO MONTT	4,5	3,2
GRAN SANTIAGO	7,2	7,4	COIHAIQUE	4,0	4,9
RANCAGUA	6,8	7,2	PUERTO AYSÉN	8,0	4,7
SAN FERNANDO	4,1	3,6	PUNTA ARENAS	3,7	3,9

(1) Incluye Con-Con.

(2) Incluye Chillán Viejo.

(3) Incluye Chiguayante y San Pedro de la Paz.

(4) Incluye Hualpén.

El incremento en el empleo provino, principalmente, de Industria Manufacturera, Agricultura y Construcción.

Incidieron negativamente en la ocupación Comercio; Intermediación Financiera, y Otras Actividades de Servicios Comunitarios, Sociales y Personales.

En tanto, en Gran Santiago, respecto del trimestre julio - septiembre, la Fuerza de Trabajo disminuyó 0,5% y los Ocupados presentaron nula variación porcentual. Los Desocupados, registraron una variación de -6,4% y los Inactivos se incrementaron en 1,5%.

Con esto, la tasa de desocupación disminuyó de 7,9% a 7,4%, dentro de la tendencia a la baja observada a lo largo del 2010, con sostenidos aumentos del empleo. El promedio de Ocupados en 2010 se estimó en 2.668.830.

Tasa de presión laboral registró 15,0%

La tasa de presión laboral disminuyó 0,2 punto porcentual respecto del trimestre móvil anterior, debido a la disminución de los Ocupados que buscan un empleo, mientras que aumentaron los Desocupados y levemente los Iniciadores disponibles. Los Ocupados que buscan un empleo totalizaron 601.470 en el trimestre octubre-diciembre, lo que equivale al 8,2% del total de Ocupados.

La tasa de presión laboral presentó además una disminución de 1,8 puntos porcentuales respecto del trimestre julio-

Tasa de Desocupación de Gran Santiago 2010



septiembre, afectada por las disminuciones en los niveles de los Desocupados y de los Ocupados que buscan empleo. De esta forma, el indicador registró para el año 2010 un promedio de 16,8%.



INDICADORES ANALÍTICOS

Continúa la disminución del tiempo parcial involuntario

La proporción de Ocupados que trabajaron tiempo parcial involuntario² alcanzó el 54,0% (803.240) en el trimestre octubre-diciembre, lo que significó un aumento de 0,4 punto porcentual respecto del trimestre móvil anterior. Este incremento fue a causa de una mayor disminución de los Ocupados que trabajan tiempo parcial (-2,1%) respecto de aquellos que laboran a tiempo parcial involuntario (-1,3%).

Sin embargo, respecto del trimestre julio-septiembre se registró una disminución de dicha proporción, de 2,6 puntos porcentuales, marcando así una tendencia a la baja durante el año y alcanzando un promedio de 56,5%.

Durante el trimestre octubre-diciembre, las principales razones por las que laboraron menos horas de las que estarían disponibles para trabajar fueron: "la empresa no dispone

TASAS DE PRESIÓN LABORAL (%) PAÍS Y REGIONES

REGIÓN	SON 2010	OND 2010
TOTAL NACIONAL	15,2	15,0
ARICA Y PARINACOTA	17,6	16,8
TARAPACÁ	18,8	18,4
ANTOFAGASTA	20,0	20,9
ATACAMA	13,5	13,4
COQUIMBO	14,6	13,3
VALPARAÍSO	17,7	17,7
METROPOLITANA	14,1	14,0
O'HIGGINS	16,0	13,5
MAULE	14,5	14,0
BIOBÍO	17,1	17,4
LA ARAUCANÍA	17,4	18,1
LOS RÍOS	16,5	17,0
LOS LAGOS	10,3	9,0
AYSÉN	9,8	9,2
MAGALLANES	4,8	5,5

FUENTE: Encuesta Nacional de Empleo. INE

(2) Personas que trabajan habitualmente entre 1 a 30 horas a la semana y que señalan estar disponibles para trabajar más horas, ya sea de manera inmediata o dentro de los próximos 15 días.

INDICADORES ANALÍTICOS 2010

	SON	OND
Ocupados promedio de horas efectivas trabajadas semanalmente*	39,51	40,03
Asalariados: Promedio de horas efectivas trabajadas semanalmente*	40,77	41,27
Porcentaje de Ocupados con jornada a tiempo parcial involuntario**	53,6%	54,0%
Porcentaje de Ocupados con jornada a tiempo parcial voluntario**	46,4%	46,0%
Porcentaje de ocupados que trabajan más de 45 horas a la semana	28,3%	28,7%

* En el cálculo del promedio de horas se incluyen a los ocupados ausentes (0 horas efectivas) según horas trabajadas.

** Sobre el total de ocupados a jornada parcial.

FUENTE: Encuesta Nacional de Empleo, INE.

de más horas de trabajo" (47,0%) y "no hay más clientes, temporada baja" (37,0%). Al comparar con el trimestre móvil anterior, el número de Ocupados que trabajan a tiempo parcial involuntario siguió disminuyendo principalmente debido a que no hay más clientes, temporada baja.

Aumenta el promedio de horas efectivamente trabajadas

Respecto al trimestre septiembre-noviembre, se observaron aumentos significativos en los Ocupados que trabajaron 45 horas semanales³, y 51 a 60 horas semanales, mientras que, se registraron importantes disminuciones en aquellos que trabajaron entre 1 y 30 horas semanales. Estos resultados, derivaron en aumentos en igual magnitud del promedio semanal de horas efectivamente trabajadas, con y sin Ocupados ausentes⁴ (de 39,51 a 40,03 y de 41,18 a 41,70 respectivamente).

(3) Según el total de horas efectivamente trabajadas.

(4) Aquellos que declaran cero horas efectivas a la semana, que no trabajaron durante la semana de referencia ya sea por vacaciones, enfermedad u otro.

Respecto a julio-septiembre, el promedio semanal de horas efectivamente trabajadas anotó un aumento de una hora, producto del incremento del total de horas efectivamente trabajadas (4,7%), en mayor proporción al aumento del total de Ocupados (2,0%).

A su vez, los Ocupados que trabajaron menos horas que las habituales registraron una disminución por Razones Climáticas o Catástrofes Naturales; por Enfermedad, Incapacidad temporal o Accidente, y porque es Temporada Baja. Éstas disminuciones superaron el aumento registrado en aquellos Ocupados que trabajaron menos horas que las habituales por Vacaciones, Permisos o Días Festivos.

En cuanto al volumen de trabajo, medido a través de las horas efectivamente trabajadas y en línea con lo esperado para la actividad económica, la actual medición representa

Tasa de Desempleo (%) Mensual Nacional¹

La tasa de desocupación de diciembre fue de 7,5% registrando un aumento de 0,2 punto porcentual respecto a noviembre. El coeficiente de variación de 4,18 da cuenta de la mayor volatilidad de la cifra mensual y ubica el rango de variación de la tasa entre 6,9% y 8,1%.

	Oct 10	Nov 10	Dic 10
Tasa de desempleo mensual	6,7	7,3	7,5
Coeficiente de variación	4,02	5,08	4,18

(1) Corresponde a cálculos realizados sobre un tercio (1/3) de la muestra total del trimestre móvil.

FUENTE: Encuesta Nacional de Empleo. INE

un mayor volumen de trabajo respecto a lo observado en el trimestre julio-septiembre, situación marcada por el efecto a la baja del mes de fiestas patrias.



Caracterización del empleo Asalariado⁵

Aumenta la existencia de contrato escrito

El incremento de Asalariados respecto del trimestre julio-septiembre, se observó tanto en aquellos con contrato escrito, como en aquellos que cuentan con acuerdo de palabra. Las variaciones fueron de 2,6% (105.800) y 3,6% (28.360), respectivamente.

En el promedio del año, los Asalariados con contrato escrito representaron el 83,4% (4.094.190) del total de los Asalariados, y aquellos con acuerdo de palabra el 16,6% (813.890).

Aumenta promedio de Asalariados con contrato definido

En el mismo período y por tipo de contrato, se registró un importante incremento del número de Asalariados con contrato definido (1.516.100) frente a aquellos con contrato indefinido (3.512.000), de 7,6% (106.870) y 0,8% (27.290), respectivamente. El aumento del tipo de contrato definido es consistente con la incidencia de la estacionalidad agrícola observada en el comportamiento del empleo. Mientras que el tipo Indefinido fue predominante en los incrementos del empleo en Industria y Construcción.

Para el promedio del año, los Asalariados con contrato definido representaron el 30,6% (1.499.650) del total de los Asalariados, y aquellos con contrato indefinido el 69,4% (3.408.430).

INDICADORES CALIDAD DEL EMPLEO 2010

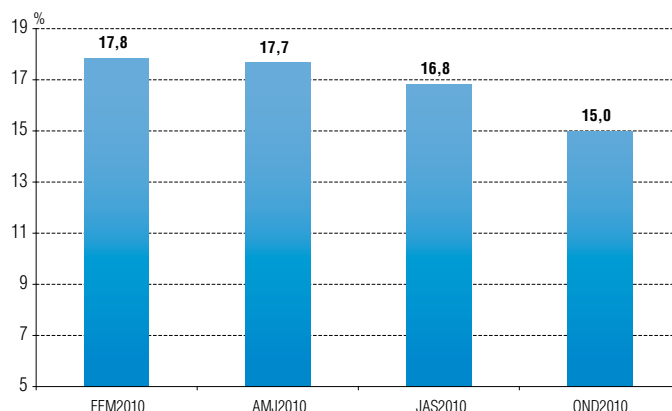
	JAS	OND
Porcentaje de Asalariados con Contrato Escrito*	83,9%	83,8%
Porcentaje de Asalariados con Contrato Definido*	28,8%	30,2%
Porcentaje de Asalariados con Contrato Indefinido*	71,2%	69,8%
Porcentaje de Asalariados con un Alto Grado de Protección**	70,8%	71,4%
Porcentaje de Asalariados con un Bajo Grado de Protección***	15,2%	15,6%

* Sobre el total de asalariados.

** Son aquellos que declaran tener contrato escrito y poseen las siguientes prestaciones laborales: Cotización Previsional, de Salud y Seguro de desempleo. El % es sobre el total de asalariados.

*** Son aquellos que declaran NO tener contrato escrito y NO poseen ninguna prestación laboral. El porcentaje es sobre el total de asalariados.

Tasa de Presión Laboral. Total País (%) 2010



Las modalidades de mayor predominio entre los Asalariados que cuentan con contrato definido son: "limitado al término de obra o proyecto" 32,0% (485.780); "limitado a la temporada" 24,5% (370.700), y "limitado a menos de tres meses" 21,5% (325.760). Al comparar con el trimestre julio-septiembre, "limitado a la temporada" fue la modalidad de mayor incremento de los Asalariados 56,0% (133.060), seguido por reemplazo con 13,6% (5.410).

Según actividad económica, destaca el predominio de los Asalariados con contrato definido en Agricultura 19,6% (297.130), y en Construcción 16,8% (254.830), así como de aquellos con contrato indefinido, en Comercio 20,2% (710.330), e Industria manufacturera 14,7% (514.750).

Aislado Agricultura, las modalidades de contrato a término definido predominantes en Construcción, Comercio y Enseñanza fueron: "limitado al término de obra o proyecto" 36,3%, "limitado a menos de tres meses" 25,0%, y "renovable una vez al año" 19,5%, respectivamente.

Forma de pago

Según forma de pago, y comparando con el trimestre julio-septiembre, se observaron incrementos de igual magnitud porcentual (2,9%), pero mayor en términos absolutos de aquellos que reciben una liquidación de sueldo (115.620), seguido de aquellos que ni reciben ni entregan comprobante (19.630).

La liquidación de sueldo 80,9% (3.969.070) fue la forma de pago más frecuente entre los Asalariados para el promedio del año, seguida por aquellos que no reciben ni entregan comprobante 14,2% (698.640), entregan boleta de honorarios 3,9% (188.990), y entregan un comprobante o recibo 0,9% (44.580).

Relación contractual

En el mismo período de comparación, se registró un incremento de los Asalariados que se relacionan directamente con la empresa donde trabaja de 2,3% (96.740) y de aquellos que

(5) En la presente edición los indicadores analíticos de calidad de empleo se analizan en referencia al trimestre calendario julio-septiembre, debido a que, por sus características son indicadores que registran escasa variabilidad.



trabajan con una empresa de servicios temporales, de 53,3% (53.910). Aquellos que trabajan con un contratista o subcontratista de bienes y servicios disminuyeron 4,4% (22.340).

Trabajar directamente con la empresa donde trabaja fue el tipo de relación más frecuente entre los Asalariados para el promedio del año con el 87,4% (4.291.490) respecto del total, seguido por aquellos que trabajan con un contratista o subcontratista de bienes o servicios (10,2%, equivalente a 501.330 personas); con un empresa de servicios temporales

(2,0%, equivalente a 99.570 personas), y con un enganchador (0,3%, equivalente a 15.680 personas).

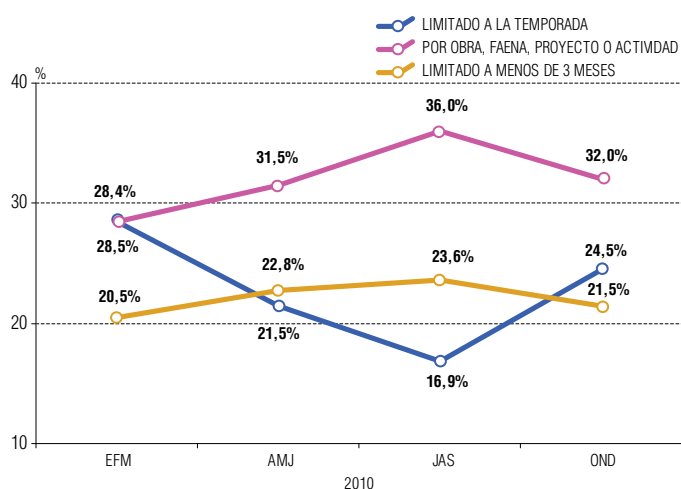
Aumento de Asalariados con protección laboral

Con respecto a la calidad del empleo Asalariado, se observó un incremento de los Asalariados con alto grado de protección⁶ en su empleo de 3,7% (126.710), comparando con el trimestre julio-septiembre. Los Asalariados con bajo grado de protección laboral o que no tienen contrato y ninguna prestación laboral, aumentaron 5,3% (39.660).

Según promedio del año, los Asalariados con alto grado de protección laboral representan el 69,7%, frente a los Asalariados con bajo grado de protección laboral con 15,8%.

Modalidades de contrato definido más predominantes entre los Asalariados (% sobre el total de Asalariados con contrato definido)

Trimestres calendario 2010



Asalariados se concentran en las empresas de mayor tamaño

Respecto del trimestre julio-septiembre, destacaron los aumentos de los Asalariados en las empresas de entre 50-199 personas en 13,6% (86.710), seguidas por el tramo entre 11-49 personas, en 2,2% (17.530). Esto contrasta con la disminución de 2,7% (7.580) en aquellas de entre 5 y 10 personas.

Para el promedio del año, la estructura de los Asalariados según tamaño de empresa muestra la mayor proporción en aquellas de entre 200 y más personas con 52,2% (2.138.380), seguidas por los tramos intermedios (11-49 y 50-199), con 19,0% (778.780) y 16,8% (687.160), respectivamente. Las más bajas proporciones se observan en las empresas de menor tamaño (menos de 5 personas y entre 5-10) con 5,3% (218.880) y 6,6% (271.000), respectivamente.

(6) Asalariados que cuentan con contrato escrito y al menos tres prestaciones básicas como cotización provisional, salud y seguro de desempleo.