

# EMPLEO TRIMESTRAL

Edición N° 150 • 29 de abril de 2011 BOLETÍN DE INDICADORES MENSUALES



Instituto Nacional de Estadísticas

- **Tasa de desocupación disminuyó de 9,0% a 7,3% en doce meses**
- **La Ocupación aumentó 7,0% en doce meses**
- **Industria Manufacturera y Comercio impulsaron crecimiento de la Ocupación**

## TRIMESTRE MÓVIL ENERO - MARZO 2011

Tasa de Participación en la Fuerza de Trabajo	<b>59,7%</b>
Tasa de Ocupación	<b>55,3%</b>
Tasa de Desocupación	<b>7,3%</b>

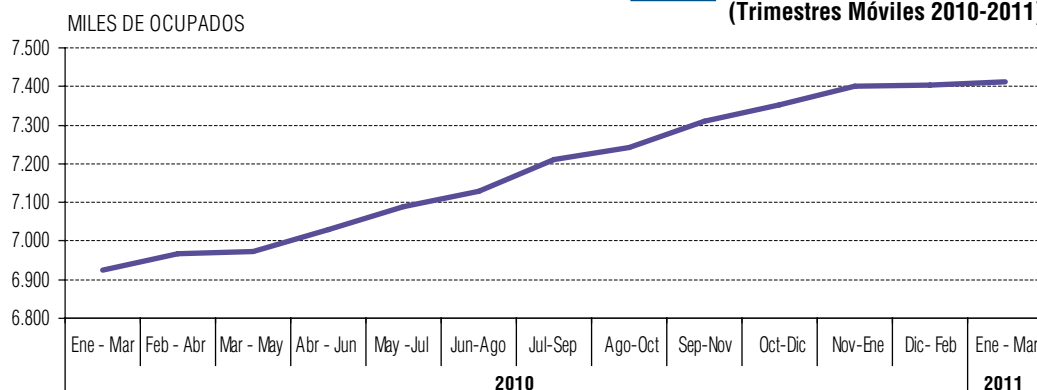
## VARIACIONES A 12 MESES

Fuerza de Trabajo	<b>5,0%</b>
Ocupados	<b>7,0%</b>
Desocupados	<b>-15,2%</b>
Inactivos	<b>-3,2%</b>

## TASAS ANALÍTICAS

Tasa de Desocupación con Iniciares disponibles	<b>7,6%</b>
Tasa de Presión Laboral	<b>16,0%</b>

**Evolución de los Ocupados, Total País**  
(Trimestres Móviles 2010-2011)



La tasa de desocupación del trimestre móvil enero-marzo de 2011 no registró variación respecto del trimestre móvil anterior, manteniéndose en 7,3%. En tanto que disminuyó 1,7 puntos porcentuales respecto de igual trimestre del año anterior. Esta constituye la primera variación a doce meses con base en la actual encuesta de empleo.

La Fuerza de Trabajo y la Ocupación registraron variaciones trimestrales de 0,1%, en ambos casos, mientras que en doce meses registraron incrementos de 5,0% y 7,0%, respectivamente. La variación de los Ocupados en términos absolutos se estimó en torno a 487.000 personas. Con estas cifras, las tasas de participación laboral y de ocupación se incrementaron 2,0 y 2,8 puntos porcentuales en doce meses, ubicándose en 59,7% y 55,3%,

respectivamente. Los mayores incrementos se registraron en las mujeres, donde destacó la tasa de participación femenina de 46,6%.

La evolución positiva de la Fuerza de Trabajo y la Ocupación en doce meses, se observó en hombres y mujeres, teniendo como contraparte una disminución del total de Inactivos o personas fuera de la fuerza de trabajo. En particular, disminuyeron los Inactivos potencialmente activos<sup>1</sup>, cuya participación dentro del total de Inactivos, pasó de 19,7% a 16,5% en el mismo lapso, reflejando el dinamismo de esta categoría.

El aumento del empleo en doce meses fue impulsado por Industria Manufacturera, Comercio, y Construcción, sectores cuyo comportamiento han reflejado recuperación de la economía post crisis y asociada también

al proceso de reconstrucción posterior al desastre natural de febrero de 2010. Según categoría ocupacional, el incremento de la Ocupación, en términos absolutos, fue principalmente en Asalariados (262.040), seguido del trabajo por Cuenta Propia (124.700).

Según horas trabajadas, aumentaron, en primer lugar, los Ocupados que trabajan habitualmente 45 horas a la semana y, en segundo, aquellos que trabajan a tiempo parcial, especialmente mujeres. Los Ocupados a tiempo parcial involuntario aumentaron en menor medida que el total de Ocupados a tiempo parcial, por lo que la proporción de personas en esta condición disminuyó, alcanzando 55,0%. En el mismo lapso, también disminuyó la tasa de presión laboral<sup>2</sup>, debido, principalmente, a la disminución de los desocupados a lo largo del año.

(1) Personas inactivas que buscaron trabajo las últimas 4 semanas o estuvieron disponibles para trabajar en las próximas 2 semanas.

(2) Es la proporción de Desocupados, Ocupados que buscan empleo, e Iniciares disponibles, respecto del total de la fuerza de trabajo más Iniciares disponibles.

## PRINCIPALES INDICADORES COYUNTURALES

La disminución de la tasa de desocupación en doce meses fue resultado del mayor aumento de la Ocupación (7,0%) respecto de la Fuerza de Trabajo (5,0%). A su vez, disminuyeron los Desocupados, tanto cesantes como personas que buscan trabajo por primera vez. El total de Desocupados se estimó en torno a 584.000 personas.

Los aumentos de la Fuerza de Trabajo y la Ocupación en doce meses, tuvieron como contraparte una disminución de los Inactivos o personas fuera de la Fuerza de Trabajo, de 3,2%, en el mismo lapso. Dicha disminución se explica por los Inactivos potencialmente activos (-19,0%), mientras que aumentaron los Inactivos habituales (1,1%). Según razones de inactividad, las mayores disminuciones se registraron en personas que declaran "razones de pensión o montepiado" (-8,8%), predominantemente en hombres y "razones familiares permanentes" (-6,1%) en mujeres.

Si bien el dinamismo de la Fuerza de Trabajo y de la Ocupación se observó tanto en hombres como en mujeres, las variaciones porcentuales fueron mayores en estas últimas. Los incrementos de la Fuerza de Trabajo y la Ocupación femenina fueron de 6,7% y 9,0%, respectivamente, frente a 3,9% y 5,8% en el caso de los hombres.

Como resultado, las tasas de desocupación femenina y masculina disminuyeron 1,9 y 1,7 puntos porcentuales (pp.), llegando a 8,9% y 6,2%, respectivamente. A su vez, se incrementaron las tasas de participación laboral, alcanzando 73,2% en hombres y 46,6% en mujeres. En este último caso, es el registro histórico más alto. En tanto, las tasas de ocupación anotaron mayores incrementos a las de participación, ubicándose en 68,6% la masculina y 42,5% la femenina.

## PERSONAS FUERA DE LA FUERZA DE TRABAJO SEGÚN RAZONES, NIVEL NACIONAL Y PERÍODO

(Miles de personas)

	EFM 2011	VARIACIÓN 12 MESES	
		%	EN MILES
<b>TOTAL</b>	<b>5.407,26</b>	<b>-3,2</b>	<b>-177,81</b>
INICIADOR	69,36	-21,1	-18,50
RAZONES FAMILIARES PERMANENTES	1.360,51	-6,1	-87,65
POR RAZONES DE ESTUDIO	1.422,15	-3,3	-48,42
POR RAZONES DE JUBILACIÓN	571,86	-5,8	-34,90
POR RAZONES DE PENSIÓN O MONTEPIADO	640,19	-8,8	-61,74
POR RAZONES DE SALUD PERMANENTES	558,62	18,7	88,08
POR RAZONES PERSONALES TEMPORALES	138,68	-9,7	-14,97
SIN DESEOS DE TRABAJAR	383,39	7,4	26,31
POR RAZONES ESTACIONALES	47,48	-19,3	-11,39
POR RAZONES DE DESALIENTO	117,68	-15,7	-21,85
OTRAS RAZONES	97,33	8,0	7,23

FUENTE: Encuesta Nacional de Empleo, INE.

## POBLACIÓN DE 15 AÑOS Y MÁS POR SITUACIÓN EN LA FUERZA DE TRABAJO, NIVEL NACIONAL, SEGÚN SEXO Y PERÍODO

(Miles de personas y tasas)

PERÍODO	POBLACIÓN DE 15 AÑOS Y MÁS										TASA DE PARTICIPACIÓN	TASA DE OCUPACIÓN	TASA DE DESOCUPACIÓN
	TOTAL	Fuerza de Trabajo					Fuera de la Fuerza de Trabajo						
		TOTAL	OCUPADOS	DESOCUPADOS			TOTAL	INICIA-DORES	INACTIVOS POTENCIAL-MENTE ACTIVOS	INACTIVOS HABITUALES			
<b>Ambos sexos</b>													
EFM2010	13.198,89	7.613,82	6.925,55	688,27	595,17	93,10	5.585,07	87,86	1.099,93	4.397,28	57,7	52,5	9,0
DEF2011	13.386,49	7.988,49	7.404,07	584,42	486,22	98,20	5.398,00	72,89	930,25	4.394,86	59,7	55,3	7,3
<b>EFM2011</b>	<b>13.403,32</b>	<b>7.996,06</b>	<b>7.412,48</b>	<b>583,58</b>	<b>505,56</b>	<b>78,02</b>	<b>5.407,26</b>	<b>69,36</b>	<b>890,79</b>	<b>4.447,12</b>	<b>59,7</b>	<b>55,3</b>	<b>7,3</b>
<b>Hombres</b>													
EFM2010	6.479,00	4.633,89	4.268,92	364,96	327,51	37,45	1.845,11	43,60	384,79	1.416,72	71,5	65,9	7,9
DEF2011	6.572,09	4.827,32	4.523,45	303,87	256,80	47,07	1.744,77	36,92	312,66	1.395,18	73,5	68,8	6,3
<b>EFM2011</b>	<b>6.580,47</b>	<b>4.816,60</b>	<b>4.515,73</b>	<b>300,87</b>	<b>262,84</b>	<b>38,03</b>	<b>1.763,87</b>	<b>36,30</b>	<b>297,31</b>	<b>1.430,25</b>	<b>73,2</b>	<b>68,6</b>	<b>6,2</b>
<b>Mujeres</b>													
EFM2010	6.719,89	2.979,93	2.656,63	323,31	267,66	55,64	3.739,96	44,26	715,14	2.980,56	44,3	39,5	10,8
DEF2011	6.814,41	3.161,17	2.880,63	280,54	229,41	51,13	3.653,24	35,97	617,59	2.999,68	46,4	42,3	8,9
<b>EFM2011</b>	<b>6.822,86</b>	<b>3.179,46</b>	<b>2.896,75</b>	<b>282,71</b>	<b>242,72</b>	<b>39,99</b>	<b>3.643,40</b>	<b>33,06</b>	<b>593,48</b>	<b>3.016,86</b>	<b>46,6</b>	<b>42,5</b>	<b>8,9</b>

FUENTE: Encuesta Nacional de Empleo, INE.

## Industria y Comercio impulsan empleo en doce meses

El aumento del empleo en doce meses fue impulsado principalmente por Industria Manufacturera y Comercio, coherente con el comportamiento de la actividad de estos sectores observado durante el 2010. También aumentó en Construcción. Este incremento estaría asociado, principalmente, al proceso de reconstrucción de las regiones más afectadas por el terremoto, así como al término de obras que habían sido postergadas a raíz de la crisis.

Las únicas incidencias negativas en el empleo total, se observaron en Administración Pública, Intermediación Financiera, y Pesca, en el mismo lapso.

Los aumentos del empleo en Comercio incidieron mayormente en mujeres mientras que los incrementos en Industria

Manufacturera, en hombres. En el caso de los hombres, también se registraron aumentos significativos en Construcción y Otras Actividades de Servicios Comunitarios, Sociales y Personales, mientras que en mujeres destacaron Agricultura, Caza y Silvicultura, y Hogares Privados con Servicio Doméstico.

Por grupo de ocupación, el incremento en Industria Manufacturera se registró en Oficiales, Operarios y Artesanos de Artes Mecánicas, y Operadores de Instalaciones y Máquinas y Montadores. En Construcción aumentaron Trabajadores No Calificados y Técnicos y Profesionales de Nivel Medio. Mientras que en Comercio, fueron Empleados de Oficina y Trabajadores No Calificados.

### OCUPADOS POR RAMA DE ACTIVIDAD ECONÓMICA\*, NIVEL NACIONAL, SEGÚN PERÍODO (Miles de personas)

RAMA DE ACTIVIDAD	EFM2011	VARIACIÓN 12 MESES		VARIACIÓN TRIMESTRAL	
		%	EN MILES	%	EN MILES
<b>TOTAL</b>	<b>7.412,48</b>	<b>7,0</b>	<b>486,93</b>	<b>0,1</b>	<b>8,40</b>
Agricultura, ganadería, caza y silvicultura	807,95	5,8	44,09	-2,5	-21,08
Pesca	43,89	-13,5	-6,86	2,7	1,17
Explotación de minas y canteras	220,92	13,7	26,58	2,0	4,36
Industrias manufactureras	845,00	13,0	97,31	0,0	0,04
Suministro de electricidad, gas y agua	68,28	19,6	11,18	10,7	6,63
Construcción	592,66	9,6	51,68	-0,7	-4,25
Comercio al por mayor y al por menor; reparación de vehículos automotores, motocicletas, efectos personales y enseres do	1.562,76	6,4	93,90	-0,2	-3,67
Hoteles y restaurantes	259,17	9,2	21,82	-1,5	-3,94
Transporte, almacenamiento y comunicaciones	518,62	3,3	16,61	-2,9	-15,53
Intermediación financiera	123,75	-6,8	-8,99	10,8	12,07
Actividades inmobiliarias, empresariales y de alquiler	501,01	9,0	41,44	3,6	17,57
Administración pública y defensa; planes de seguridad social de afiliación obligatoria	380,32	-2,5	-9,79	0,1	0,19
Enseñanza	461,30	5,8	25,35	0,8	3,64
Servicios sociales y de salud	304,64	6,5	18,61	0,4	1,35
Otras actividades de servicios comunitarios, sociales y personales	237,03	17,4	35,06	-1,6	-3,76
Hogares privados con servicio doméstico	482,66	6,1	27,69	3,2	14,77
Organizaciones y órganos extraterritoriales	2,51	96,6	1,23	-31,3	-1,14

FUENTE: Nueva Encuesta Nacional de Empleo. INE

(\*) La rama de actividad es la actividad a la que se dedica la empresa en la que trabajan los Ocupados, ya sean estos contratados directamente o a través de una empresa subcontratista de bienes o servicios o suministradora, (es decir, se atribuye la clasificación económica del mandante).

Respecto al trimestre móvil anterior, los principales aumentos de la Ocupación se registraron en Actividades Inmobiliarias, Empresariales y de Alquiler, que anotó su cuarta alza consecutiva, y Hogares Privados con Servicio Doméstico. La mayor baja se registró en Agricultura, Caza y Silvicultura, que en línea con la estacionalidad del período consignó la primera disminución después de siete aumentos consecutivos, seguida de Transporte y Telecomunicaciones.

### Mayor incidencia de Asalariados

Respecto a igual trimestre del año anterior, la Ocupación aumentó en todas las categorías, siendo Asalariados (5,4%) la de mayor incidencia con el 53,8% del total de nuevos empleos, seguido por Cuenta Propia (9,4%), cuyo incremento representó el 25,6% del mismo total.

El aumento del empleo Asalariado tuvo una mayor incidencia en el caso de los hombres, mientras que el trabajo por Cuenta Propia incidió mayormente en las mujeres. Similar situación se observó en las categorías de Empleadores y Servicio Doméstico, por lo que se aprecia una inserción laboral de las mujeres más diversa, respecto de los hombres, ya que en este último caso, el aumento estuvo concentrado en Asalariados.



### OCUPADOS POR CATEGORÍA EN LA OCUPACIÓN, NIVEL NACIONAL, SEGÚN PERÍODO

(Miles de personas y %)

CATEGORÍA EN LA OCUPACIÓN	EFM2011	VARIACIÓN 12 MESES		VARIACIÓN TRIMESTRAL	
		%	EN MILES	%	EN MILES
<b>TOTAL</b>	<b>7.412,48</b>	<b>7,0</b>	<b>486,93</b>	<b>0,1</b>	<b>8,40</b>
Empleadores	368,62	15,4	49,25	0,4	1,50
Cuenta Propia	1.453,91	9,4	124,70	-0,8	-11,31
Asalariados	5.132,10	5,4	262,04	0,0	0,53
Personal de Servicio	359,65	11,1	35,93	4,3	14,90
Familiar no Remunerado del hogar	98,20	18,0	15,01	2,9	2,79

Fuente: Nueva Encuesta Nacional de Empleo. INE

Respecto al trimestre móvil anterior, Cuenta Propia anotó la quinta baja consecutiva, mientras se registró un aumento de Servicio Doméstico. Asalariados, en tanto, no registró variación porcentual, contrastando con la tendencia de los últimos seis aumentos consecutivos.

### Asalariados según sector económico

Industria Manufacturera (72.400), Construcción (35.090) y Comercio (58.990) tuvieron el mayor dinamismo en el

empleo Asalariado en doce meses. En cuanto al tamaño de empresa, el aumento en Industria se concentró en aquellas de 200 y más personas, Construcción en el tramo de 50 a 199, mientras que Comercio en empresas de 5 a 10 personas. El aumento de Asalariados en Construcción y Comercio fue casi en su totalidad, contratados directamente por la empresa donde trabaja. En Industria el 18,1% del aumento de Asalariados, no fue contratado directamente sino a través de un contratista o subcontratista de bienes o servicios o empresa suministradora.

## TASAS DE DESOCUPACIÓN (%) PAÍS Y REGIONES

REGIÓN	EFM2010	DEF2011	EFM2011
<b>TOTAL NACIONAL</b>	<b>9,0</b>	<b>7,3</b>	<b>7,3</b>
ARICA Y PARINACOTA	7,7	7,9	8,8
TARAPACÁ	6,6	6,1	6,7
ANTOFAGASTA	8,6	7,3	6,3
ATACAMA	9,4	7,4	7,8
COQUIMBO	10,0	8,4	8,5
VALPARAÍSO	11,1	9,4	9,1
METROPOLITANA	9,4	6,9	7,1
O'HIGGINS	6,0	6,1	5,6
MAULE	7,8	6,1	5,6
BIOBÍO	9,9	8,4	8,4
LA ARAUCANÍA	8,2	8,5	8,1
LOS RÍOS	11,1	7,4	7,3
LOS LAGOS	7,0	5,3	5,8
AYSÉN	4,0	4,2	4,2
MAGALLANES	4,6	5,1	4,6

FUENTE: Nueva Encuesta Nacional de Empleo, INE.

## Regiones

En doce meses, la tasa de desocupación disminuyó en once regiones, aumentó en tres y se mantuvo en una. Las disminuciones más significativas se observaron en las regiones de Los Ríos, Antofagasta y Metropolitana. Mientras que, los aumentos se registraron en Arica y Parinacota, Aysén y Tarapacá.

La variación de los ocupados a doce meses fue positiva en todas las regiones, excepto en Arica y Parinacota. Destaca el dinamismo de Metropolitana, Valparaíso, Biobío y Maule.

En Valparaíso, el mayor incremento de ocupados se observó en las ramas de Comercio y Actividades Inmobiliarias.

Las regiones afectadas por el terremoto en tanto, registraron importantes variaciones en los ocupados a doce meses, lo que derivó en aumentos de la tasa de ocupación y disminuciones en la tasa de desocupación, en el mismo lapso.

En Maule, la mayor variación de ocupados a doce meses provino de Comercio, que había registrado escaso dinamismo hasta el trimestre septiembre-noviembre, e Industria Manufacturera.

En Biobío, las ramas que anotaron mayor incidencia en el empleo a doce meses fueron Agricultura, Ganadería, Caza y Silvicultura y Administración Pública, que mostró incrementos consecutivos en los períodos que siguieron al terremoto.

Respecto del trimestre móvil anterior, la tasa de desocupación aumentó en seis regiones, disminuyó en siete, y se mantuvo en dos.



## VARIACIÓN DE OCUPADOS E INCIDENCIA POR REGIÓN

VAR. 12 MESES (en miles y %)

REGIÓN	EN MILES	%	INCIDENCIA*
<b>TOTAL NACIONAL</b>	<b>486,93</b>	<b>7,0</b>	<b>7,0</b>
ARICA Y PARINACOTA	-3,22	-4,0	0,0
TARAPACÁ	3,07	2,1	0,0
ANTOFAGASTA	15,80	6,6	0,2
ATACAMA	7,80	7,0	0,1
COQUIMBO	18,67	6,8	0,3
VALPARAÍSO	66,39	9,6	1,0
METROPOLITANA	220,49	7,6	3,2
O'HIGGINS	27,21	7,6	0,4
MAULE	37,57	9,6	0,5
BIOBÍO	40,44	5,2	0,6
LA ARAUCANÍA	18,09	4,8	0,3
LOS RÍOS	8,46	5,9	0,1
LOS LAGOS	17,05	5,0	0,2
AYSÉN	3,69	7,8	0,1
MAGALLANES	5,40	8,0	0,1

FUENTE: Encuesta Nacional de Empleo, INE.

## Región Metropolitana y Gran Santiago

Respecto a igual trimestre del año anterior, en la Región Metropolitana los aumentos de los Ocupados (7,6%) y de la Fuerza de Trabajo (5,0%), incidieron en la disminución de 2,3 pp. de la tasa de desocupación, que alcanzó 7,1%.

Los aumentos más significativos del empleo se observaron en Industria Manufacturera que registró disminuciones en los períodos posteriores al terremoto, pero una considerable recuperación posterior, así como Construcción.

Similar tendencia se observó en Gran Santiago, donde los aumentos en doce meses de la Fuerza de Trabajo y los Ocupados, fueron de 4,7% y 7,2%, respectivamente. Esto significó una disminución de 2,2 pp. de la tasa de desocupación que se ubicó en 7,2%



### INDICADORES ANALÍTICOS

#### Tasa de presión laboral

La tasa de presión laboral registró un incremento de 0,7 punto porcentual, respecto del trimestre móvil anterior. Este constituye el tercer aumento consecutivo, luego de disminuciones sistemáticas a lo largo de 2010. En la variación trimestral, incidió principalmente el aumento de los Ocupados que buscan un empleo (9,1%), siendo el de mayor magnitud desde los inicios de la medición de este indicador; y que estaría asociado a mejores expectativas económicas. El total de Ocupados que buscan un empleo se estimó en 672.370 personas, equivalente al 9,1% del total de Ocupados.

El incremento trimestral equivale a 56.220 personas, las que en mayor parte indican como motivo principal para buscar empleo "el deseo de un trabajo con mayores ingresos" (29.640), seguido de la "búsqueda de mejores condiciones de trabajo" (10.950 personas). La tasa de presión en hombres fue de 15,7% y en mujeres de 16,5%, las cuales aumentaron 0,8 y 0,5 puntos porcentuales en el mismo lapso, respectivamente.

En doce meses en tanto, la tasa de presión laboral disminuyó 1,8 puntos porcentuales, influida principalmente por el descenso del número de Desocupados a lo largo del año.

## TASA DE DESOCUPACIÓN (%) SEGÚN CIUDAD

CIUDAD	EFM 2010	EFM 2011	CIUDAD	EFM 2010	EFM 2011
<b>TOTAL NACIONAL</b>	<b>9,0</b>	<b>7,3</b>	CURICÓ	9,7	3,9
ARICA	8,4	9,7	TALCA	10,4	10,4
ALTO HOSPICIO	5,1	8,9	LINARES	9,0	10,0
IQUIQUE	8,2	6,6	CHILLÁN <sup>(2)</sup>	8,5	12,3
ANTOFAGASTA	7,0	5,7	CONCEPCIÓN <sup>(3)</sup>	8,5	9,2
CALAMA	12,1	6,0	TALCAHUANO <sup>(4)</sup>	13,4	9,3
COPIAPÓ	10,6	8,6	LOTA	14,6	10,8
VALLENAR	9,3	9,9	CORONEL	9,6	11,9
COQUIMBO	12,6	8,2	LOS ÁNGELES	9,6	6,4
LA SERENA	11,0	10,9	ANGOL	9,2	10,7
OVALLE	7,8	8,0	TEMUCO	12,8	9,5
VALPARAÍSO	13,7	12,6	VALDIVIA	12,5	8,2
VIÑA DEL MAR <sup>(1)</sup>	13,6	10,3	OSORNO	7,7	10,7
SAN ANTONIO	11,5	15,2	PUERTO MONTT	9,9	4,2
GRAN SANTIAGO	9,4	7,2	COIHAIQUE	3,2	4,9
RANCAGUA	6,0	6,4	PUERTO AYSÉN	3,7	4,3
SAN FERNANDO	2,9	2,8	PUNTA ARENAS	3,5	4,5

(1) Incluye Con-Con.  
(2) Incluye Chillán Viejo.

(3) Incluye Chiguayante y San Pedro de la Paz.  
(4) Incluye Hualpén.

## TASAS DE PRESIÓN LABORAL (%) PAÍS Y REGIONES

REGIÓN	EFM 2010	EFM 2011
<b>TOTAL NACIONAL</b>	<b>17,8</b>	<b>16,0</b>
ARICA Y PARINACOTA	21,1	19,9
TARAPACÁ	19,1	19,0
ANTOFAGASTA	23,1	22,6
ATACAMA	16,8	14,2
COQUIMBO	17,3	16,2
VALPARAÍSO	19,1	19,4
METROPOLITANA	18,3	15,6
O'HIGGINS	13,8	13,0
MAULE	14,7	13,7
BIOBÍO	20,8	18,2
LA ARAUCANÍA	17,0	17,4
LOS RÍOS	20,3	17,0
LOS LAGOS	11,8	8,5
AYSÉN	10,6	9,9
MAGALLANES	5,5	4,6

FUENTE: Encuesta Nacional de Empleo. INE.

## Horas trabajadas

El incremento de los Ocupados en doce meses, se registró principalmente en aquellos que trabajan habitualmente una jornada de 45 horas a la semana (389.383), seguido de quienes trabajan en el tramo de 1 a 30 horas (129.372), es decir, trabajadores a tiempo parcial.

El aumento de Ocupados en el tramo de 45 horas, fue particularmente en hombres, de entre 20 y 34 años de edad, seguido por el tramo 45-49. En términos de categoría, mayoritariamente se concentran en asalariados del sector privado y en menor medida como trabajadores por Cuenta

Propia. Según grupo ocupacional, el incremento se observó en niveles de baja y media calificación, destacándose los Trabajadores no calificados, Oficiales, operarios y artesanos, y Operadores de instalaciones. Por tamaño de empresa, destacaron las incidencias de los tramos de 11 a 49 y de 200 y más trabajadores.

En cuanto al volumen de trabajo, medido a través del total de horas efectivamente trabajadas y en línea con lo esperado para la actividad económica, la actual medición representa un mayor volumen de trabajo respecto a lo observado en enero-marzo de 2010, cuya expansión alcanzó un 5,6%.

### DISTRIBUCIÓN DE LOS OCUPADOS SEGÚN TRAMOS DE HORAS HABITUALMENTE TRABAJADAS

Total Nacional (en miles)

TRAMOS DE HORAS SEMANALES TRABAJADAS	AMBOS SEXOS		VARIACIÓN 12 MESES	
	EFM 2011	%	%	EN MILES
<b>AMBOS SEXOS</b>	<b>7.412,48</b>	<b>100,0%</b>	<b>7,0%</b>	<b>486,93</b>
1.-30 2/	1.338,13	18,1%	10,7%	129,37
31-44	1.256,30	16,9%	-1,3%	-16,05
45	2.459,61	33,2%	18,8%	389,38
46-50	1.027,21	13,9%	-2,3%	-24,08
51-60	712,97	9,6%	0,6%	4,21
61 y más	617,15	8,3%	1,8%	10,94
Sin información	1,11	0,0%	-86,1%	-6,85

1/ La diferencia se calcula como EFM 2011 - EFM 2010.

2/ Este tramo corresponde a los ocupados con jornada a tiempo parcial según lo ha definido el código del trabajo en su artículo 40 bis.

Fuente: Nueva Encuesta Nacional de Empleo. INE

El aumento de los Ocupados a tiempo parcial en tanto, ocurrió principalmente en mujeres, provenientes de los tramos etarios superiores (55 y más años). La categoría que más incidió en este aumento fue Cuenta Propia, junto con los grupos ocupacionales Trabajadores de los servicios y vendedores de comercio, y Trabajadores no calificados. Según el tamaño de empresa, la mayor incidencia provino de aquellas con menos de 5 trabajadores, mientras que, según el lugar de trabajo, destacan "la casa del empleador o cliente", y "su propio hogar".

El aumento de ocupados a jornada parcial, fue mayor, en términos absolutos, al experimentado por aquellos que declaran estar trabajando de forma involuntaria, lo que derivó en la disminución de la proporción de ocupados a tiempo parcial involuntario en doce meses, de 60,7% a 55,0%.

### INDICADORES CALIDAD DEL EMPLEO 2011

	EFM 2010	EFM 2011
<b>PORCENTAJE DE ASALARIADOS CON CONTRATO ESCRITO*</b>	<b>82,6%</b>	<b>83,7%</b>
<b>PORCENTAJE DE ASALARIADOS CON CONTRATO DEFINIDO*</b>	<b>32,8%</b>	<b>31,5%</b>
<b>PORCENTAJE DE ASALARIADOS CON CONTRATO INDEFINIDO*</b>	<b>67,2%</b>	<b>68,5%</b>

\* Sobre el total de asalariados.

\*\* Son aquellos que declaran tener contrato de trabajo y poseen las siguientes prestaciones laborales: Cotización Previsional, de Salud y Seguro de Desempleo. El porcentaje es sobre el total de Asalariados.

\*\*\* Son aquellos que declaran NO tener contrato escrito y NO poseen ninguna prestación laboral. El % es sobre el total de Asalariados.

## Calidad del empleo Asalariado

El incremento de los Asalariados en doce meses, provino en su totalidad del sector privado (6,8%), más que compensando la disminución que registró el empleo Asalariado en el sector público (-2,6%).

Según existencia de contrato, aumentaron los Asalariados con contrato escrito (6,8%), mientras que disminuyeron aquellos con acuerdo de palabra (-1,2%), en el mismo lapso.

Según duración del contrato, se observa una mayor incidencia del contrato indefinido, que registró un aumento de 7,4%. Como resultado, aumentaron las proporciones de Asalariados con contrato escrito y con contrato indefinido, pasando en doce meses, de 82,6% a 83,7% y 67,2% a 68,5%, respectivamente.

Según el número de prestaciones laborales<sup>3</sup> que se otorgan en el empleo, gran parte del aumento de Asalariados se concentra en aquellos que poseen seis prestaciones. Lo anterior implicó que el número de asalariados con este grado de protección aumentara en doce meses, alcanzando el 41,3% (2.120.252 personas). La principal causa para no alcanzar el máximo de siete prestaciones laborales se debe a la falta de guardería infantil en el lugar de trabajo, implicando que solo el 14,5% tiene las siete prestaciones. En el otro extremo, se ubican los Asalariados que no poseen ninguna prestación laboral, los cuales, registraron una leve disminución en doce meses, representando el 18,9% del total (968.300 personas).

Respecto a la forma de pago, se registró la mayor incidencia en aquellos que reciben liquidación de sueldo, seguido de los que entregan boleta de honorarios.

(3) Considera las siguientes prestaciones: Vacaciones anuales, días pagados por enfermedad, cotización previsional, cotización de salud, cotización por seguro de desempleo, permiso por maternidad/paternidad y servicios de guarderías infantiles.

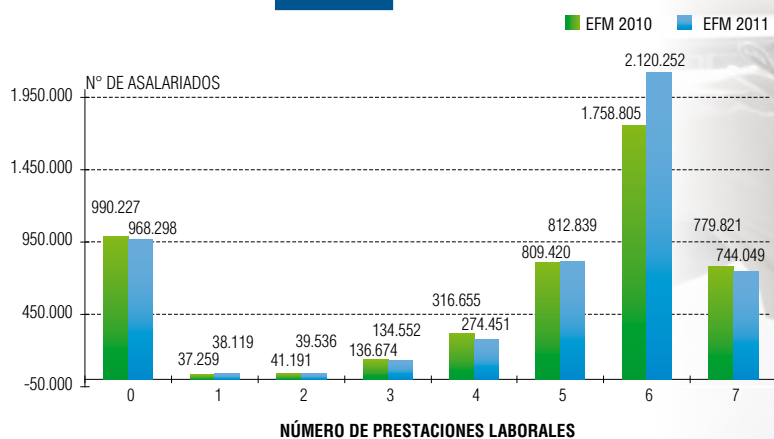
## INDICADORES ANALÍTICOS 2011

	EFM 2010	EFM 2011
Ocupados: promedio de horas efectivas trabajadas semanalmente*	39,55	39,04
Asalariados: promedio de horas efectivas trabajadas semanalmente	39,62	39,67
Porcentaje de ocupados con jornada a tiempo parcial involuntario**	60,7%	55,0%
Porcentaje de ocupados con jornada a tiempo parcial voluntario**	39,3%	45,0%
Porcentaje de ocupados que trabajan más de 45 horas a la semana	31,6%	29,9%

\* En el cálculo del promedio de horas se incluyen a los ocupados ausentes (0 horas efectivas) según horas trabajadas.

\*\* Sobre el total de ocupados a jornada parcial.

## Distribución de los Asalariados, según el número de prestaciones laborales



Francisco J. Labbé O., Director Nacional (TP) de Estadísticas. Edición: Oficina de Comunicaciones. Paseo Bulnes 418, Santiago, Chile - Teléfono (56-2) 892 4309 - e-mail: prensa.ine@ine.cl - www.ine.cl. "Empleo Trimestral" se publica dentro de los cinco últimos días hábiles de cada mes.