

# ÍNDICES DE PRECIOS

Edición N° 150 • 6 de mayo de 2011 BOLETÍN DE INDICADORES MENSUALES



Instituto Nacional de Estadísticas

- **IPC de abril registró variación de 0,3%**
- **La variación se explicó, principalmente, por alzas en alimentos, electricidad y gasolina**

El Índice de Precios al Consumidor anotó un aumento mensual de 0,3%, con una variación a doce meses de 3,2%, acumulando 1,6% en lo que va del año.

En abril, nueve de las doce divisiones de la canasta consignaron alzas en sus precios, destacando Alimentos y Bebidas No Alcohólicas (0,7%); Alojamiento, Agua, Electricidad, Gas y Otros Combustibles (0,7%) y Transporte (0,4%), las que incidieron 0,136 pp.<sup>1</sup>, 0,089 pp. y 0,080 pp., respectivamente. Las restantes divisiones con variación positiva contribuyeron en conjunto 0,093 pp.

El aumento en la división Alimentos y Bebidas No Alcohólicas se debió a alzas en siete de sus once clases destacando Productos Lácteos, Quesos y Huevos (2,3%); Pan y Cereales (0,9%) y Carnes (0,7%), con incidencias de 0,052 pp., 0,035 pp. y 0,035 pp., respectivamente.

La división Alojamiento, Agua, Electricidad, Gas y Otros Combustibles registró incrementos en cinco de sus nueve clases. Las clases de mayor impacto fueron Electricidad (3,2%), Arriendos Efectivos (0,3%) y Retiro de Basuras (4,9%), con incidencias de 0,075 pp., 0,011 pp. y 0,011 pp., respectivamente.

El aumento en los precios de Electricidad se debió a que durante abril comenzaron los procesos de reliquidación pendientes, asociados a seis decretos tarifarios que tuvieron lugar entre agosto 2010 y febrero 2011, reflejándose en la cuenta facturada a los clientes el presente mes<sup>2</sup>.

En la división Transporte, seis de sus once clases registraron aumentos, destacando Combustibles y Lubricantes para Equipo de Transporte Personal (2,7%) y Transporte de Pasajeros por Vías Urbanas y Carreteras (1,1%), con incidencias de 0,126 pp. y 0,032 pp., respectivamente.

Las alzas en los precios de combustibles se explicaron, fundamentalmente, por factores relacionados con los conflictos desarrollados en Libia y aumentos en la demanda internacional, relacionados principalmente con Estados Unidos y China<sup>3</sup>.

Las alzas del mes fueron contrarrestadas, parcialmente, por la divisiones que registraron variaciones negativas, destacando Recreación y Cultura (-0,8%), que incidió -0,051 pp.

## ABRIL DE 2011

IPC	(base anual 2009 = 100)
ÍNDICE	104,10
VAR. MENSUAL	0,3
VAR. ACUMULADA	1,6
VAR. 12 MESES	3,2
IPCX (Mensual)	0,3
IPCX1 (Mensual)	0,1
TRANSABLE (Mensual)	0,4
NO TRANSABLE (Mensual)	0,2

IPP	(base abr. 2003 = 100)
ÍNDICE	187,13
VAR. MENSUAL	-0,8
VAR. ACUMULADA	6,5
VAR. 12 MESES	11,7

## VALOR DE LA UF

9 DE MAYO	\$21.763,52
9 DE JUNIO	\$21.828,80
VAR. EN 31 DÍAS	\$65,29
VAR. DIARIA	\$2,106

**IPCX:** Es el IPC conocido como subyacente, que no incluye frutas, verduras frescas y combustibles.

**IPCX1:** Es el IPCX, descontando los precios de carne y pescados frescos, tarifas reguladas de precios indexados y servicios financieros

(1) Puntos porcentuales.

(2) La metodología IPC considera las cuentas facturadas al día 15 de cada mes, las cuentas facturadas con posterioridad a este día son incorporadas en el siguiente mes.

(3) Para mayor información visitar [www.enap.cl](http://www.enap.cl)

## EVOLUCIÓN DEL ÍNDICE DE PRECIOS AL CONSUMIDOR

	abr-10	may-10	jun-10	jul-10	ago-10	sep-10	oct-10	nov-10	dic-10	ene-11	feb-11	mar-11	abr-11
ÍNDICES BASE ANUAL 2009	100,86	101,22	101,22	101,87	101,77	102,18	102,28	102,35	102,47	102,76	102,98	103,77	104,10
VAR. MENSUAL	0,5	0,4	0,0	0,6	-0,1	0,4	0,1	0,1	0,1	0,3	0,2	0,8	0,3
VAR. ACUMULADA ANUAL	1,4	1,7	1,7	2,4	2,3	2,7	2,8	2,9	3,0	0,3	0,5	1,3	1,6
VAR. A 12 MESES*	0,9	1,5	1,2	2,3	2,6	1,9	2,0	2,5	3,0	2,7	2,7	3,4	3,2

\* Marzo - Diciembre 2010, cifras referenciales respecto a base anual 2009 = 100.

# ÍNDICE DE PRECIOS AL CONSUMIDOR (NACIONAL)

(BASE ANUAL 2009 = 100)

## DIVISIÓN

### IPC ABRIL DE 2011 BASE ANUAL 2009 = 100

DIVISIONES	PONDERACIONES	ÍNDICE MENSUAL	VARIACIÓN MENSUAL	VARIACIÓN ACUMULADA	VARIACIÓN 12 MESES	INCIDENCIA (*)
ALIMENTOS Y BEBIDAS NO ALCOHÓLICAS	18,90136	106,87	0,7	1,2	6,9	0,136
BEBIDAS ALCOHÓLICAS Y TABACO	2,00105	115,13	0,1	4,0	12,8	0,001
PRENDAS DE VESTIR Y CALZADO	5,21042	75,03	-0,1	0,6	-14,9	-0,003
ALOJAMIENTO, AGUA, ELECTRICIDAD, GAS Y OTROS COMBUSTIBLES	13,26656	106,71	0,7	2,8	7,0	0,089
MUEBLES, ARTÍCULOS PARA EL HOGAR Y PARA LA CONSERVACIÓN CORRIENTE DEL HOGAR	7,51615	100,18	0,3	0,5	1,7	0,022
SALUD	5,37554	103,07	0,6	1,2	0,8	0,031
TRANSPORTE	19,2874	110,83	0,4	2,6	6,1	0,080
COMUNICACIONES	4,73727	92,89	-0,6	-0,9	-4,0	-0,026
RECREACIÓN Y CULTURA	7,45155	89,06	-0,8	-2,1	-7,2	-0,051
EDUCACIÓN	6,02274	110,17	0,0	4,6	5,7	0,001
RESTAURANTES Y HOTELES	4,42575	108,16	0,5	2,1	5,3	0,025
BIENES Y SERVICIOS DIVERSOS	5,80421	114,16	0,2	0,8	2,1	0,013

(\*) La suma de las incidencias es igual a la variación mensual del IPC.

## Análisis de las Divisiones con Mayores Incidencias

### Alimentos y Bebidas No Alcohólicas

Esta división registró una variación mensual de 0,7%, incidiendo 0,136 pp., en el IPC de abril. En doce meses su variación alcanza 6,9%.

Entre los productos de mayor influencia, destacaron carne de vacuno (2,0%), pan (1,0%), pescados (7,6%), huevos (6,4%), queso (2,5%) y tomate (5,3%), los que incidieron en conjunto 0,135 pp.

El aumento registrado en carne de vacuno, durante abril, continúa con la tendencia al alza exhibida durante los últimos meses. La variación en doce meses de este producto alcanzó 20,0%. Esta tendencia se explica en gran medida, por la creciente demanda mundial<sup>4</sup> por este producto, lo que ha impulsado sus precios al alza.

En tanto, el alza en los precios de pescados se explica, principalmente, por semana santa período en que tiende a aumentar su demanda.

Entre los productos que bajaron sus precios en la división, destacaron limón (-14,6%), plátano (-10,2%), manzana (-9,3%) y carne de pollo (-0,8%), los que incidieron -0,032 pp., -0,015 pp., -0,012 pp. y -0,007 pp., respectivamente.

### Alojamiento, Agua, Electricidad, Gas y Otros Combustibles

La división presentó una variación mensual de 0,7% y una incidencia de 0,089 pp. Su variación en doce meses fue de 7,0%.

Este aumento responde a alzas en nueve de sus quince productos, destacando electricidad (3,2%), servicio de retiro de basura (4,9%), arriendo (0,3%) y parafina (2,6%), con incidencias de 0,075 pp., 0,011 pp., 0,011 pp. y 0,006 pp., respectivamente.

La variación en el precio de la electricidad se debió a que durante abril se hicieron efectivos los procesos de reliquidación asociados a seis decretos tarifarios que tuvieron lugar entre agosto 2010 y febrero 2011, reflejándose en la cuenta de los clientes.

Según lo señalado por la Superintendencia de Electricidad y Combustibles (SEC) en su Oficio Circular N° 1291, el Decreto N° 264 del Ministerio de Energía que aplica al Sistema Interconectado del Norte Grande (SING) tendrá como período de reliquidación desde el 1 de noviembre de 2010 hasta el 12 de febrero de 2011 y se cobrarán en tres cuotas, mientras que en su Oficio Circular N° 1292<sup>5</sup> se indica que los Decretos N° 208, N° 263, N° 283, N° 22 y N° 23, todos del Ministerio de Energía y que aplican al Sistema Interconectado Central (SIC), tendrán como período de reliquidación desde el 1 de agosto de 2010 hasta el 12 de febrero de 2011 y se cobrarán en seis cuotas. Ambos Oficios fueron publicados el 16 de febrero de 2011 con instrucción de aplicar la reliquidación desde la primera boleta pasados los 30 días corridos desde la publicación de los Oficios Circulares, ingresando a cálculo a partir de abril.

Las alzas fueron contrarrestadas, parcialmente, por los productos gas licuado (-0,5%), servicio de mantención de la vivienda (-0,2%) y gas por red (-0,4%), con incidencias de -0,007 pp., -0,004 pp. y -0,004 pp., respectivamente.

### Transporte

Esta división anotó una variación mensual de 0,4%, con una incidencia de 0,080 pp. en el IPC general del mes. Su variación en doce meses fue 6,1%.

(4) Para mayor información visitar [www.achic.cl](http://www.achic.cl)

(5) Para mayor información visitar [www.sec.cl](http://www.sec.cl)

# ÍNDICE DE PRECIOS AL CONSUMIDOR (NACIONAL)

(BASE ANUAL 2009 = 100)

## GRUPO

### PRINCIPALES INCIDENCIAS POSITIVAS EN LA VARIACIÓN DEL IPC

GRUPOS	ABRIL 2011	
	INCIDENCIA MENSUAL	VAR. % MENSUAL
FUNCIONAMIENTO DE EQUIPO DE TRANSPORTE PERSONAL	0,131	2,2
ALIMENTOS	0,129	0,8
ELECTRICIDAD, GAS Y OTROS COMBUSTIBLES	0,071	1,4
BIENES Y SERVICIOS PARA LA CONSERVACIÓN CORRIENTE DEL HOGAR	0,027	0,8
SERVICIOS DE SUMINISTRO DE COMIDAS POR CONTRATO	0,025	0,6
SERVICIOS PARA PACIENTES EXTERNOS	0,023	1,1
ARRIENDOS EFECTIVOS	0,011	0,3
SUMINISTROS DE AGUA Y SERVICIOS DIVERSOS RELACIONADOS CON LA VIVIENDA	0,011	0,5
BEBIDAS NO ALCOHÓLICAS	0,007	0,3
OTROS EQUIPOS Y ARTÍCULOS PARA LA RECREACIÓN, FLORES, JARDINERÍA Y MASCOTAS	0,007	0,5



### PRINCIPALES INCIDENCIAS NEGATIVAS EN LA VARIACIÓN DEL IPC

GRUPOS	ABRIL 2011	
	INCIDENCIA MENSUAL	VAR. % MENSUAL
EQUIPO AUDIOVISUAL, FOTOGRÁFICO Y DE PROCESAMIENTO INFORMÁTICO	-0,052	-2,4
ADQUISICIÓN DE VEHÍCULOS	-0,043	-0,5
SERVICIOS TELEFÓNICOS	-0,025	-0,6
MUEBLES Y ACCESORIOS, ALFOMBRAS Y OTROS MATERIALES PARA PISOS	-0,008	-0,5
SERVICIOS DE TRANSPORTE	-0,008	-0,1
PRENDAS DE VESTIR	-0,004	-0,1
CONSERVACIÓN Y REPARACIÓN DE LA VIVIENDA	-0,004	-0,2
SERVICIOS DE RECREACIÓN Y CULTURA	-0,003	-0,2
PERIÓDICOS, LIBROS Y ÚTILES DE OFICINA	-0,002	-0,2
PAQUETES TURÍSTICOS	-0,002	-0,2



El producto con mayor participación en la división fue gasolina que marcó una variación mensual de 2,7%, incidiendo 0,117 pp. en el IPC de abril. Su variación en doce meses alcanza 11,7%.

Otras participaciones destacadas se registraron en los productos servicio de transporte en microbus (2,4%), servicio de transporte en taxi colectivo (1,2%) y petróleo diesel (3,1%), con incidencias de 0,020 pp., 0,011 pp. y 0,008 pp., respectivamente.

Según lo señalado por la Empresa Nacional del Petróleo (ENAP) en sus informes semanales de precios<sup>6</sup>, las variaciones registradas en gasolina y petróleo diesel se debieron, básicamente, al aumento internacional de precios causado por el fortalecimiento de la demanda internacional y conflictos en Libia y otras naciones del Medio Oriente, que ha limitado la producción y exportación de petróleo desde dichas naciones, además de generar incertidumbre en los mercados. Estos efectos fueron contrarrestados, parcialmente, por la disminución del dólar.

ENAP también destacó que el Sistema de Protección al Contribuyente ante Variaciones de Precios de Combustibles (SIPCO) produjo rebajas al impuesto específico a gasolinas y diesel durante todo el mes.

(6) Para mayor información visitar [www.enap.cl](http://www.enap.cl)

Entre los productos que compensaron, parcialmente, las alzas destacan servicio de transporte aéreo (-6,9%), automóvil nuevo (-0,5%) y automóvil usado (-0,5%), con incidencias de -0,040 pp., -0,029 pp. y -0,015 pp., respectivamente.

### Recreación y Cultura

La variación mensual de esta división fue de -0,8%, incidiendo -0,051 pp. En doce meses su variación fue -7,2%.

Esta disminución se debió a que gran parte de los productos de la división registraron bajas en sus precios, destacando televisor (-5,5%), computador (-1,6%), entrada al teatro (-5,4%) y reproductor multimedia (-3,3%), que incidieron en conjunto -0,048 pp.

Las bajas en los precios de televisor y computador se debieron, en gran medida, a la renovación constante de productos y reemplazo por nuevas tecnologías que tienden a disminuir los precios de los modelos anteriores, a esto se suma el impacto de los bajos niveles del dólar que repercuten sobre los productos importados.

# ÍNDICE DE PRECIOS AL CONSUMIDOR (NACIONAL)

(BASE ANUAL 2009 = 100)

## PRINCIPALES INCIDENCIAS POR DIVISIÓN

### ALIMENTOS Y BEBIDAS NO ALCOHÓLICAS

0,7% mensual. 6,9% en doce meses

#### POSITIVAS

PRODUCTOS	INCIDENCIA	VAR. MENSUAL
CARNE DE VACUNO	0,045	2,0
PAN	0,023	1,0
PESCADOS	0,019	7,6
HUEVOS	0,018	6,4
QUESO	0,016	2,5
TOMATE	0,014	5,3
VERDURAS DE ESTACIÓN	0,013	3,8
LECHE LÍQUIDA	0,010	1,7
BEBIDAS GASEOSAS	0,009	0,6
ACEITES VEGETALES	0,008	2,7

#### NEGATIVAS

PRODUCTOS	INCIDENCIA	VAR. MENSUAL
LIMÓN	-0,032	-14,6
PLÁTANO	-0,015	-10,2
MANZANA	-0,012	-9,3
CECINAS	-0,007	-1,1
CARNE DE POLLO	-0,007	-0,8
ACELGA Y ESPINACA	-0,004	-8,0
CHOCOLATE	-0,004	-1,9
APIO	-0,003	-11,9
CAFÉ	-0,003	-2,0
PERA	-0,002	-6,1



### BEBIDAS ALCOHÓLICAS Y TABACO

0,1% mensual. 12,8% en doce meses

#### POSITIVAS

PRODUCTOS	INCIDENCIA	VAR. MENSUAL
VINO ESPUMOSO	0,001	3,4
PISCO	0,001	0,5
RON	0,001	0,5
VINO TINTO	0,001	0,2

#### NEGATIVAS

PRODUCTOS	INCIDENCIA	VAR. MENSUAL
CERVEZA	-0,001	-0,2

### PRENDAS DE VESTIR Y CALZADO

-0,1% mensual. -14,9% en doce meses

#### POSITIVAS

PRODUCTOS	INCIDENCIA	VAR. MENSUAL
CALZADO DE ESTACIÓN PARA MUJER	0,006	3,4
ROPA DE ABRIGO PARA NIÑO	0,003	4,6
ROPA INTERIOR Y DE DORMIR PARA HOMBRE	0,002	2,6
ROPA DE ABRIGO PARA HOMBRE	0,002	0,7
ROPA DE ABRIGO PARA NIÑA	0,001	2,2
ACCESORIOS DE VESTIR	0,001	0,7
CALZADO SPORT PARA NIÑO	0,001	0,5
PANTALÓN Y SHORT PARA HOMBRE	0,001	0,3

#### NEGATIVAS

PRODUCTOS	INCIDENCIA	VAR. MENSUAL
BLUSA Y POLERA PARA MUJER	-0,005	-2,6
ROPA DE ABRIGO PARA MUJER	-0,003	-1,1
PANTALÓN Y FALDA PARA MUJER	-0,003	-0,9
ZAPATOS PARA MUJER	-0,002	-1,6
ZAPATOS PARA HOMBRE	-0,002	-1,2
POLERA PARA NIÑO	-0,001	-2,2
CONJUNTO PARA MUJER	-0,001	-1,7
CALZADO SPORT PARA NIÑA	-0,001	-1,2
ROPA DEPORTIVA PARA MUJER	-0,001	-1,2
ZAPATILLAS PARA MUJER	-0,001	-1,0



# ÍNDICE DE PRECIOS AL CONSUMIDOR (NACIONAL)

(BASE ANUAL 2009 = 100)

## PRINCIPALES INCIDENCIAS POR DIVISIÓN

### ALOJAMIENTO, AGUA, ELECTRICIDAD, GAS Y OTROS COMBUSTIBLES 0,7% mensual. 7,0% en doce meses

#### POSITIVAS

PRODUCTOS	INCIDENCIA	VAR. MENSUAL
ELECTRICIDAD	0,075	3,2
SERVICIO DE RETIRO DE BASURA	0,011	4,9
ARRIENDO	0,011	0,3
PARAFINA	0,006	2,6
CARBÓN	0,001	0,8
SERVICIO DE ALARMA PARA LA VIVIENDA	0,001	0,3

#### NEGATIVAS

PRODUCTOS	INCIDENCIA	VAR. MENSUAL
GAS LICUADO	-0,007	-0,5
GAS POR RED	-0,004	-0,4
SERVICIO DE MANTENCIÓN DE LA VIVIENDA	-0,004	-0,2



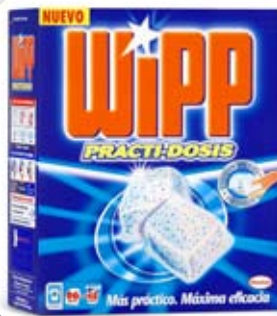
### MUEBLES, ARTÍCULOS PARA EL HOGAR Y PARA LA CONSERVACIÓN CORRIENTE DEL HOGAR 0,3% mensual. 1,7% en doce meses

#### POSITIVAS

PRODUCTOS	INCIDENCIA	VAR. MENSUAL
SERVICIO DOMÉSTICO	0,017	0,7
DETERGENTE PARA ROPA	0,008	1,8
JUEGO DE COMEDOR	0,003	1,1
JUEGO DE LOZA	0,002	3,3
LAVALOZA	0,002	2,2
ESCRITORIO	0,001	2,8
LIMPIADOR DE PISO	0,001	2,0
CALEFÓN	0,001	1,9
ARTÍCULOS DE CERRAJERÍA	0,001	1,1
ARTÍCULOS PARA CALEFACCIÓN Y CLIMATIZACIÓN DEL HOGAR	0,001	0,8

#### NEGATIVAS

PRODUCTOS	INCIDENCIA	VAR. MENSUAL
SOFÁ Y SITAL	-0,006	-2,0
ARTÍCULOS ORNAMENTALES PARA EL HOGAR	-0,002	-1,4
CAMA	-0,002	-0,4
ALFOMBRA	-0,001	-2,0
HORNO MICROONDAS	-0,001	-1,3
COLCHÓN	-0,001	-1,2
REFRIGERADOR	-0,001	-0,5
MUEBLES MODULARES Y RACKS TV	-0,001	-0,4
COCINA	-0,001	-0,4



### SALUD

0,6% mensual. 0,8% en doce meses

#### POSITIVAS

PRODUCTOS	INCIDENCIA	VAR. MENSUAL
CONSULTA MÉDICA	0,012	1,7
CONSULTA ODONTOLÓGICA	0,005	1,1
MUCOLÍTICO Y BRONCODILATADOR	0,004	3,4
SERVICIO DE HOSPITALIZACIÓN INTEGRAL	0,004	0,7
ANTIGRIPIAL	0,003	6,5
INTERVENCIÓN QUIRÚRGICA Y PROCEDIMIENTO MÉDICO QUE REQUIERE HOSPITALIZACIÓN	0,003	0,7
MEDICAMENTO HOMEOPÁTICO Y PRODUCTO NATURISTA	0,002	4,4
ANTIALÉRGICO	0,002	2,8
SERVICIO DE OTROS PROFESIONALES DE LA SALUD	0,002	1,3
TRATAMIENTO ODONTOLÓGICO	0,002	1,0

#### NEGATIVAS

PRODUCTOS	INCIDENCIA	VAR. MENSUAL
ANALGÉSICO Y ANTIINFLAMATORIO NO ESTEROIDE	-0,005	-2,0
PREPARADO OFTALMOLÓGICO	-0,004	-6,2
HIPOLIPIDEMIANTE	-0,001	-2,0
INHIBIDOR DEL APETITO Y MEDICAMENTO ANTI OBESIDAD	-0,001	-1,6
PROCEDIMIENTO E INTERVENCIÓN QUIRÚRGICA AMBULATORIA	-0,001	-1,3
VITAMINAS Y MINERALES	-0,001	-1,0
ANTICONSUERSIVO Y ANTI EPILEPTICO	-0,001	-0,9
ANTICONCEPTIVO ORAL Y HORMONAS FEMENINAS	-0,001	-0,7



# ÍNDICE DE PRECIOS AL CONSUMIDOR (NACIONAL)

(BASE ANUAL 2009 = 100)

## PRINCIPALES INCIDENCIAS POR DIVISIÓN

### TRANSPORTE

0,4% mensual. 6,1% en doce meses

#### POSITIVAS

PRODUCTOS	INCIDENCIA	VAR. MENSUAL
GASOLINA	0,117	2,7
SERVICIO DE TRANSPORTE EN MICROBUS	0,020	2,4
SERVICIO DE TRANSPORTE EN TAXI COLECTIVO	0,011	1,2
PETRÓLEO DIESEL	0,008	3,1
NEUMÁTICOS Y LLANTAS	0,002	3,8
SERVICIO DE TRANSPORTE EN TAXI BÁSICO	0,002	0,5
SERVICIO DE LAVADO DEL AUTOMÓVIL	0,001	1,6
LUBRICANTES Y ACEITES PARA EL AUTOMÓVIL	0,001	0,8
SERVICIO DE ARRIENDO DE ESTACIONAMIENTO	0,001	0,7
SERVICIO DE REPARACIÓN DEL AUTOMÓVIL	0,001	0,3

#### NEGATIVAS

PRODUCTOS	INCIDENCIA	VAR. MENSUAL
SERVICIO DE TRANSPORTE AÉREO	-0,040	-6,9
AUTOMÓVIL NUEVO	-0,029	-0,5
AUTOMÓVIL USADO	-0,015	-0,5



### COMUNICACIONES

-0,6% mensual. -4,0% en doce meses

#### POSITIVAS

PRODUCTOS	INCIDENCIA	VAR. MENSUAL
SERVICIO PÚBLICO DE INTERNET	0,001	2,2
SERVICIO DE TELEFONÍA FIJA	0,001	0,1

#### NEGATIVAS

PRODUCTOS	INCIDENCIA	VAR. MENSUAL
SERVICIO DE PACK DE TELECOMUNICACIONES	-0,027	-2,3
EQUIPO DE TELEFONÍA MÓVIL	-0,001	-0,3

### RECREACIÓN Y CULTURA

-0,8% mensual. -7,2% en doce meses

#### POSITIVAS

PRODUCTOS	INCIDENCIA	VAR. MENSUAL
ALIMENTOS PARA MASCOTAS	0,007	1,7
MUÑECAS Y MUÑECOS	0,004	5,1
SERVICIOS PRESTADOS POR CENTROS RECREATIVOS	0,002	0,6
SERVICIO VETERINARIO	0,001	1,5
SERVICIO DE FIESTAS DE CUMPLEAÑOS	0,001	1,1

#### NEGATIVAS

PRODUCTOS	INCIDENCIA	VAR. MENSUAL
TELEVISOR	-0,022	-5,5
COMPUTADOR	-0,016	-1,6
ENTRADA AL TEATRO	-0,006	-5,4
REPRODUCTOR MULTIMEDIA	-0,004	-3,3
IMPLEMENTOS DEPORTIVOS	-0,003	-3,8
CÁMARA DE VIDEO	-0,002	-5,6
UNIDAD DE RESPALDO MAGNETICO	-0,002	-3,9
AUTO DE JUGUETE	-0,002	-2,2
CUADERNOS	-0,002	-2,1
MÚSICA Y PELÍCULA DIGITAL	-0,002	-1,5



# ÍNDICE DE PRECIOS AL CONSUMIDOR (NACIONAL)

(BASE ANUAL 2009 = 100)

## PRINCIPALES INCIDENCIAS POR DIVISIÓN

**EDUCACIÓN** 0,0% mensual. 5,7% en doce meses



**RESTAURANTES Y HOTELES**  
0,5% mensual. 5,3% en doce meses

### POSITIVAS

PRODUCTOS	INCIDENCIA	VAR. MENSUAL
ALMUERZO CONSUMIDO FUERA DEL HOGAR	0,023	0,8
SANDWICH Y COMPLETO CONSUMIDO FUERA DEL HOGAR	0,002	0,8
ONCE CONSUMIDA FUERA DEL HOGAR	0,001	0,8
DESAYUNO CONSUMIDO FUERA DEL HOGAR	0,001	0,8
BEBIDA ALCOHÓLICA CONSUMIDA FUERA DEL HOGAR	0,001	0,7



**BIENES Y SERVICIOS DIVERSOS**  
0,2% mensual. 2,1% en doce meses

### POSITIVAS

PRODUCTOS	INCIDENCIA	VAR. MENSUAL
GASTOS FINANCIEROS	0,005	0,2
JOYAS	0,003	2,1
CREMAS PARA LA PIEL	0,003	1,2
MAQUINA DE AFEITAR DESECHABLE	0,002	3,1
DESODORANTES Y ANTITRANSPIRANTES	0,002	1,5
SEGURO DE AUTOMÓVIL	0,002	0,7
SERVICIO DE PELUQUERÍA	0,002	0,5
ACCESORIOS PERSONALES DIVERSOS	0,001	2,3
PAÑALES DESECHABLES	0,001	0,3

### NEGATIVAS

PRODUCTOS	INCIDENCIA	VAR. MENSUAL
SHAMPOO Y BÁLSAMO	-0,005	-1,7
CARTERAS Y BOLSOS	-0,001	-0,5
COLONIAS Y PERFUMES	-0,001	-0,4
PAPEL HIGIÉNICO	-0,001	-0,2



# ÍNDICE DE PRECIOS AL CONSUMIDOR (NACIONAL)

(BASE ANUAL 2009 = 100)

## PRODUCTO

### Almuerzo consumido fuera del hogar

Este producto registró un aumento de 0,8% en el mes, incidiendo 0,023 pp. Su variación en doce meses fue de 5,8%.

Su alza se relaciona estrechamente con el aumento en los precios de los insumos asociados a la provisión de este tipo de productos.

### Bienes y servicios relacionados con salud

Durante abril, gran parte de los productos relacionados con salud registraron alzas en sus precios, destacando consulta médica (1,7%), consulta odontológica (1,1%), mucolítico y broncodilatador (3,4%), servicio de hospitalización integral (0,7%) y antigripal (6,5%), los que incidieron en conjunto 0,028 pp., en el IPC de abril.

El aumento en los precios de bienes relacionados con salud se debió, principalmente, a políticas comerciales de empresas del sector<sup>7</sup>.

### Detergente para ropa

Este producto registró una variación mensual de 1,8%, incidiendo 0,008 pp., en el IPC del mes. Su variación en doce meses fue de 38,0%.

Este aumento es resultado de políticas comerciales que han aplicado empresas del sector durante los últimos meses, lo que se refleja en la variación en doce meses.

### Servicios de transporte aéreo y en bus interurbano

Servicio de transporte aéreo fue la principal incidencia negativa en el IPC con una variación mensual de -6,9%, incidiendo -0,040 pp. Su variación en doce meses fue de -0,8%.

La disminución en los precios de transporte aéreo<sup>8</sup> se explicó, principalmente, por la alta base de comparación correspondiente a marzo, que se caracterizó por un aumento en la demanda por este servicio debido al período



(7) En cuanto a servicios relacionados con salud, su levantamiento se realiza con frecuencia trimestral de acuerdo a lo establecido en el Manual Metodológico del IPC. Para mayor información consultar en el Manual Metodológico IPC Base Anual 2009=100 en [www.ine.cl](http://www.ine.cl)

(8) Servicio de transporte aéreo es el único producto de la canasta que registra sus precios con un mes de anticipación a la fecha de vuelo, para mayor información ver Manual Metodológico IPC Base Anual 2009=100 en [www.ine.cl](http://www.ine.cl).

# ÍNDICE DE PRECIOS AL CONSUMIDOR (NACIONAL)

(BASE ANUAL 2009 = 100)

## PRODUCTO

### 20 PRODUCTOS CON MAYOR PONDERACIÓN EN LA CANASTA DEL IPC

PRODUCTO	PONDERACIÓN	VAR. % MENSUAL	INC. MENSUAL
AUTOMÓVIL NUEVO	5,87231	-0,5	-0,029
ARRIENDO	3,87235	0,3	0,011
GASOLINA	3,22798	2,7	0,117
AUTOMÓVIL USADO	2,82519	-0,5	-0,015
ELECTRICIDAD	2,73565	3,2	0,075
ALMUERZO CONSUMIDO FUERA DEL HOGAR	2,66152	0,8	0,023
SERVICIO DE ENSEÑANZA UNIVERSITARIA	2,55790	0,0	0,000
SERVICIO DOMÉSTICO	2,25632	0,7	0,017
PAN	2,18727	1,0	0,023
SERVICIO DE TELEFONÍA MÓVIL	2,09136	0,0	0,000
SERVICIO DE TRANSPORTE MULTIMODAL	1,97257	0,0	0,000
CARNE DE VACUNO	1,88889	2,0	0,045
AGUA POTABLE	1,88254	0,0	0,000
GASTOS FINANCIEROS	1,85949	0,2	0,005
SERVICIO DE MANTENCIÓN DE LA VIVIENDA	1,57053	-0,2	-0,004
BEBIDAS GASEOSAS	1,48105	0,6	0,009
COMPUTADOR	1,34006	-1,6	-0,016
SERVICIO DE PACK DE TELECOMUNICACIONES	1,23700	-2,3	-0,027
GAS LICUADO	1,19391	-0,5	-0,007
CIGARRILLOS	0,95370	0,0	0,000

de semana santa, lo que tiende a impulsar los precios al alza. A esto se sumó la baja del dólar referencial de las empresas que durante marzo registraron valores cercanos a los 485 pesos, mientras que en abril estuvo en torno a los 470 pesos. Estos factores fueron contrarrestados, parcialmente, por el impulso alcista de los mayores precios de combustibles que absorbió parte de la baja de precios.

Por otra parte, servicio de transporte en bus interurbano registró una variación mensual de -0,1% y su variación en doce meses fue de 8,5%. Esta baja se debió a la prolongación de la temporada alta hasta la segunda semana de marzo, lo que se tradujo en una base de comparación alta para el mes de abril. Adicionalmente, el impacto de semana santa sobre los precios de este período fueron menores que en años anteriores, por lo que no alcanzaron a compensarla completamente.

### Servicio de pack de telecomunicaciones

Este servicio constituyó la baja de mayor impacto en la división Comunicaciones, con una variación mensual de -2,3%, incidiendo -0,027 pp. en el índice general del mes. Su variación en doce meses fue -8,1%. Esta disminución se debió principalmente a políticas comerciales aplicadas por empresas del sector.

### Gas licuado y gas por red

El producto gas licuado registró una variación mensual de -0,5%, incidiendo -0,007 pp. Su variación en doce meses fue 12,3%. Mientras, el producto gas por red anotó una variación mensual de -0,4%, incidiendo -0,004 pp. Su variación en doce meses fue -0,004 pp.

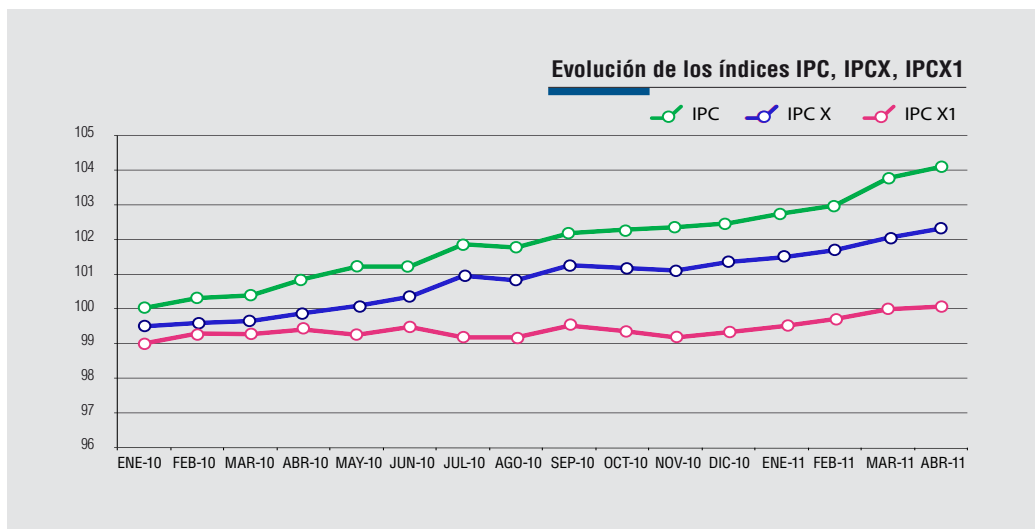
Según lo señalado por la Empresa Nacional del Petróleo (ENAP) en sus informes semanales de precios<sup>9</sup>, la baja en gas licuado se explicó, principalmente, por la abundante oferta en los mercados extranjeros de su sustituto, el gas natural, lo que tiende a disminuir los precios internacionales de gas natural y en consecuencia los de gas licuado tranzado en Chile. A este efecto se suma la baja del dólar que promedió en marzo 480 pesos, mientras en abril bordeó los 471 pesos promedio.

Por su parte, la baja en gas por red responde a políticas comerciales de las empresas del sector.

(9) Para mayor información visitar [www.enap.cl](http://www.enap.cl)

# ÍNDICES ANALÍTICOS (NACIONAL)

(BASE ANUAL 2009 = 100)



El IPCX registró una variación mensual en abril de 0,3%. Su mayor incidencia positiva la anotó electricidad con 0,083 pp., mientras que la mayor incidencia negativa fue servicio de transporte aéreo con -0,044 pp. La variación en doce meses de este índice fue de 2,4%.

El IPCX1 apuntó una variación mensual de 0,1%. La mayor incidencia positiva fue almuerzo consumido fuera del hogar con 0,033 pp. y la mayor incidencia negativa la estableció servicio de transporte aéreo con -0,056 pp. La variación en doce meses de este índice fue de 0,7%.

El índice IPC menos Alimentos y menos Energía consignó una variación mensual de 0%. La mayor incidencia positiva fue almuerzo consumido fuera del hogar con 0,033 pp. y la mayor incidencia negativa la registró servicio de transporte aéreo con -0,056 pp. La variación en doce meses de este índice fue de 1,2%.

En abril el índice de Combustibles anotó una variación de 1,7%. La mayor incidencia positiva la marcó gasolina con 1,617 pp. y la mayor incidencia negativa fue gas licuado con -0,096 pp. La variación en doce meses de este índice fue de 12,0%.

El índice de Frutas y Verduras Frescas disminuyó en abril, consignando una variación de -1,1%. La mayor incidencia negativa la consignó limón con -1,130 pp. Otras altas incidencias negativas fueron plátanos y manzanas. Doce de los diecinueve productos que componen esta canasta tuvieron variaciones negativas en abril. La mayor incidencia positiva fue tomate con 0,490 pp. La variación en doce meses de este índice fue de 7,3%.

En tanto, el índice Alimentos aumentó 0,7%. La mayor incidencia positiva fue carne de vacuno con 0,230 pp, mientras que la mayor incidencia negativa fue limón con -0,168 pp. En la canasta de este índice subieron de precio 45 de los 77 productos. La variación en doce meses de este índice fue de 6,9%.

El índice de Servicios varió 0,3%. La mayor incidencia positiva fue electricidad con 0,164 pp. En tanto, la mayor incidencia negativa fue servicio de transporte aéreo con -0,088 pp. La variación en doce meses de este índice fue de 5,4%.

El índice Bienes aumentó en abril un 0,3%. La mayor incidencia positiva fue gasolina con 0,214 pp., mientras que la mayor incidencia negativa fue limón con -0,059 pp. La variación en doce meses de este índice fue de 1,4%.

Finalmente, el índice Energía varió 2,0% en abril. La mayor incidencia positiva fue gasolina con 1,189 pp. La mayor incidencia negativa fue gas licuado con -0,070 pp. La variación en doce meses de este índice fue de 11,4%.

## VARIACIÓN (%)

ABRIL 2011

ÍNDICE	VARIACIÓN	VARIACIÓN ACUMULADA	VARIACIÓN 12 MESES
IPC X	0,3	1,0	2,4
IPC X1	0,1	0,7	0,7
IPC-ALIM-ENERGÍA	0,0	0,8	1,2
COMBUSTIBLES	1,7	11,9	12,0
FRUTAS Y VERDURAS FRESCAS	-1,1	-2,3	7,3
ALIMENTOS	0,7	1,2	6,9
SERVICIOS	0,3	1,7	5,4
BIENES	0,3	1,5	1,4
ENERGÍA	2,0	8,2	11,4
VIVIENDA	0,1	1,8	5,1
SS. MENOS SS DE LA VIVIENDA	0,3	1,7	5,5
TRANSABLES	0,4	1,4	1,7
NO TRANSABLES	0,2	1,8	5,2

# ÍNDICE DE PRECIOS DE PRODUCTOR (NACIONAL)

(Base abril 2003 = 100)

## EL IPP REGISTRÓ UNA VARIACIÓN MENSUAL DE -0,8%

El Índice de Precios de Productor registró en el mes de abril una disminución de 0,8%. No obstante, acumula alzas de 6,5% en lo que va del año y 11,7% en doce meses.

Entre los sectores económicos, destaca la variación de -3,9% en Explotación de Minas y Canteras, que incidió -1,365 pp. en el IPP general. Por otra parte, destacó el alza de 1,7% en la Industria Manufacturera, sector que incidió 0,570 pp. en el IPP general y contrarrestó parcialmente la baja de Minas y Canteras.

En los destinos económicos destaca la variación de -1,3% en el índice de Bienes Intermedios, primera baja luego de siete alzas mensuales consecutivas. Este destino, acumula 9,7% en lo que va del año y 16,0% en doce meses.

Las variaciones del Índice de Precios al Por Mayor (IPM) son publicadas en la página web [www.ine.cl](http://www.ine.cl)

### INCIDENCIAS Y VARIACIONES SEGÚN DESTINO

CATEGORÍA	INTERMEDIO		CONSUMO		CAPITAL	
	INCIDENCIA	VARIACIÓN MENSUAL	INCIDENCIA	VARIACIÓN MENSUAL	INCIDENCIA(*)	VARIACIÓN MENSUAL
AGRICULT., GANADERÍA, CAZA Y SILVICULTURA	0,043	0,5	0,402	2,9	0,000	0,0
PESCA	-0,025	-0,8	-0,013	-0,8	-	-
EXP. DE MINAS Y CANTERAS	-2,013	-3,9	-0,001	-4,0	-	-
IND. MANUFACTURERAS	0,645	2,1	0,674	1,0	0,043	0,6
SUMIN. ELECTRICIDAD, GAS Y AGUA	0,054	1,1	0,066	0,3	-	-
CONSTRUCCIÓN	0,001	0,2	0,005	11,5	21,702	23,5
<b>TOTAL</b>	<b>-1,295</b>	<b>-1,3</b>	<b>1,133</b>	<b>1,1</b>	<b>21,745</b>	<b>21,7</b>

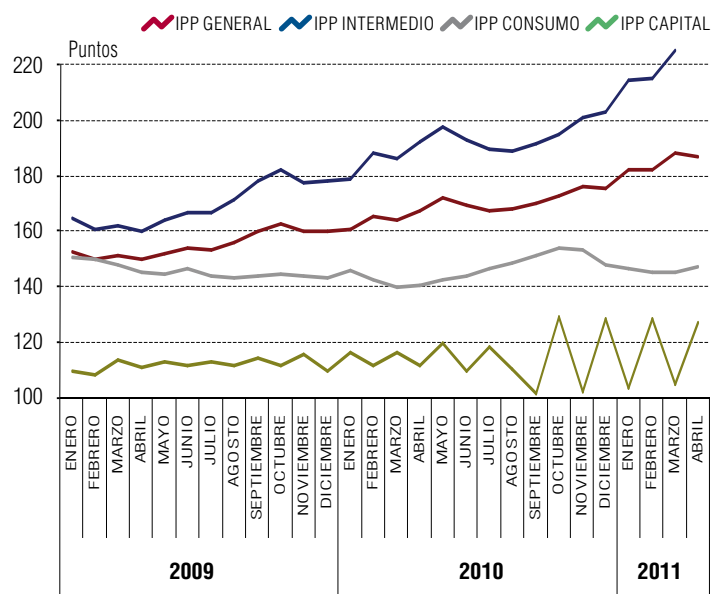
\* El total de las incidencias puede variar levemente al sumar con mayor número de decimales.

### VARIACIONES E INCIDENCIAS MENSUALES GENERALES

Categorías	Ponderación	Incidencia(*)	Variación Mensual
AGRICULTURA, GANADERÍA, CAZA Y SILVICULTURA	9,369	0,107	1,3
PESCA	2,654	-0,020	-0,8
EXPLORACIÓN DE MINAS Y CANTERAS	16,724	-1,365	-3,9
INDUSTRIAS MANUFACTURERAS	46,068	0,570	1,7
SUMINISTRO DE ELECTRICIDAD, GAS Y AGUA	7,652	0,049	0,7
CONSTRUCCIÓN	17,533	-0,138	-1,1
<b>TOTAL</b>	<b>100,000</b>	<b>-0,797</b>	<b>-0,8</b>

\* El total de las incidencias puede variar levemente al sumar con mayor número de decimales.

### Evolución del Índice de Precios de Productor



BASE ABRIL 2003 = 100

### EVOLUCIÓN DEL ÍNDICE DE PRECIOS DE PRODUCTOR (Base abril 2003 = 100)

	abril.10	mayo	junio	julio	agosto	septiembre	octubre	noviembre	diciembre	enero	febrero	marzo	abril.11
<b>ÍNDICE GRAL.</b>	167,48	171,88	169,28	167,43	167,76	169,87	172,73	176,40	175,78	182,08	182,28	188,63	187,13
<b>VARIACIÓN MENSUAL VAR.</b>	2,0	2,6	-1,5	-1,1	0,2	1,3	1,7	2,1	-0,4	3,6	0,1	3,5	-0,8
<b>ACUMULADA*</b>	4,8	7,6	5,9	4,8	5,0	6,3	8,1	10,4	10,0	3,6	3,7	7,3	6,5
<b>VARIACIÓN 12 MESES</b>	11,8	13,1	9,9	9,1	7,7	6,0	6,4	10,4	10,0	13,2	10,0	14,9	11,7

\* Acumulada respecto de diciembre del año anterior.

# ÍNDICE DE PRECIOS DE PRODUCTOR (NACIONAL)

## AGRICULTURA, GANADERÍA, CAZA Y SILVICULTURA 1,3% en Abril, -9,6% acumulado, 3,0% en doce meses

ACTIVIDADES	VARIACIONES
CULTIVO DE FRUTAS, NUECES, PLANTAS CUYAS HOJAS SE UTILIZAN PARA PREPARAR BEBIDAS, Y ESPECIAS	-8,5
CRÍA DE OTROS ANIMALES; ELABORACIÓN DE PRODUCTOS ANIMALES N.C.P.	0,8
CULTIVO DE CEREALES Y OTROS CULTIVOS N.C.P.	4,0
CRÍA DE GANADO VACUNO Y DE OVEJAS, CABRAS, CABALLOS, ASNOS, MULAS Y BURDEGANOS; CRÍA DE GANADO LECHERO	6,4
CULTIVO DE HORTALIZAS Y LEGUMBRES, ESPECIALIDADES HORTÍCOLAS Y PRODUCTOS DE VIVERO	12,2

PRODUCTOS	VARIACIONES
PATATAS O PAPAS	24,1
AJOS, FRESCOS O REFRIGERADOS	29,8
HUEVOS DE GALLINA	33,4
LECHUGAS Y ACHICORIAS	38,2
CEBOLLAS Y CHALOTES FRESCAS O REFRIGERADAS	45,1

## PESCA -0,8% en Abril, 5,9% acumulado, 14,7% en doce meses

ACTIVIDADES	VARIACIONES
PESCA, CRIADEROS DE PECES Y GRANJAS PISCÍCOLAS; ACTIVIDADES DE SEVICIOS RELACIONADOS CON LA PESCA	-0,8

PRODUCTOS	VARIACIONES
LOS DEMÁS PESCADOS FRESCOS O REFRIGERADO	-28,7
EQUINODERMOS VIVOS, FRESCOS O REFRIGERADOS	-7,5
MOLUSCOS VIVOS, FRESCOS O REFRIGERADOS	-6,9
CABALLAS FRESCAS O REFRIGERADAS, EXCLUIDO FILETES	4,2
SALMÓNIDOS FRESCO O REFRIGERADO	4,7

## EXPLORACIÓN DE MINAS Y CANTERAS -3,8% en Abril, 13,9% acumulado, 22,8% en doce meses

ACTIVIDADES	VARIACIONES
EXTRACCIÓN DE MINERALES DE HIERRO	-44,9
EXTRACCIÓN Y AGLOMERACIÓN DE CARBÓN DE PIEDRA	-4,0
EXTRACCIÓN DE MINERALES METALÍFEROS NO FERROSOS, EXCEPTO LOS MINERALES DE URANIO Y TORIO	-3,3
EXTRACCIÓN DE SAL	1,4
EXTRACCIÓN DE PETRÓLEO CRUDO Y GAS NATURAL	2,1

PRODUCTOS	VARIACIONES
HIERRO	-44,9
ZINC	-9,3
ESTEATITA	4,9
PLATA	7,4
YODO	8,5

## INDUSTRIA MANUFACTURERA 1,7% en Abril, 7,8% acumulado, 9,3% en doce meses

ACTIVIDADES	VARIACIONES
FABRICACIÓN DE APARATOS DE DISTRIBUCIÓN Y CONTROL DE LA ENERGÍA ELÉCTRICA	-4,7
FABRICACIÓN DE MOTORES, GENERADORES Y TRANSFORMADORES ELÉCTRICOS	4,2
INDUSTRIAS BÁSICAS DE HIERRO Y ACERO	6,5
ELABORACIÓN DE ALMIDONES Y PRODUCTOS DERIVADOS DEL ALMIDÓN	6,7
FABRICACIÓN DE PRODUCTOS DE LA REFINACIÓN DEL PETRÓLEO	7,6

PRODUCTOS	VARIACIONES
ETIQUETAS DE PAPELO CARTÓN	-21,4
SUÉTERES	-16,1
ENVASES DE PAPEL ALUMINIO MEZCLADO	-11,5
CIERRES DE CREMALLERA	11,2
GRANALLAS DE HIERRO O ACERO DE FUNDICIÓN	14,0

## SUMINISTRO DE ELECTRICIDAD, GAS Y AGUA 0,7% en Abril, -0,4% acumulado, 3,3% en doce meses

ACTIVIDADES	VARIACIONES
FABRICACIÓN DE GAS; DISTRIBUCIÓN DE COMBUSTIBLES GASEOSOS POR TUBERÍAS	-0,3
CAPTACIÓN, DEPURACIÓN Y DISTRIBUCIÓN DE AGUA	0,2
GENERACIÓN, CAPTACIÓN Y DISTRIBUCIÓN DE ENERGÍA ELÉCTRICA	0,8

PRODUCTOS	VARIACIONES
DISTRIBUCIÓN DE GAS POR TUBERÍA	-0,3
DISTRIBUCIÓN DE AGUA POTABLE	0,2
DISTRIBUCIÓN DE ENERGÍA ELÉCTRICA PARA EL SECTOR RESIDENCIAL	0,4
DISTRIBUCIÓN DE ENERGÍA ELÉCTRICA PARA EL SECTOR NO RESIDENCIAL	1,3

## CONSTRUCCIÓN -1,1% en Abril, 1,6% acumulado, 2,9% en doce meses

ACTIVIDADES	VARIACIONES
PREPARACIÓN DEL TERRENO	-2,2
CONSTRUCCIÓN DE EDIFICIOS COMPLETOS O PARTES DE EDIFICIOS; OBRAS DE INGENIERÍA CIVIL	-1,2
ACONDICIONAMIENTO DE EDIFICIOS	-0,8
TERMINACIÓN DE EDIFICIOS	-0,8
ALQUILER DE EQUIPO DE CONSTRUCCIÓN O DEMOLICIÓN DOTADO DE OPERARIOS	0,2

PRODUCTOS	VARIACIONES
FUNDACIONES PARA INDUSTRIA INCLUYE EXCAVACIONES	-5,2
BODEGA	-3,7
TERMINACIONES PARA INDUSTRIA	-3,4
INDUSTRIA	-3,1
OBRAS PRELIMINARES PARA CASAS	-2,7