

EMPLEO TRIMESTRAL

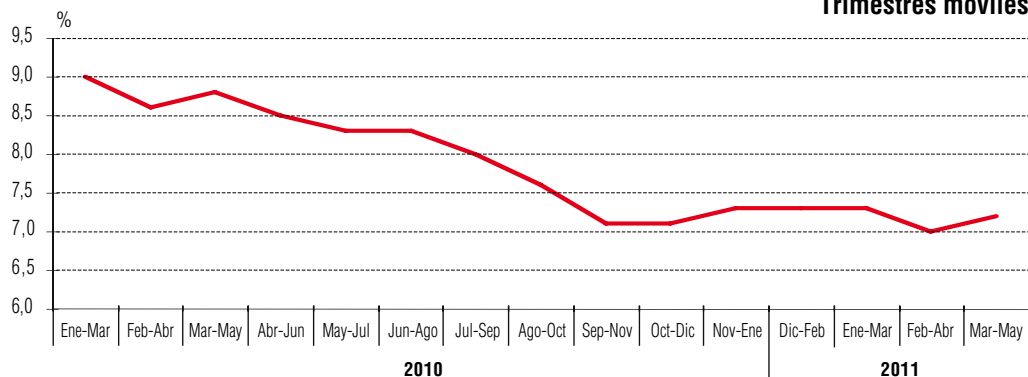
Edición N° 152 • 30 de junio de 2011 BOLETÍN DE INDICADORES MENSUALES



Instituto Nacional de Estadísticas

- **Tasa de desocupación del trimestre marzo-mayo fue de 7,2%**
- **Se acentúa aumento del trabajo por Cuenta Propia en doce meses (12,9%)**
- **Tasa de Participación Femenina alcanza 47,4%**

Evolución Tasa de Desocupación, Total País
Trimestres móviles



La tasa de desocupación del trimestre móvil marzo-mayo registró un aumento de 0,2 punto porcentual respecto del trimestre móvil anterior y una disminución de 1,6 puntos porcentuales en doce meses.

La variación trimestral se explica por el aumento de la Fuerza de Trabajo en 0,2%, frente a la nula variación porcentual de Ocupados. Esto último, como resultado de la disminución de hombres Asalariados y el aumento de mujeres Cuenta Propia. A su vez, aumentaron los Desocupados, principalmente mujeres en la categoría de Cesantes.

En doce meses se mantuvo el dinamismo de la Fuerza de Trabajo y la Ocupación, con aumentos de 4,9% y 6,8%, respectivamente. El incremento del empleo total, en doce meses, se estimó en torno a 472.000 personas, del cual las mujeres

representan el 57,9%, reflejando de este modo un desacople en las incidencias de hombres y mujeres observadas durante este año. Esto significó expansiones de las tasas de Participación y de Ocupación femeninas de 2,9 y 3,4 puntos porcentuales, respectivamente.

El aumento del empleo en doce meses fue impulsado, por tercera vez consecutiva, por Industria Manufacturera; Comercio, y Construcción, concordante con los indicadores de actividad de estos sectores, durante el primer trimestre del año. Trimestralmente, la disminución más significativa se observó en Agricultura. Según categoría ocupacional, en Asalariados se atenuó el ritmo de crecimiento del empleo (5,1%), mientras que se acentuó el incremento de Cuenta Propia (12,9%).

Los indicadores analíticos de horas trabajadas reflejaron un aumento de los Ocupados a tiempo parcial en doce meses (10,4%), principalmente en mujeres por Cuenta Propia. Este fue influenciado en mayor magnitud por el tiempo parcial involuntario (11,6%). Como resultado, las proporciones de personas que trabajan a tiempo parcial voluntario e involuntario alcanzaron 43,6% y 56,4%, respectivamente. Por otra parte, se observó un aumento de la tasa de presión laboral¹, respecto al trimestre móvil previo (0,2 pp), debido al tercer aumento consecutivo de los Ocupados que buscan un empleo y al aumento de Desocupados en el mismo lapso.

En línea con la estacionalidad propia del período, la tasa de desocupación aumentó en la mayoría de las regiones.

(1) Es la proporción de Desocupados, Ocupados que buscan empleo, e Iniciadores disponibles, respecto del total de la Fuerza de Trabajo más Iniciadores disponibles.

TRIMESTRE MÓVIL MARZO - MAYO 2011

Tasa de Participación en la Fuerza de Trabajo	59,7%
Tasa de Ocupación	55,4%
Tasa de Desocupación	7,2%

VARIACIONES A 12 MESES

Fuerza de Trabajo	4,9%
Ocupados	6,8%
Desocupados	-14,9%
Inactivos	-3,0%

TASAS ANALÍTICAS

Tasa de Desocupación con Iniciadores disponibles	7,4%
Tasa de Presión Laboral	15,9%

FUERZA DE TRABAJO, OCUPADOS Y TASA DE DESOCUPACIÓN, TRIMESTRES MÓVILES (2010-2011)

	Mar-May	Abr-Jun	May-Jul	Jun-Ago	Jul-Sep	Ago-Oct	Sep-Nov	Oct-Dic	Nov-Ene	Dic-Feb	Ene-Mar	Feb-Abr	Mar-May
Fuerza de Trabajo (miles)	7.646,68	7.682,79	7.733,34	7.771,87	7.836,32	7.838,35	7.865,88	7.917,59	7.988,21	7.988,49	7.996,06	8.000,65	8.018,30
Ocupados (miles)	6.971,79	7.030,69	7.090,34	7.127,46	7.212,26	7.240,79	7.311,22	7.353,83	7.401,87	7.404,07	7.412,48	7.442,40	7.444,07
Tasa de desocupación (%)	8,8	8,5	8,3	8,3	8,0	7,6	7,1	7,1	7,3	7,3	7,3	7,0	7,2

Fuente: Nueva Encuesta Nacional de Empleo.

para mayor información www.ine.cl

PRINCIPALES INDICADORES COYUNTURALES

La tasa de desocupación anotó una disminución en doce meses de 1,6 puntos porcentuales. Esto se explica por el mayor aumento de la Ocupación (6,8%), respecto de la Fuerza de Trabajo (4,9%). Los Desocupados continúan la senda observada durante este año y registraron su tercera disminución consecutiva (-14,9%), tanto en cesantes como personas que buscan trabajo por primera vez.

Como contraparte, los Inactivos registraron una disminución en doce meses (-3,0%), que se observó en todas las categorías, aunque la de mayor incidencia fue Inactivos Potencialmente Activos² (-13,2%). Inactivos Habituales anotaron su segunda disminución consecutiva, acentuando la baja en este período. Ambas disminuciones fueron influenciadas principalmente por las mujeres.

Según razones de inactividad, las principales incidencias en la disminución de los Inactivos en el mismo lapso se registraron en "razones de pensión o montepiado" y "razones familiares permanentes".

La Fuerza de Trabajo y la Ocupación continuaron registrando mayor dinamismo en las mujeres, respecto de los hombres. Los incrementos de la Fuerza de Trabajo y la Ocupación femenina fueron de 8,2% y 10,2%, respectivamente, frente a 2,7% y 4,6% en el caso de los hombres. Esta dinámica ha significado el desacople de las incidencias de hombres y mujeres observadas durante este año, lo que se refleja en que las mujeres representan 57,9% del aumento absoluto del empleo total en esta coyuntura.

(2) Personas inactivas que buscaron trabajo las últimas 4 semanas o estuvieron disponibles para trabajar en las próximas 2 semanas.

PERSONAS FUERA DE LA FUERZA DE TRABAJO SEGÚN RAZONES, NIVEL NACIONAL Y PERÍODO

(Miles de personas)

	MAM 2011	VARIACIÓN 12 MESES	
		%	EN MILES
TOTAL	5.418,77	-3,0	-169,09
INICIADOR	46,88	-6,2	-3,07
RAZONES FAMILIARES PERMANENTES	1.338,81	-6,0	-86,09
POR RAZONES DE ESTUDIO	1.590,71	-2,1	-33,75
POR RAZONES DE JUBILACIÓN	557,91	-7,0	-42,23
POR RAZONES DE PENSIÓN O MONTEPIADO	646,92	-12,4	-91,79
POR RAZONES DE SALUD PERMANENTES	585,47	19,8	96,78
POR RAZONES PERSONALES TEMPORALES	129,96	-3,6	-4,82
SIN DESEOS DE TRABAJAR	289,10	5,3	14,58
POR RAZONES ESTACIONALES	41,65	-12,9	-6,18
POR RAZONES DE DESALIENTO	107,60	-10,7	-12,87
OTRAS RAZONES	83,75	0,4	0,35

FUENTE: Encuesta Nacional de Empleo, INE.

POBLACIÓN DE 15 AÑOS Y MÁS POR SITUACIÓN EN LA FUERZA DE TRABAJO, NIVEL NACIONAL, SEGÚN SEXO Y PERÍODO

(Miles de personas y tasas)

PERÍODO	POBLACIÓN DE 15 AÑOS Y MÁS										TASA DE PARTICIPACIÓN	TASA DE OCUPACIÓN	TASA DE DESOCUPACIÓN	
	TOTAL	Fuerza de Trabajo						Fuera de la Fuerza de Trabajo						
		TOTAL	OCUPADOS	DESOCUPADOS			TOTAL	INICIADORES	INACTIVOS POTENCIALMENTE ACTIVOS	INACTIVOS HABITUALES				
				TOTAL	CESANTES	BUSCAN TRABAJO POR PRIMERA VEZ								
Ambos sexos														
MAM2010	13.234,54	7.646,68	6.971,79	674,89	600,02	74,86	5.587,86	49,95	982,07	4.555,84	57,8	52,7	8,8	
FMA2011	13.420,23	8.000,65	7.442,40	558,25	500,80	57,44	5.419,58	54,79	841,38	4.523,41	59,6	55,5	7,0	
MAM2011	13.437,06	8.018,30	7.444,07	574,23	514,99	59,23	5.418,77	46,88	852,57	4.519,31	59,7	55,4	7,2	
Hombres														
MAM2010	6.496,72	4.651,63	4.297,26	354,37	325,62	28,75	1.845,09	25,41	318,29	1.501,39	71,6	66,1	7,6	
FMA2011	6.588,91	4.806,05	4.525,33	280,71	254,80	25,92	1.782,86	28,36	285,50	1.469,00	72,9	68,7	5,8	
MAM2011	6.597,28	4.777,68	4.496,11	281,57	260,49	21,07	1.819,61	26,12	292,66	1.500,82	72,4	68,2	5,9	
Mujeres														
MAM2010	6.737,82	2.995,05	2.674,53	320,52	274,40	46,12	3.742,77	24,54	663,78	3.054,45	44,5	39,7	10,7	
FMA2011	6.831,32	3.194,60	2.917,07	277,53	246,01	31,52	3.636,72	26,43	555,87	3.054,41	46,8	42,7	8,7	
MAM2011	6.839,78	3.240,62	2.947,96	292,66	254,50	38,16	3.599,16	20,76	559,91	3.018,49	47,4	43,1	9,0	

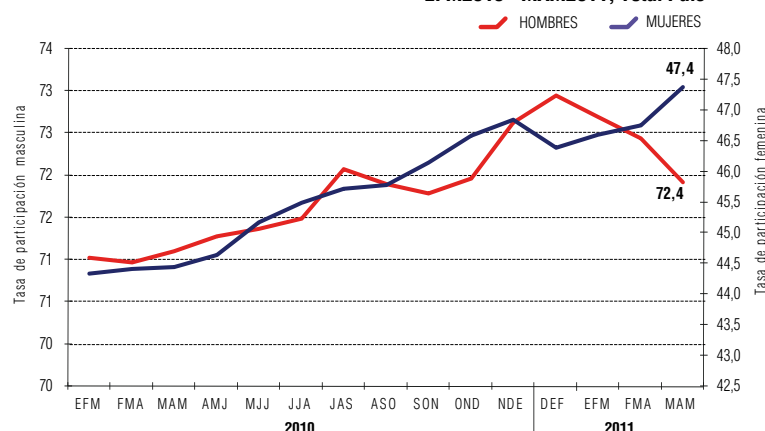
FUENTE: Encuesta Nacional de Empleo, INE.

En consecuencia, las tasas de desocupación femenina y masculina disminuyeron 1,7 puntos porcentuales (pp.), alcanzando a 9,0% y 5,9%, respectivamente. Las tasas de participación laboral alcanzaron 72,4% en hombres y 47,4% en mujeres, con aumentos de 0,8 y 2,9 pp, respectivamente.

Industria y Comercio lideraron aumento del empleo en doce meses

Por tercer período consecutivo, el aumento del empleo en doce meses anotó las incidencias más significativas en Industria Manufacturera y Comercio, en línea con lo reflejado por los indicadores de actividad de estos sectores durante los primeros meses del año. Los sectores de Construcción y Actividades Inmobiliarias, Empresariales y de Alquiler también registraron aumentos notorios.

Evolución Tasa de Participación Laboral (%), según sexo
EFM2010 - MAM2011, Total País



OCUPADOS POR RAMA DE ACTIVIDAD ECONÓMICA*, NIVEL NACIONAL, SEGÚN PERÍODO

(Miles de personas)

RAMA DE ACTIVIDAD	MAM 2011	VARIACIÓN 12 MESES		VARIACIÓN TRIMESTRAL	
		%	EN MILES	%	EN MILES
TOTAL	7.444,07	6,8	472,28	0,0	1,66
Agricultura, ganadería, caza y silvicultura	713,75	2,5	17,44	-8,2	-63,86
Pesca	50,15	17,9	7,63	8,2	3,81
Explotación de minas y canteras	219,21	11,7	23,02	1,0	2,20
Industrias manufactureras	848,82	13,9	103,48	-1,7	-15,06
Suministro de electricidad, gas y agua	66,21	20,0	11,02	-1,1	-0,77
Construcción	610,88	9,0	50,25	1,9	11,19
Comercio al por mayor y al por menor; reparación de vehículos automotores, motocicletas, efectos personales y enseres domésticos	1.548,70	5,9	86,57	0,8	12,52
Hoteles y restaurantes	249,30	7,6	17,56	-1,7	-4,19
Transporte, almacenamiento y comunicaciones	541,87	6,4	32,70	2,7	14,09
Intermediación financiera	123,35	-8,3	-11,17	0,9	1,10
Actividades inmobiliarias, empresariales y de alquiler	496,16	10,1	45,72	-1,6	-7,84
Administración pública y defensa; planes de seguridad social de afiliación obligatoria	383,17	-4,7	-18,93	-0,7	-2,82
Enseñanza	521,02	6,8	33,07	6,9	33,79
Servicios sociales y de salud	313,41	5,2	15,59	1,8	5,42
Otras actividades de servicios comunitarios, sociales y personales	253,55	19,7	41,79	-0,6	-1,54
Hogares privados con servicio doméstico	502,62	3,5	17,06	3,0	14,65
Organizaciones y órganos extraterritoriales	1,91	-21,7	-0,53	-35,1	-1,03

FUENTE: Nueva Encuesta Nacional de Empleo. INE

(*) La rama de actividad es el sector al que se dedica la empresa en la que trabajan los Ocupados, ya sean estos contratados directamente o a través de una empresa subcontratista de bienes o servicios o suministradora, es decir, se atribuye la clasificación económica del mandante.

Las únicas disminuciones con incidencia significativa sobre el total de Ocupados, provinieron de Administración Pública y Defensa, e Intermediación Financiera.

Según sexo, los aumentos del empleo en Industria Manufacturera incidieron tanto en hombres como en mujeres, mientras que el aumento en Comercio fue solamente en mujeres, cuya expansión es la mayor en lo que va de 2011. En Construcción y Administración Pública incidieron principalmente hombres.

Por grupo de Ocupación, el incremento en Industria Manufacturera se concentró en Oficiales, Operarios y Artesanos de Artes Mecánicas, y Operadores de Instalaciones y Máquinas y Montadores. En Comercio, destacaron Trabajadores No Calificados y Trabajadores de los Servicios y Vendedores de Comercios y Mercados.

Respecto al trimestre móvil anterior, la dinámica total del empleo reflejó sectorialmente la principal disminución en Agricultura, asociada a la estacionalidad propia del período y que se registra por tercera vez consecutiva. Esta disminución fue compensada levemente por los aumentos de Enseñanza; Hogares Privados con Servicio Doméstico, y Comercio, este último se registró después de tres disminuciones consecutivas.



OCUPADOS POR CATEGORÍA EN LA OCUPACIÓN, NIVEL NACIONAL, SEGÚN PERÍODO

(Miles de personas y %)

CATEGORÍA EN LA OCUPACIÓN	MAM 2011	VARIACIÓN 12 MESES		VARIACIÓN TRIMESTRAL	
		%	EN MILES	%	EN MILES
TOTAL	7.444,07	6,8	472,28	0,0	1,66
Empleadores	347,37	4,3	14,30	-0,1	-0,25
Cuenta Propia	1.551,89	12,9	177,63	2,5	38,23
Asalariados	5.080,02	5,1	246,79	-0,7	-33,82
Personal de Servicio	362,05	10,5	34,52	0,7	2,36
Familiar no Remunerado del hogar	102,74	-0,9	-0,96	-4,5	-4,84

Fuente: Nueva Encuesta Nacional de Empleo. INE

Aumento de Asalariados y Cuenta Propia

Respecto a igual trimestre del año anterior, la Ocupación anotó aumentos en doce meses en todas las categorías de Ocupación, con excepción de Familiar No Remunerado, que disminuyó sin representar incidencia significativa. Por tercer período consecutivo, las principales alzas se concentraron en Asalariados (5,1%) y Cuenta Propia (12,9%), aunque las incidencias sobre

el total de la Ocupación fue menor en el caso de Asalariados, respecto al período previo, mientras que Cuenta Propia mostró una tendencia al alza.

El incremento del empleo Asalariado se observó tanto en hombres como en mujeres, mientras que el aumento de Cuenta Propia se registró mayormente en las mujeres, cuyo aumento, en términos absolutos, equivale a más de tres veces el de hombres.

TASAS DE DESOCUPACIÓN (%) PAÍS Y REGIONES

REGIÓN	MAM2010	FMA2011	MAM2011
TOTAL NACIONAL	8,8	7,0	7,2
ARICA Y PARINACOTA	7,3	7,6	8,1
TARAPACÁ	5,9	5,0	4,7
ANTOFAGASTA	7,7	6,0	5,8
ATACAMA	8,9	5,8	6,2
COQUIMBO	9,2	8,5	8,4
VALPARAÍSO	10,8	8,5	8,2
METROPOLITANA	8,8	7,1	7,3
O'HIGGINS	6,4	4,8	5,1
MAULE	7,7	5,6	6,5
BIOBÍO	11,0	7,9	7,7
LA ARAUCANÍA	8,2	7,4	7,8
LOS RÍOS	8,6	6,2	8,6
LOS LAGOS	7,5	5,9	5,6
AYSÉN	5,4	3,7	4,2
MAGALLANES	6,0	3,8	4,0

FUENTE: Nueva Encuesta Nacional de Empleo, INE.



Respecto al trimestre móvil anterior, mientras Asalariados anotaron la mayor disminución desde que está vigente la actual encuesta, e influenciada principalmente por hombres, el empleo por Cuenta Propia mantuvo su incremento, aunque en menor escala, respecto a la observada en el trimestre móvil previo, incidido principalmente por mujeres.

Asalariados según sector económico

El aumento de Asalariados en doce meses reflejó mayor dinamismo en Industria Manufacturera (69.730); Comercio (46.300), y Construcción (45.280). Respecto al tamaño de empresa, en los tres casos señalados aumentó de manera significativa, en los tramos de 11 a 49 trabajadores y de 50 a 199 trabajadores.

Respecto al trimestre móvil previo, Asalariados en Enseñanza anotaron por segundo período consecutivo el aumento más significativo sobre el total de la categoría. También hubo alzas en Construcción y Transporte. Estos incrementos fueron contrarrestados por las bajas en Agricultura; Industria Manufacturera, y Comercio. Cuenta Propia registró su principal alza en Comercio, mientras que la mayor disminución se observó en Construcción.

Regiones

Respecto a igual trimestre del año anterior, la tasa de desocupación disminuyó en trece regiones, se mantuvo en una, y sólo se registró un aumento. Las disminuciones más

VARIACIÓN DE OCUPADOS E INCIDENCIA POR REGIÓN

VAR. 12 MESES (en miles y %)

REGIÓN	EN MILES	%	INCIDENCIA*
TOTAL NACIONAL	472,28	6,8	6,8
ARICA Y PARINACOTA	-2,31	-2,9	0,0
TARAPACÁ	2,16	1,5	0,0
ANTOFAGASTA	5,68	2,3	0,1
ATACAMA	6,03	5,2	0,1
COQUIMBO	24,99	9,1	0,4
VALPARAÍSO	62,91	9,0	0,9
METROPOLITANA	185,47	6,3	2,7
O'HIGGINS	27,10	7,7	0,4
MAULE	42,94	11,7	0,6
BIOBÍO	99,29	13,5	1,4
LA ARAUCANÍA	3,53	0,9	0,1
LOS RÍOS	1,57	1,1	0,0
LOS LAGOS	0,34	0,1	0,0
AYSÉN	5,13	10,9	0,1
MAGALLANES	7,45	11,0	0,1

FUENTE: Encuesta Nacional de Empleo, INE.

(*) La incidencia corresponde a la variación porcentual ponderada por el peso relativo de la región sobre el total del empleo nacional en el trimestre móvil anterior.

significativas fueron en las regiones de Biobío; Atacama y Valparaíso. Mientras que el único incremento se observó en Arica y Parinacota.

La variación de Ocupados a doce meses fue positiva en todas las regiones, excepto Arica y Parinacota. Las incidencias positivas más significativas se observaron en las regiones Metropolitana; Biobío; Valparaíso, y Maule.

En Valparaíso destacó el incremento de Actividades Inmobiliarias, Empresariales y de Alquiler, por tercera vez consecutiva y a un ritmo más acelerado. También aumentó la Ocupación en Comercio, pero en menor magnitud, respecto a períodos previos.

El incremento del empleo en la región del Biobío fue impulsada por Comercio, Agricultura, y Enseñanza, explicada en parte, por la baja base de comparación del mismo período del año anterior.

En la Región Del Maule, persiste la mayor incidencia de Industria Manufacturera que creció a un mayor ritmo, respecto al observado en los últimos trimestres. Comercio y Actividades Inmobiliarias también presentaron variaciones positivas, pero en menor nivel.

En las regiones más afectadas por el terremoto destacó la participación de las mujeres en la variación de Ocupados a doce meses. La mayor dinámica se observó en Maule donde el 63,5% del aumento de Ocupados correspondió a mujeres, mientras que en Biobío fue el 55,4%.

Respecto del trimestre móvil anterior, destacaron las disminuciones en la tasa de desocupación en Los Lagos; Tarapacá, y Valparaíso. Sin embargo, el comportamiento fue diferente entre ellas, la primera registró disminución de la Fuerza de Trabajo, con bajas de Ocupados y Desocupados, mientras que en Tarapacá aumentaron la Fuerza de Trabajo y el nivel de Ocupados, y se contrajo el nivel de Desocupados. En Valparaíso aumentó la Ocupación, pero disminuyó la Fuerza de Trabajo.

Región Metropolitana

En comparación al trimestre móvil anterior, se observaron aumentos de los Ocupados y de la Fuerza de Trabajo de 0,8% y 1,1%, respectivamente. Los Desocupados se incrementaron en 4,5%. Esto significó que la tasa de desocupación se incrementara a 7,3%, equivalente a 0,2 pp.

El mayor dinamismo de Ocupados se observó en Comercio, que ha mostrado un comportamiento heterogéneo en los últimos períodos, y Enseñanza que registró su tercer aumento consecutivo.

Respecto a igual período del año anterior, en la Región Metropolitana se observó una disminución de 1,5 pp. de la tasa de desocupación. Incidió en este comportamiento el mayor aumento de los Ocupados (6,3%), respecto de la Fuerza de Trabajo (4,5%).

TASA DE DESOCUPACIÓN (%) SEGÚN CIUDAD

CIUDAD	MAM 2010	MAM 2011	CIUDAD	MAM 2010	MAM 2011
TOTAL NACIONAL	8,8	7,2	CURICÓ	11,1	3,1
ARICA	7,8	9,0	TALCA	9,5	6,8
ALTO HOSPICIO	6,7	5,5	LINARES	7,9	10,2
IQUIQUE	6,1	4,5	CHILLÁN ⁽²⁾	13,0	10,5
ANTOFAGASTA	6,0	4,4	CONCEPCIÓN ⁽³⁾	8,4	6,8
CALAMA	9,5	7,3	TALCAHUANO ⁽⁴⁾	15,5	7,7
COPIAPÓ	10,3	5,7	LOTA	11,9	9,9
VALLENAR	9,1	11,1	CORONEL	10,5	10,4
COQUIMBO	8,4	7,6	LOS ÁNGELES	9,4	8,0
LA SERENA	10,5	8,5	ANGOL	7,3	11,4
OVALLE	7,4	9,7	TEMUCO	10,1	8,2
VALPARAÍSO	13,3	8,9	VALDIVIA	7,8	7,9
VIÑA DEL MAR ⁽¹⁾	12,7	9,5	OSORNO	8,1	9,4
SAN ANTONIO	12,6	14,1	PUERTO MONTT	9,0	3,7
GRAN SANTIAGO	8,9	7,3	COIHAIQUE	3,6	4,8
RANCAGUA	6,6	6,3	PUERTO AYSÉN	9,4	4,4
SAN FERNANDO	1,0	3,0	PUNTA ARENAS	4,2	4,3

(1) Incluye Con-Con.

(2) Incluye Chillán Viejo.

(3) Incluye Chiguayante y San Pedro de la Paz.

(4) Incluye Hualpén.

TASAS DE PRESIÓN LABORAL (%) PAÍS Y REGIONES

REGIÓN	MAM 2010	MAM 2011
TOTAL NACIONAL	18,0	15,9
ARICA Y PARINACOTA	18,2	18,6
TARAPACÁ	18,4	17,8
ANTOFAGASTA	23,5	21,7
ATACAMA	17,2	10,7
COQUIMBO	16,1	16,5
VALPARAÍSO	20,2	18,7
METROPOLITANA	18,6	15,5
O'HIGGINS	13,0	11,7
MAULE	15,1	14,6
BIOBÍO	20,7	18,2
LA ARAUCANÍA	17,3	17,5
LOS RÍOS	16,2	18,6
LOS LAGOS	12,5	9,3
AYSÉN	10,9	10,6
MAGALLANES	7,9	4,2

FUENTE: Encuesta Nacional de Empleo. INE.

INDICADORES ANALÍTICOS

Tasa de presión laboral

La tasa de presión laboral registró un incremento de 0,2 punto porcentual, respecto del trimestre móvil anterior. Incidió principalmente el aumento de Desocupados (2,9%), mientras que los Ocupados que buscan un empleo mantuvieron su tendencia creciente, aumentando 0,4% y alcanzando 681.320 personas.

La tasa de presión por sexo registró dinámicas dispares. En hombres alcanzó un 15,0%, 0,1 pp menor al trimestre móvil anterior, mientras que en mujeres fue de 17,1%, representando un aumento de 0,5 pp en el mismo lapso. Esta última influida por el

mayor aumento de mujeres ocupadas que buscan empleo, con motivo de tener un mayor ingreso, mejorar su calidad de vida o mejorar sus condiciones de trabajo.

Horas habitualmente trabajadas y los Ocupados a tiempo parcial

El incremento de los Ocupados en doce meses, se registró principalmente en aquellos que trabajan habitualmente una jornada de 45 horas a la semana (331.660), seguido de quienes trabajan en el tramo de 1 a 30 horas (142.630), es decir, trabajadores a tiempo parcial.

El aumento de Ocupados a tiempo parcial, ocurrió principalmente en mujeres (86,4% de la variación total), proveniente de los tramos etarios superiores (45 y más años). Las categorías que más han incidido en este aumento son los Trabajadores por Cuenta Propia, seguido del Personal de Servicio Doméstico. Lo anterior explica en gran parte el aumento que ha experimentado en los últimos meses la tasa de participación femenina, alcanzando en este trimestre un nivel histórico de 47,4%.

El promedio de horas trabajadas a la semana, para este segmento de Ocupados, registró una disminución con respecto al mismo período del año pasado, alcanzando las 17,70 horas. Esto se explica por el mayor aumento de los Ocupados a tiempo parcial (10,4%), respecto al número total de horas habitualmente trabajadas a la semana (7,4%).

Los grupos ocupacionales que más destacaron en el aumento de Ocupados a tiempo parcial, fueron los Trabajadores No Calificados, Profesionales, y Oficiales, Operarios y Artesanos. Según la

OCUPADOS SEGÚN TRAMOS DE HORAS HABITUALMENTE TRABAJADAS

Total Nacional (en miles y porcentajes)

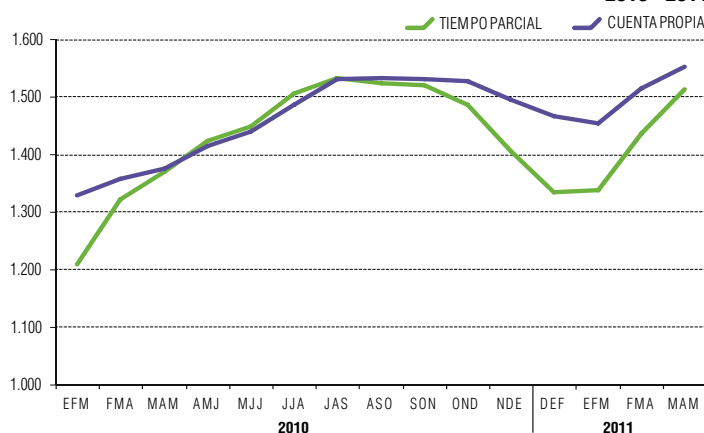
TRAMOS DE HORAS SEMANALES TRABAJADAS	AMBOS SEXOS		VARIACIÓN 12 MESES	
	MAM 2011	%	%	EN MILES
AMBOS SEXOS	7.444,07	100,0	6,8%	472,28
1.-30 ¹	1.513,03	20,3	10,4%	142,63
31-44	1.236,37	16,6	0,4%	5,33
45	2.416,04	32,5	15,9%	331,66
46-50	993,75	13,3	-3,8%	-38,82
51-60	734,98	9,9	3,3%	23,70
61 y más	548,41	7,4	2,1%	11,50
Sin información	1,49	0,0	-71,4%	-3,72

(1) Este tramo corresponde a los ocupados con jornada a tiempo parcial según lo ha definido el código del trabajo en su artículo 40 bis.

Fuente: Nueva Encuesta Nacional de Empleo. INE

Ocupados a Tiempo Parcial* y Trabajadores por Cuenta Propia (en miles)

2010 - 2011



* Personas que trabajan habitualmente hasta 30 horas semanales.

INDICADORES ANALÍTICOS

	MAM 2010	MAM 2011
Ocupados: promedio de horas efectivas trabajadas semanalmente*	40,56	40,09
Asalariados: promedio de horas efectivas trabajadas semanalmente	41,73	41,71
Porcentaje de ocupados con jornada a tiempo parcial involuntario**	55,9%	56,4%
Porcentaje de ocupados con jornada a tiempo parcial voluntario**	44,1%	43,6%
Porcentaje de ocupados que trabajan más de 45 horas a la semana	31,1%	29,4%

* En el cálculo del promedio de horas se incluyen a los ocupados ausentes (0 horas efectivas) según horas trabajadas.

** Sobre el total de ocupados a jornada parcial.

rama de actividad económica donde se desempeñan, se destaca Comercio, Industria Manufacturera y Agricultura.

Según el tamaño de empresa, las mayor incidencia provino de aquellas con menos de cinco trabajadores, seguida de aquellas con 11 hasta 49 trabajadores, lo cual está asociado a los lugares de trabajo que prevalecen en este tramo de horas, como son "en su propio hogar", "en instalaciones u oficina del cliente o empleador", y "en la casa del empleador o cliente".

Tiempo parcial involuntario

El aumento de Ocupados a jornada parcial fue menor en términos relativos, al experimentado por aquellos que declaran estar trabajando de forma involuntaria, lo que derivó en el aumento de la proporción de Ocupados a tiempo parcial involuntario³ en doce meses, de 55,9% a 56,4%.

Comparado con el trimestre móvil anterior, este indicador experimentó un aumento de 0,97 pp, explicado por un aumento significativo de los Ocupados a tiempo parcial involuntario de 7,2%, en el mismo lapso. Esta variación es la segunda más alta que se ha registrado desde los inicios de la actual medición.

Horas efectivamente trabajadas

El volumen de trabajo, medido a través del Total de horas efectivamente trabajadas, registró una expansión anual de 5,5%. Esto, junto con el aumento en doce meses de 6,8% registrado en la Ocupación, dio resultado a la disminución del Promedio semanal de horas efectivamente trabajadas de 40,56 a 40,09 en el mismo lapso.

Calidad del empleo Asalariado

El incremento de los Asalariados en doce meses provino en su totalidad del sector privado (6,8%), más que compensando la disminución que registró el empleo asalariado en el sector público (-4,1%).

- (3) Es la proporción de Ocupados a tiempo parcial involuntario, respecto del total de Ocupados a tiempo parcial
- (4) Considera las siguientes prestaciones: Vacaciones anuales, días pagados por enfermedad, cotización previsional, cotización de salud, cotización por seguro de desempleo, permiso por maternidad/paternidad y servicio de guarderías infantiles.

INDICADORES CALIDAD DEL EMPLEO

	MAM 2010	MAM 2011
PORCENTAJE DE ASALARIADOS CON CONTRATO ESCRITO*	83,1%	84,8%
PORCENTAJE DE ASALARIADOS CON CONTRATO DEFINIDO*	31,0%	30,5%
PORCENTAJE DE ASALARIADOS CON CONTRATO INDEFINIDO*	69,0%	69,5%

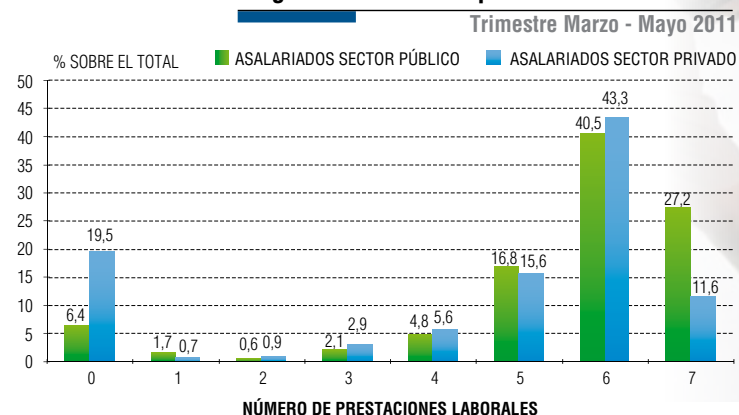
* Sobre el total de asalariados.

Según existencia de contrato, los Asalariados con contrato escrito aumentaron 7,2%, mientras que aquellos con acuerdo de palabra disminuyeron 5,3%, en el mismo lapso. Las ramas de actividad económica que más incidieron en el aumento del contrato escrito son Industria Manufacturera, Comercio, y Construcción. Según duración del contrato, se observó una mayor incidencia del contrato indefinido, que registró un aumento en doce meses de 5,8%. Sin embargo, algunos sectores económicos como Intermediación Financiera y Enseñanza registraron disminuciones en el mismo lapso.

Según el número de prestaciones laborales⁴, gran parte del aumento de Asalariados se concentra en aquellos que poseen seis prestaciones de un total de siete. Lo anterior implicó que el número de asalariados con este grado de protección aumentara en doce meses, alcanzando el 42,9% de los asalariados (2.178.092 personas). La incidencia de las seis prestaciones fue mayor en el sector privado (43,3%), respecto al sector público (40,5%), siendo la principal causa para no alcanzar el máximo de siete, la falta de guardería infantiles en el lugar de trabajo, e implicando que en el sector privado sólo el 11,6% tiene las siete prestaciones (solo el 12,8% declara que sí tiene acceso a guardería infantil). En el sector público esta incidencia es mayor, alcanzando el 27,2%.

Respecto a la forma de pago, en doce meses se registró sólo incremento de asalariados que reciben liquidación de sueldo, disminuyendo en las otras formas de pago.

Distribución de los Asalariados, según el número de prestaciones laborales



Francisco J. Labbé O., Director Nacional de Estadísticas. Edición: Oficina de Comunicaciones. Paseo Bulnes 418, Santiago, Chile - Teléfono (56-2) 892 4309 - e-mail: prensa.ine@ine.cl - www.ine.cl. "Empleo Trimestral" se publica dentro de los cinco últimos días hábiles de cada mes.