

SECTORES ECONÓMICOS

Edición N° 153 • 28 de julio de 2011 BOLETÍN DE INDICADORES MENSUALES



Instituto Nacional
de Estadísticas

- **El Índice de Ventas Reales del Comercio al por Menor aumentó 12,5% en doce meses**
- **El Índice de Producción Industrial anotó un alza de 4,0% en doce meses**
- **El Índice de Producción Minera disminuyó 4,7% en doce meses**

Durante junio se observa una leve desaceleración en algunos sectores respecto a meses anteriores, restando dinamismo a la economía nacional. Los indicadores asociados a ventas minoristas del sector Comercio siguen liderando la actividad interna. Los permisos de edificación y los indicadores de ventas industriales relacionados mantienen tasas de crecimiento positivas en doce meses, lo que podría indicar una reactivación del sector Construcción.

Si bien la producción física de la Industria Manufacturera anotó un resultado positivo en el mes (4,0%), debido, en parte, a una baja base de comparación anual, su crecimiento fue menor al de meses previos -en mayo creció 9,7%- Sin embargo, la variación mensual de la serie desestacionalizada, tanto en producción como en ventas fue negativa, 1,8% y 2,0%, respectivamente. Asimismo, la variación anualizada de la serie de tendencia-ciclo fue negativa en 1,1%, reflejando un menor dinamismo de largo plazo en la producción manufacturera.

Las principales alzas se registraron en las divisiones Elaboración de productos alimenticios y bebidas; Fabricación de metales comunes y Fabricación de papel y productos de papel. Al contrario, se registraron bajas en la Fabricación de sustancias y productos químicos y Producción de madera y fabricación de productos de madera.

El índice general de la producción minera varió -4,7% en doce meses, en un escenario de paralizaciones por huelgas de trabajadores (que continúan en julio), suspensión de operaciones por mal tiempo y un blackout energético. La producción de cobre disminuyó 8,5% en doce meses. La baja ley de las explotaciones explica, en gran parte, las bajas anuales, las cuales podrían sostenerse en los próximos meses.

Los indicadores de comercio lideran la actividad este mes. El IVCM retomó tasas de crecimiento de dos dígitos, debido, parcialmente, a una baja base de

comparación anual. Como ha sido usual en la dinámica de este sector, las líneas de producto más comercializadas fueron textiles, electrodomésticos, productos tecnológicos y automóviles nuevos y usados.

La venta de supermercados creció, pero a tasa decreciente. La variación mensual de la serie desestacionalizada fue -0,1%, aunque la serie de tendencia-ciclo creció 6,0%, reflejando el alto dinamismo de largo plazo del sector. Cabe señalar, que el crecimiento de supermercados se ve aminorado por la baja anual en la venta de alimentos, bebidas y tabaco.

La generación y distribución de energía eléctrica aumentó 4,2% y 2,5%, respectivamente, siendo consistente con la mayor demanda de los sectores residencial y comercial y la moderación del consumo del sector industrial. El requerimiento energético del sector minero disminuyó anualmente, destacando el efecto del blackout en el Sistema Interconectado del Norte Grande (SING) y las adversas condiciones climáticas que afectaron el normal funcionamiento de algunos yacimientos.

Finalmente, los indicadores referidos al sector Construcción exhiben una evolución positiva en los permisos de edificación; ventas de cemento; ventas de barras de hierro, y ventas de hormigón. Asimismo, los indicadores relacionados a empleo en mayo reflejan un mayor impulso en términos de número de ocupados. Lo anterior, podría interpretarse como señales incipientes de reactivación de la actividad del sector.

Por último, es importante considerar que la economía doméstica no está ajena a los efectos negativos de los recientes shocks económicos internacionales que han moderado las perspectivas de recuperación de las principales economías avanzadas, en particular los problemas de solvencia de varios países europeos y el modesto crecimiento de Estados Unidos, uno de los principales socios comerciales de Chile.

RESULTADOS JUNIO DE 2011 (12 MESES)

INDUSTRIA

Producción Industrial
creció **4,0%**

MINERÍA

El Índice de Producción
Minera disminuyó **4,7%**

SUPERMERCADOS

Venta Real de Supermercados
se incrementó **6,2%**

IVCM

Venta Real del Comercio al por
Menor creció **12,5%**

ENERGÍA ELÉCTRICA

Generación de Energía
aumentó **4,2%**

ELECTRICIDAD, GAS Y AGUA

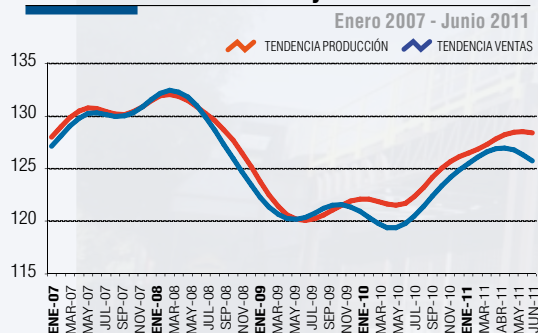
El Índice de Distribución EGA
creció **2,9%** en mayo

para mayor información www.ine.cl

Producción y Ventas de la Industria

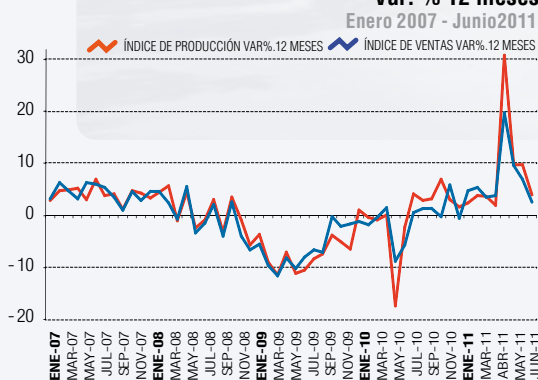
Base: promedio 2002 = 100 (Muestra de productos y establecimientos industriales)

Índice de Tendencia-Ciclo de Producción y Venta Industrial



Índice de Producción y Ventas Físicas

Var. % 12 meses



Base: Promedio Año 2002 = 100

ÍNDICES DE PRODUCCIÓN Y VENTAS FÍSICAS Según clasificación económica de los bienes (Junio de 2011 respecto de Junio de 2010)

PRODUCCIÓN FÍSICA

TIPO DE BIENES	VARIACIÓN (%)		Incidencia (pp)*
	12 meses	Acumulada	
Total	4,0	9,7	4,0
Bienes de Consumo Habitual	1,5	4,2	0,64
Bienes de Consumo Duradero	2,9	20,8	0,04
Bienes de Consumo Intermedio	5,5	14,0	3,04
Bienes de Capital	19,8	12,4	0,28

VENTAS FÍSICAS

TIPO DE BIENES	VARIACIÓN (%)		Incidencia (pp)*
	12 meses	Acumulada	
Total	2,6	7,7	2,6
Bienes de Consumo Habitual	4,4	3,3	1,90
Bienes de Consumo Duradero	18,5	11,5	0,22
Bienes de Consumo Intermedio	0,0	11,1	0,00
Bienes de Capital	33,3	11,3	0,44

Base: Promedio Año 2002 = 100

Cifras provisionales

(*) Puntos porcentuales.



En junio de 2011, el Índice de Producción Industrial registró un crecimiento de 4,0% en doce meses, acumulando al primer semestre del año una variación de 9,7%, respecto al mismo período de 2010.

La mejora anual de la industria se explica, principalmente, por la baja base de comparación de junio del año anterior, provocada por el desastre natural y por repercusiones negativas del virus ISA en la industria pesquera. Sin embargo, se aprecia por segundo mes consecutivo, una baja en la actividad mensual de la manufactura, reflejada en la variación de la serie desestacionalizada¹ que alcanzó -1,8%, respecto de mayo de 2011.

Las industrias con mayor incidencia positiva en el indicador fueron: Elaboración de productos alimenticios y bebidas; Fabricación de metales comunes, y Fabricación de papel y productos de papel, que en conjunto aportaron 4,74 puntos porcentuales (pp.) a la variación del indicador. En tanto, la Fabricación de sustancias y productos químicos y Producción de madera y fabricación de productos de madera incidieron negativamente en conjunto 1,09 pp.

La división Elaboración de productos alimenticios y bebidas incidió 2,59 pp. debido, principalmente, al aumento en la Elaboración y conservación de pescado

y productos de pescado, donde resalta la producción de salmón atlántico. La mejora en este producto se da tras una extensa merma provocada por el virus ISA que explicó la baja producción de junio de 2010.

Según el Servicio Nacional de Aduanas, el valor de las exportaciones del sector pesquero durante el primer semestre creció 44%, explicado en gran medida, por los mayores embarques de salmón. El valor de los envíos de este producto creció por un incremento de 19% en su precio declarado y de 29% en sus embarques físicos.

La división Fabricación de metales comunes incidió 1,21 pp., en gran parte, por el incremento en la producción de barras y varillas de hierro o acero no aleado y bobinas de hierro o acero. Estos productos presentan una baja base de comparación por los efectos del desastre natural.

La división Fabricación de papel y productos de papel incidió 0,94 pp., por el aumento en la producción de celulosa, que a junio de 2010 no había logrado recuperar su capacidad productiva, tras haber sufrido daños en el terremoto y tsunami. De acuerdo al Servicio Nacional de Aduanas, los embarques físicos de celulosa durante el primer semestre crecieron 38%.

Un comportamiento opuesto a los anteriores muestra la división Fabricación

(1) La serie desestacionalizada utiliza en su construcción la metodología X12 ARIMA

Producción Física, Variación : Mensual -4,9%/ 12 meses: 4,0% / Acumulado: 9,7%

de sustancias y productos químicos, que incidió negativamente en 0,74 pp., debido a la menor producción de nitrato de amonio, por mantenciones en sus plantas productoras.

En el mismo sentido, se encuentra la división Producción de madera y fabricación de productos de madera cuya incidencia negativa fue 0,35 pp., debido a la baja en la producción de madera en astillas. Este producto muestra disminuciones desde meses anteriores por el cierre de una de sus plantas productoras.

La serie de tendencia-ciclo a diferencia de meses anteriores, registró una variación mensual anualizada negativa de 1,1% mostrando una disminución en la evolución de largo plazo de la producción manufacturera.

Ventas Industriales

El Índice de Ventas Industriales creció 2,6%, en doce meses. La variación mensual de la serie desestacionalizada alcanzó -2,0%, reflejando, al igual que en la producción, una baja en la actividad respecto a mayo de 2011.

Las divisiones con mayor incidencia en el índice fueron la Fabricación de papel y pro-

ductos de papel; Elaboración de productos alimenticios y bebidas, y Fabricación de coque, productos de la refinación del petróleo, las cuales aportaron en conjunto 3,68 pp. a la variación del indicador.

La división Fabricación de papel y productos de papel incidió 1,75 pp., debido a mayores ventas de celulosa. Las ventas de este producto, que registran una baja base de comparación, fueron destinadas, principalmente, a China e Italia.

La división Elaboración de productos alimenticios y bebidas incidió 1,08 pp., principalmente, por las mayores ventas de salmón atlántico, destinadas en gran parte, al mercado Japonés.

La división Fabricación de coque y productos de la refinación del petróleo incidió 0,85 pp., debido al aumento en las ventas de gasolina para motores, por una mayor demanda interna.

La serie de tendencia-ciclo en el caso de las ventas, registró una variación mensual anualizada negativa de 5,3%, mostrando al igual que en la producción una disminución

en la evolución de largo plazo de las ventas manufactureras.

Por tipo de bienes

En el caso de la producción, los cuatro tipos de bienes que componen el índice aportaron positivamente al indicador. Los bienes de consumo intermedio incidieron 3,04 pp., principalmente, por la mayor producción de concentrado y base para bebidas de fantasía o gaseosas, destinado tanto a mercado interno como externo.

Los bienes de consumo habitual incidieron en el indicador 0,64 pp., por el incremento en la producción de salmón atlántico destinado, en gran medida, a Japón. Este tipo de bien aporta positivamente al indicador por tercer mes consecutivo.

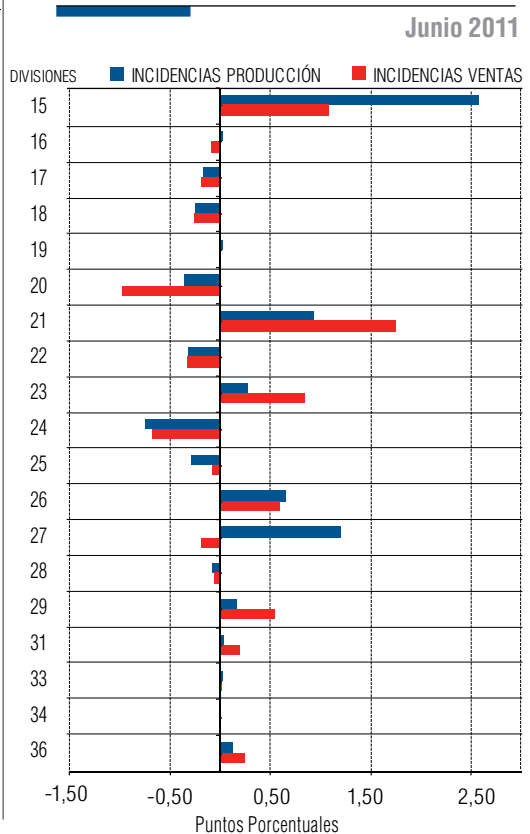
Los bienes de consumo duradero incidieron 0,04 pp., debido a la mayor producción de otros muebles de madera, del tipo utilizado en el hogar. Los bienes de capital aportaron 0,28 pp., debido al incremento en la producción de otros muebles de madera, del tipo utilizado en oficinas.

VARIACIÓN DE LOS ÍNDICES DE PRODUCCIÓN Y VENTAS FÍSICAS, POR DIVISIÓN (%) Junio 2011 respecto a Junio 2010

DIVISIÓN	GLOSA	PRODUCCIÓN FÍSICA	VENTA FÍSICA
15	Elaboración de productos alimenticios y bebidas	7,5	3,0
16	Elaboración de productos de tabaco	4,5	-8,0
17	Fabricación de productos textiles	-15,9	-18,9
18	Fabricación de prendas de vestir, adobo y teñido de pieles	-35,6	-32,6
19	Curtido y adobo de cueros; fabricación de maletas, bolsos de manos, artículos de talabartería y guarnicionería; y calzado	9,9	-0,5
20	Producción de madera y fabricación de productos de madera y corcho, excepto muebles; fabricación de artículos de paja y de materiales trenzables	-7,6	-19,2
21	Fabricación de papel y productos de papel	7,0	13,9
22	Actividades de edición e impresión y de reproducción de grabaciones	-14,7	-15,6
23	Fabricación de coque, productos de la refinación del petróleo y combustible nuclear	11,4	38,1
24	Fabricación de sustancias y productos químicos	-3,7	-3,7
25	Fabricación productos de caucho y de plástico	-7,5	-1,8
26	Fabricación de otros productos minerales no metálicos	13,2	12,0
27	Fabricación de metales comunes	32,0	-3,8
28	Fabricación de productos elaborados de metal, excepto maquinaria y equipo	-2,1	-1,7
29	Fabricación de maquinaria y equipo n.c.p*	8,2	27,4
31	Fabricación de maquinarias y aparatos eléctricos	11,3	47,6
33	Fabricación de instrumentos médicos, ópticos y de precisión, y fabricación de relojes	3,6	2,3
34	Fabricación de vehículos automotores, remolques y semirremolques	0,9	2,5
36	Fabricación de muebles; industrias manufacturera n.c.p*	12,4	26,9

Base : Promedio Año 2002 = 100
(*) No clasificados previamente

Incidencias de las divisiones en el Índice de Producción y Ventas Físicas

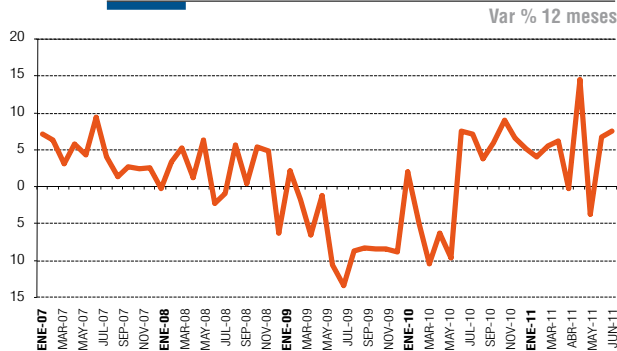


Cifras provisionales

Venta Física, Variación : Mensual: -4,4% / 12 meses: 2,6% / Acumulado: 7,7%

Mayores incidencias positivas del Índice de Producción Física por división

Elaboración de productos alimenticios y bebidas



ELABORACIÓN DE PRODUCTOS ALIMENTICIOS Y BEBIDAS

Incidencia: 2,59pp Var 12 meses: 7,5%

La incidencia positiva de la división Elaboración de productos alimenticios y bebidas se explica, principalmente, por el incremento en la producción de salmón atlántico, destinado principalmente a Japón.

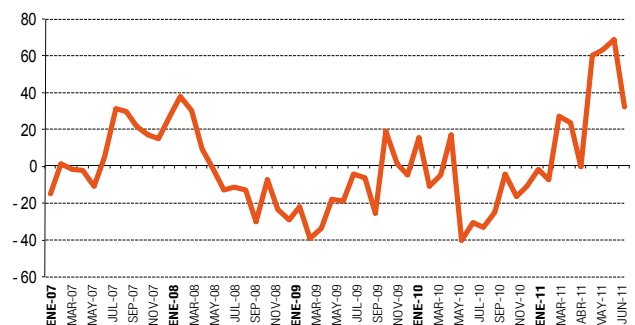
FABRICACIÓN DE METALES COMUNES

Incidencia: 1,21pp Var 12 meses: 32,0 %

La incidencia positiva de la Fabricación de metales comunes se debió, en gran parte, al aumento en la producción de barras y varillas de hierro o acero y bobinas de hierro o acero, cuyas plantas productoras continuaron reflejando los daños en sus plantas productoras, después del terremoto de 2010.

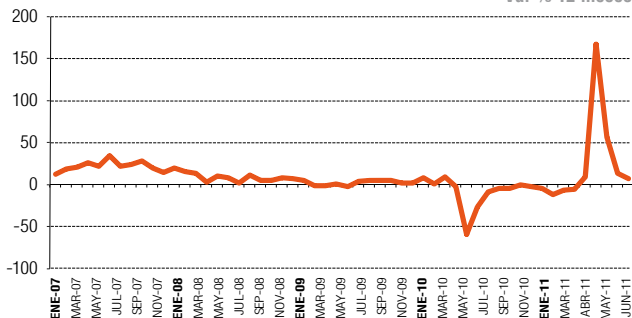
Fabricación de Metales Comunes

Var % 12 meses



Fabricación de papel y productos de papel

Var % 12 meses



FABRICACIÓN DE PAPEL Y PRODUCTOS DE PAPEL

Incidencia: 0,94pp Var 12 meses: 7,0%

La incidencia positiva de la división Fabricación de papel y productos de papel, se da por el incremento en la producción de celulosa que en junio de 2010, no mostraba una recuperación total en su capacidad productiva.

Edificación Autorizada Junio 2011¹

La superficie total autorizada destinada a Actividades Económicas creció 48,1%, en doce meses

Evolución del período

Durante junio la superficie total autorizada sumó 1.586.434 m², registrando un crecimiento de 72,0% en doce meses, resultado que fue determinado, principalmente, por el aumento del área destinada al desarrollo de proyectos habitacionales.

La superficie aprobada con destino Habitacional alcanzó 934.188 m², lo que respecto a igual mes del año pasado significa un incremento de 452.435 m². El destino habitacional concentra 58,9% de la superficie total autorizada durante el período.

El área destinada al desarrollo de Actividades Económicas totalizó 652.246 m², cifra que representa un aumento de 48,1% en doce meses. Este destino concentra 41,1% de la superficie total autorizada.

Regiones

En el período, el área para la ejecución de Obras Nuevas destinadas a viviendas y actividades económicas totalizó 1.366.017 m², registrando un incremento de 75,9% en doce meses, resultado determinado por la evolución favorable de diez regiones, destacándose el crecimiento mostrado por la Región de Atacama tanto para el desarrollo de proyectos habitacionales como productivos (Industria, Comercio y Establecimientos Financieros, ICEF).

La superficie destinada a edificación habitacional nueva sumó 859.188 m² con un número de viviendas planificadas total de 12.975 unidades. La estructura de participación de la edificación habitacional es liderada por las regiones Metropolitana, Biobío y Antofagasta, las que concentran 31,3%; 24,2%, y 8,3%, respectivamente.

El área proyectada al desarrollo de actividades productivas nuevas totalizó 506.829 m² que representa un crecimiento de 48,4%, respecto a igual mes del año pasado. La estructura de participación es dominada por las regiones Metropolitana, Biobío y Antofagasta con una contribución de 58,6%; 7,1%, y 6,4%, respectivamente.

Permisos Destacados²

Las solicitudes de construcción destacadas totalizaron 1.018.477 m² durante junio, registrando una variación de 107,2% en términos anuales.

La superficie de obras con fines Habitacionales alcanzó 655.237 m² considerando la construcción de 10.465 viviendas nuevas, lo que representa un crecimiento anual de 138,4%.

La superficie destinada al desarrollo de actividades productivas, presentó una expansión de 67,7%, alcanzando un total de 363.240 m² de los cuales 79,8% tienen como destino proyectos asociados a ICEF y 20,2% a Servicios.

Estadística Sectorial e Industria Relacionada³

En el mercado laboral, durante el trimestre marzo-mayo los ocupados de la rama Construcción registraron una dinámica creciente de 1,9%, respecto al trimestre móvil anterior, equivalentes a 11.190 personas, de manera que el sector quedó compuesto por 610.880 ocupados.

Los Índices de Remuneraciones (IR) y de Costo de Mano de Obra (ICMO) referidos al sector Construcción del mes de mayo presentaron una contracción mensual de 1,6% y 1,0%, respectivamente. La variación tanto del IR como el ICMO se explica, principalmente, por la desvinculación de trabajadores con sueldos más altos y nuevas contrataciones de grupos ocupacionales que perciben un menor salario.

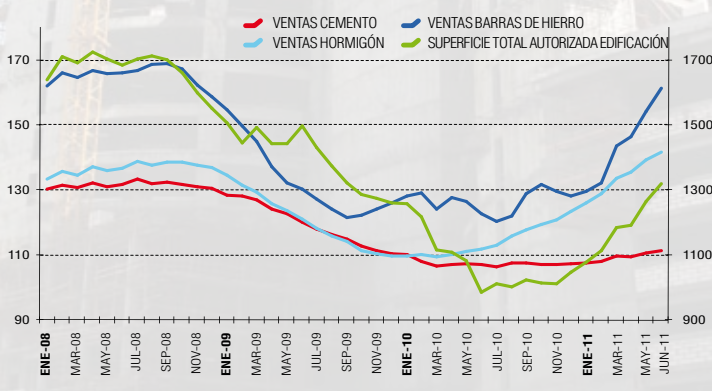
En relación a las principales materias primas ligadas a la actividad, el gráfico exhibe una evolución positiva en la cantidad vendida de barras de hierro, cemento y hormigón, de acuerdo al promedio móvil en doce meses.

En resumen, el incremento del área total autorizada, la tendencia positiva asociada a la comercialización de las principales materias primas y el incremento del empleo sectorial, pueden ser consideradas como señales de una incipiente recuperación de la actividad del sector Construcción.

PERMISOS DE EDIFICACIÓN

Destino de la Edificación			Junio 2011
			TOTAL
Viviendas	Obras Nuevas	Número	12.975
		Superficie (m ²)	859.188
	Ampliaciones	Superficie (m ²)	75.000
Actividades Económicas	Industria, Comercio y Establ. Financieros	Superficie (m ²)	498.139
	Servicios	Superficie (m ²)	154.107
Total			Superficie (m ²) 1.586.434

Promedio móvil de 12 meses de permisos de edificación e índices de ventas de materiales de construcción



(1) En junio la información considerada para efectos de estudio coyuntural corresponde a la recepción desde 346 municipios, equivalentes al 100% de cobertura nacional.

(2) Son considerados permisos destacados aquellas construcciones con una superficie mayor a 2.000 m².

(3) Cabe mencionar que los permisos de edificación autorizados contemplan una vigencia de 3 años para su ejecución, lo cual disocia temporalmente el inicio del proyecto con la construcción efectiva de éste. Es por ello que, la sola evolución de los permisos de edificación refleja parcialmente la dinámica sectorial, y por lo tanto, se presentan antecedentes adicionales para completitud del análisis.

Producción Minera

El Índice de Producción Minera disminuyó 4,7% en doce meses

En 4,7% anual disminuyó el Índice de Producción Minera, debido a una menor producción de cobre en un escenario de paralizaciones por huelgas de trabajadores, suspensión de operaciones por mal tiempo y un blackout energético. Igualmente se registró un alza de producción en minerales metálicos como oro, molibdeno y plata.

La minería no metálica registró un crecimiento de 15,7%, en doce meses, por alzas, principalmente, en la producción de salitre, cloruro de sodio y carbonato de litio.

La serie tendencia-ciclo¹ del indicador global presentó un decrecimiento continuo desde junio a noviembre de 2010, para luego retomar el crecimiento de diciembre a marzo. Con el resultado de junio la tendencia se torna decreciente en el último tramo de la curva, terminando con una tasa mensual anualizada de -7,7%.

Índice Metálico

El indicador decreció 6,0%, respecto a igual mes del año anterior. Esta baja es explicada por la incidencia negativa del Índice Metálico Cobre en 7,58 puntos porcentuales (pp.), contrarrestada parcialmente por el alza de 15,6% del Índice Otros Metálicos con un aporte de 1,63 pp.

Cobre

La producción de metal rojo se dio en un contexto caracterizado por una huelga de trabajadores, la suspensión de operaciones por dos días de una importante faena del norte del país y un blackout de ocho horas de duración que afectó mayormente a las regiones de Tarapacá y Antofagasta. Dado lo anterior se registró en junio una producción total de 426.477 toneladas de fino de cobre, 8,5% (39.441 toneladas de fino) menos a lo obtenido en igual mes de 2010.

La producción de cátodos fue de 215.549 toneladas, decreciendo 4,5% en doce meses y equivalente a 10.242 toneladas. Adicionalmente, la producción de concentrado de cobre alcanzó las 200.504 toneladas, 4,3% menos a lo registrado en junio de 2010. La baja producción de concentrado se explica por problemas de disponibilidad y mantenimiento de equipos así como de condiciones meteorológicas adversas.

Precio del Cobre: La cotización promedio fue de 410,294 c/lb, 1,3% más que lo registrado en mayo de 2011. El comportamiento del precio del metal rojo se mantuvo estable durante el mes, pero dicha estabilidad fue quebrada al finalizar el período, y se debió a que el mercado internalizó la menor velocidad de recuperación de la economía mundial y la posibilidad de contagio que podría tener la crisis de Grecia en el resto de Europa. Esto en un escenario de aumento de inventarios que se registraron en las bolsas de metales.

Fuente: Cochilco.

Por criterio de tamaño de empresas productivas, los establecimientos pertenecientes a la categoría A -con más de 400 trabajadores- disminuyeron su producción en 9,0%, equivalente a 39.481 toneladas. La categoría B -entre 80 y 400 trabajadores- presentó un decrecimiento de 4,5% en su actividad (971 toneladas). Por el contrario, la categoría C -entre 7 y 80 trabajadores- creció 13,8% su producción (1.011 toneladas).

Otros metálicos

El alza de 15,6% del Índice Otros Metálicos se explica, principalmente, por la mayor producción de oro, molibdeno y plata. Se produjeron 3.907,6 kg de fino de oro, con un aumento de 30,0% en doce meses por mayores tasas de recuperación de estos metales, que se obtienen -en su mayoría- como subproductos del proceso productivo del cobre. La producción de molibdeno fue 3.578 toneladas de fino, 5,9% más a lo obtenido en junio de 2010, mientras que la producción de plata alcanzó a 111.003,9 kg de fino, con un aumento de 13,3% en doce meses.

Índice No metálico

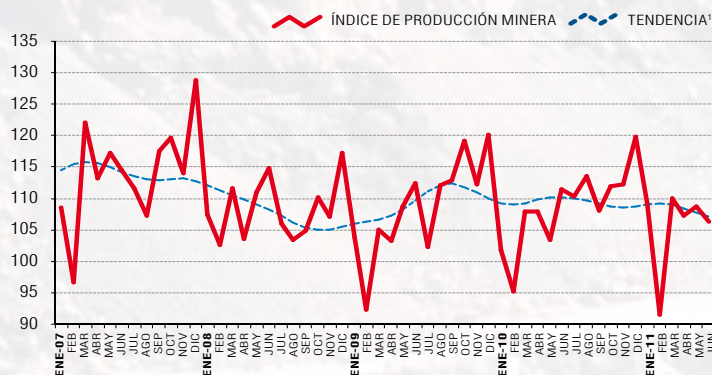
La mayor producción de salitre, cloruro de sodio y carbonato de litio, favoreció el crecimiento de 15,7% anual de este índice. El alza de producción de estos tres productos se dio en un escenario de baja base de comparación, caracterizado por funcionamiento irregular de algunos establecimientos, por operaciones de mantenimiento y reparación de equipos, así como de baja producción, por necesidades de mercado del momento.

Los minerales no metálicos que incidieron negativamente en el resultado del indicador fueron petróleo y caliza.

PRODUCCIÓN DE COBRE (Toneladas de fino)			
	2011 /P	2010 /P	Var. (%)
Junio	426.477	465.918	-8,5
Ene. - Jun.	2.577.874	2.626.364	-1,8
PRODUCCIÓN DE MOLIBDENO (Toneladas de fino)			
	2011 /P	2010 /P	Var. (%)
Junio	3.578	3.378	5,9
Ene. - Jun.	21.295	16.800	26,8

/P: Cifras provisionales.

Índice de Producción Minera Base promedio 2003=100



1 La serie de tendencia es construida utilizando la metodología X12 ARIMA.

VARIACIONES: Mensual : -2,2% / 12 meses : -4,7% / Acumulado: 0,8%

Regiones

Antofagasta fue la región más incidente (-3,62 pp.) en la variación del indicador global, con un decrecimiento de 6,8% en doce meses. Le siguen O'Higgins con una variación anual de -37,4% y Tarapacá con -8,8% e incidencias de -2,62 y -1,24 pp, respectivamente. En estas regiones se registraron bajas en la producción de minerales metálicos, en particular cobre. Por el contrario, las regiones que registraron tasas positivas de variación y que aportaron en mayor medida al indicador fueron Coquimbo y Atacama con alzas de 15,9% y 14,1%, respectivamente.

Exportaciones: Durante el primer semestre del año 2011 los envíos de productos de la minería representaron el 62% de las exportaciones del país, totalizando embarques por 25.212 millones de dólares. Esta cifra representa 22% más que el monto anotado en el primer semestre del año 2010, debido esencialmente a que el precio del cobre creció 24% respecto de su valor en igual semestre del año pasado. La minería del cobre, considerando el cobre refinado en bruto, el semirrefinado y los minerales concentrados, totalizó embarques por 22.167 millones de dólares, 4.242 millones más que el monto anotado en igual semestre del año 2010, manteniéndose como el sector de mayor participación en las exportaciones mineras del semestre (88%).

Fuente: Servicio Nacional de Aduanas.

ÍNDICE DE PRODUCCIÓN MINERA

Junio de 2011 - Base Promedio 2003=100

AÑO Y MES	ÍNDICE GENERAL	VARIACIÓN (%) EN 12 MESES	ÍNDICE METÁLICO	VARIACIÓN (%) EN 12 MESES	ÍNDICE NO METÁLICO	VARIACIÓN (%) EN 12 MESES
PROMEDIO						
2006	110,0	-	110,6	-	101,8	-
2007	114,3	-	115,2	-	101,2	-
2008	108,4	-	108,6	-	105,2	-
2009	108,7	-	109,4	-	98,5	-
2010 ^P	108,7	-	109,6	-	94,9	-
2010^P						
Junio	111,5	-0,8	112,6	-0,6	96,6	-3,9
Julio	110,4	7,9	110,6	7,9	107,1	8,0
Agosto	113,6	1,3	113,9	1,6	110,3	-1,9
Septiembre	108,1	-4,3	108,5	-4,1	102,1	-7,2
Octubre	111,9	-6,1	111,9	-6,6	112,8	2,0
Noviembre	112,2	-0,1	113,6	0,1	91,1	-4,2
Diciembre	119,8	-0,3	122,1	-0,1	87,8	-3,1
2011^P						
Enero	109,2	7,3	110,5	7,4	91,5	5,7
Febrero	91,5	-3,9	92,0	-4,2	83,5	-1,1
Marzo	110,1	1,9	111,2	1,7	93,4	5,5
Abril	107,3	-0,6	108,2	-1,1	94,4	9,5
Mayo ^R	108,7	5,0	109,6	4,7	95,4	11,3
Junio	106,3	-4,7	105,9	-6,0	111,8	15,7

/P: Cifras provisionales.

/R : Cifra rectificada por informante.

Fuente: Índice Metálico: Censo de Establecimientos.

Índice No Metálico: Censo de Establecimientos en los productos seleccionados, excepto Caliza.

ÍNDICE DE PRODUCCIÓN MINERA, POR REGIÓN

Junio de 2011 -Base Promedio 2003=100

AÑO Y MES	General	ÍNDICE GENERAL POR REGIONES									
		I	II	III	IV	V	VI	VIII	XI	XII	RM
PROMEDIO											
2006	110,0	112,9	109,7	106,6	105,6	104,1	124,6	80,6	100,5	105,2	110,1
2007	114,3	113,0	118,9	111,2	100,0	99,3	122,6	150,4	101,0	69,1	110,6
2008	108,4	116,9	108,2	105,1	107,4	94,7	116,4	173,4	68,6	85,3	111,3
2009	108,7	125,0	108,8	100,0	99,7	91,0	123,8	96,6	45,8	88,0	113,7
2010 ^P	108,7	120,3	108,8	95,0	124,3	84,3	125,5	48,3	41,1	88,0	103,7
2010^P											
Junio	111,5	128,3	114,7	87,2	125,4	84,2	123,0	61,7	36,3	46,9	102,9
Julio	110,4	132,4	107,2	100,9	130,2	89,5	123,5	61,8	38,8	94,7	99,4
Agosto	113,6	114,0	112,0	106,1	149,7	94,2	129,7	61,7	37,6	104,2	105,7
Septiembre	108,1	126,9	102,9	98,1	136,7	95,4	130,8	58,8	39,2	94,8	89,7
Octubre	111,9	125,8	107,8	97,2	143,7	96,1	138,9	58,8	20,7	97,5	101,9
Noviembre	112,2	109,4	113,8	103,3	130,6	94,6	129,9	58,8	35,5	92,2	103,6
Diciembre	119,8	111,5	124,4	112,3	113,7	98,8	154,0	58,8	58,3	97,2	110,3
2011^P											
Enero	109,2	109,9	109,3	99,4	136,5	96,3	119,5	58,8	42,2	90,8	99,7
Febrero	91,5	98,4	86,7	89,6	118,6	74,9	110,8	58,8	41,5	81,9	90,1
Marzo	110,1	115,3	107,6	99,4	136,4	98,1	136,1	61,3	71,4	102,3	90,0
Abril	107,3	125,0	102,2	93,9	148,8	90,6	109,8	73,2	53,9	83,7	109,4
Mayo ^R	108,7	123,9	103,2	98,9	134,4	98,5	131,3	64,8	56,9	84,9	102,4
Junio	106,3	117,0	106,9	99,5	145,4	92,5	77,0	63,2	64,2	71,5	89,6
TASA DE VARIACIÓN (%)											
Junio 2011/10	-4,7	-8,8	-6,8	14,1	15,9	9,9	-37,4	2,4	76,9	52,5	-12,9

FUENTE: Índice Metálico: Censo de Establecimientos.

Índice No Metálico: Censo de Establecimientos en productos seleccionados, excepto Caliza.

/P: Cifras provisionales.

/R: Cifras rectificadas por informante.

Electricidad, Gas natural por cañería y Agua potable*

La generación eléctrica aumentó 4,2% en doce meses

Distribución eléctrica

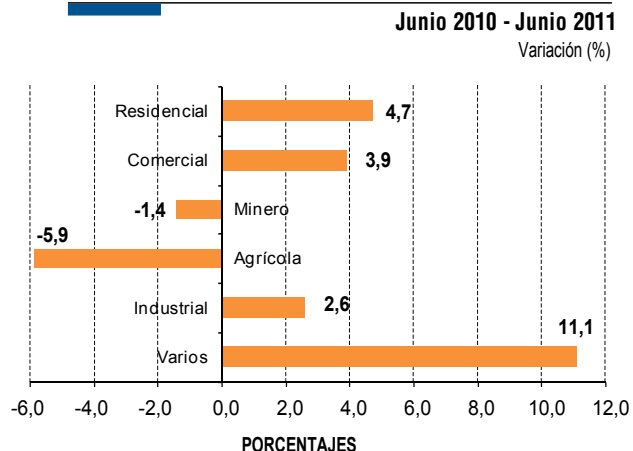
El consumo eléctrico, en junio de 2011, creció 2,5% en doce meses, impulsado por la mayor distribución hacia los hogares y la industria registrada en el período.

Por destino, el sector residencial incrementó el uso de electricidad 4,7% en doce meses. El comercio, en tanto, aumentó en 3,9% el consumo de energía eléctrica, estimulado por la mayor actividad económica sectorial.

La distribución eléctrica hacia la industria se moderó, aumentando 2,6% respecto de junio de 2010, luego de tres meses de crecimiento de dos dígitos, a causa de la baja base de comparación producto del terremoto.

El sector minero disminuyó 1,4% el consumo eléctrico, explicado en parte, por el blackout en el Sistema Interconectado del Norte Grande (SING) y por problemas climatológicos que afectaron el normal funcionamiento de algunos yacimientos mineros.

Distribución de Energía Eléctrica por Sectores



GENERACIÓN ELÉCTRICA

La generación eléctrica aumentó 4,2% en doce meses, al igual que en meses anteriores, destacando la participación de la generación termoeléctrica que, en el Sistema Interconectado Central (SIC), llegó a 66,1%.

El Gas Natural Licuado (GNL) disminuyó su aporte respecto de meses anteriores, alcanzando en junio el 25,1% de la matriz del SIC. La producción a carbón, en tanto, aumentó 16,7% en doce meses, representado el 25,6% de producción total del sistema.

La generación hidroeléctrica en el SIC disminuyó 24,1% en doce meses, sin embargo, respecto de mayo se observó un crecimiento de 2,2%, acorde al mayor nivel de los embalses, que en el mismo período aumentaron 7,5% sus volúmenes, según la Dirección General de Aguas (DGA).

En el Sistema Interconectado del Norte Grande (SING) el 92,3% de la producción se realizó en base a carbón o gas.

Para el total país, incluyendo autoprodutores, la participación en la generación eléctrica por tipo fue la siguiente: generación otras térmicas (no incluye gas natural) 54,2%; generación hidráulica (embalses y pasada de ríos) 23,7%; de ciclo combinado 21,4% y eólica 0,7%.

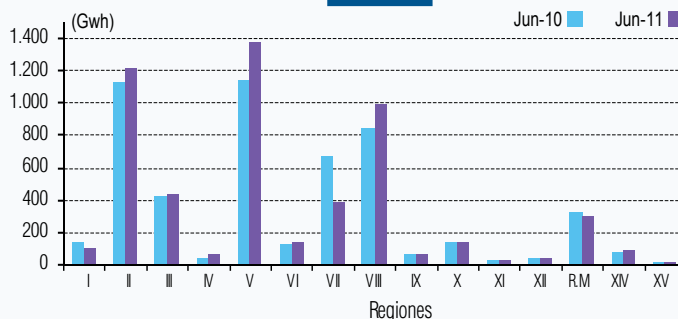
Las regiones de Valparaíso, Antofagasta y Biobío fueron las que registraron las mayores participaciones, acumulando en conjunto el 67,6% de la electricidad total generada en junio de 2011.

GENERACIÓN DE ENERGÍA ELÉCTRICA (Gwh)

AÑO Y MES	TOTAL	OTRAS TÉRMICAS	CICLO COMBINADO	HIDRÁULICAS	EÓLICAS
May 2011 /P	5.427	3.083	1.088	1.240	16
Jun 2011 /P	5.280	2.861	1.132	1.252	35
TASAS DE VARIACIÓN (%)					
12 meses	4,2	21,8	24,1	-30,0	94,4
Mensual	-2,7	-7,2	4,0	1,0	118,8
Acumulada	7,7	28,5	25,4	-24,8	55,4

/P: Cifras provisionales.

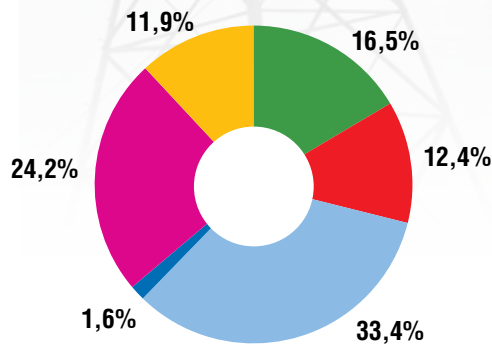
Generación Eléctrica por Regiones



(*) El Índice de Distribución eléctrica, Gas natural por cañería y Agua potable (IDEGA) presenta un rezago de dos meses, debido al desfase mayor a treinta días en la recepción de la información de Gas y Agua. Sin perjuicio de ello, y dado que el INE cuenta con información estadística de generación y distribución eléctrica correspondiente a junio, ésta se analiza por separado, debido a su gran importancia para la economía.



Distribución de Energía Eléctrica por Sectores
(participación porcentual) Junio 2011



- Residencial
- Comercial
- Minero
- Agrícola
- Industrial
- Varios

Índice de Distribución eléctrica, Gas natural por cañería y Agua potable (IDEGA)

El IDEGA, en mayo de 2011, registró un crecimiento de 2,9% en doce meses, a causa de la mayor actividad de todos los subsectores, destacando la distribución eléctrica como la de mayor incidencia.

Índice de Distribución eléctrica

La distribución eléctrica aumentó 3,1%, aportando 2,22 puntos porcentuales (pp.) a la variación del índice general. A nivel de sectores, destacan los incrementos en uso eléctrico comercial y minero, con incidencias de 1,52 pp. y 0,93 pp., respectivamente.

Índice de Distribución de gas natural por cañería

El Índice de distribución de gas natural por cañería creció 3,1%, incidiendo en 0,29 pp., liderado por el aumento en el consumo industrial y residencial.

Según datos del Servicio Nacional de Aduanas, en mayo, las importaciones de GNL registraron 139,6 millones de dólares CIF, aumentando 75,7%, en doce meses. En el caso del Gas Natural Gaseoso, no se registraron importaciones en el período.

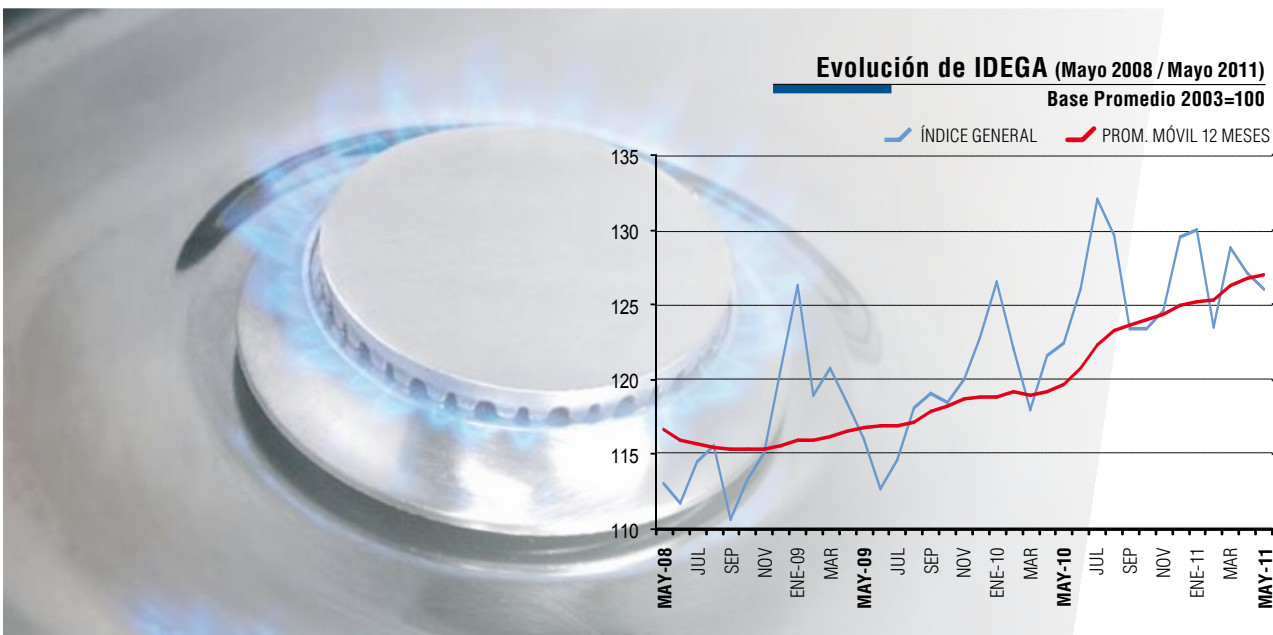
Índice de Distribución de Agua potable

El Índice de Distribución de agua potable se incrementó 2,5%, con una incidencia de 0,45 pp.

El mayor aporte en la variación sectorial, lo registraron Otros Sectores con una incidencia de 1,39 pp. El sector residencial, en tanto, aumentó en 1,5%, incidiendo en 1,13 pp.

Evolución Regional del IDEGA

Doce regiones presentaron crecimiento del IDEGA, destacando Aysén y Biobío con 12,9% y 12,2%, respectivamente. Por el contrario, la Región de O'Higgins registró la mayor disminución, con una tasa de 13,1%.



VARIACIONES IDEGA: Mensual: -0,9% / 12 meses: 2,9% / Acumulado: 4,1%

Índice de Ventas del Comercio al por Menor (IVCM)

Base: promedio 2005 = 100
(Datos provisionales)



El Índice de Ventas del Comercio al por Menor anotó en junio, un alza real de 12,5%, en doce meses, retornando a un crecimiento de dos dígitos

El crecimiento del Índice de Ventas Reales del Comercio al por Menor (IVCM) fue mayor al registrado en los últimos dos meses, en los cuales anotó alzas en torno al 8,5%, volviendo a mostrar tasas de dos dígitos. La actividad del comercio aceleró su crecimiento en todas las desagregaciones (por tipo de comercio, tipo de bien y división), acumulando en el primer semestre del año un incremento de 12,9%. Esto se explica, en gran medida, por la mayor comercialización de Productos textiles; Aparatos y artículos de uso doméstico; Artículos computacionales, y Automóviles nuevos y usados, todo bajo un contexto de baja de precios en los productos mencionados.

El IVCM registró una contracción mensual de 3,9% real. En términos nominales el índice creció 8,8% en doce meses y disminuyó 4,3% mensual. El deflactor implícito decreció 3,3%,

en doce meses, valor menor al observado en los meses de abril y mayo de 2011, reflejando la disminución general en los precios de algunas líneas de producto medidas en el indicador, respecto a igual mes de 2010. Las principales bajas se dieron en los Productos textiles (-14,3%); Artículos de uso doméstico (-10,7%), y Artículos de ferretería (-3,0%). Las alzas, en doce meses, fueron en Combustibles (13,3%) y Alimentos, bebidas y tabaco (7,6%). En esta última, destaca el menor crecimiento respecto al mes anterior, luego de seis meses registrando alzas a tasa crecientes.

Por tipo de bien, los bienes durables consignaron un alza real anual de 20,4%, por el incremento en las ventas de Artículos de uso doméstico (22,1%) y Automóviles nuevos y usados (21,7%). Los durables aportaron 4,22 puntos porcentuales (pp.) al índice general.

Evolución del Índice Real de Ventas del Comercio al por Menor^P

	JUN ^R	JUL	AGO	SEP	OCT	NOV	DIC	ENE-11	FEB	MAR	ABR	MAY ^R	JUN
IVCM Real	133,2	138,0	135,0	139,7	144,1	145,1	204,5	143,0	135,9	154,3	150,4	155,9	149,8
Var. Mensual	-7,4	3,6	-2,1	3,5	3,1	0,7	40,9	-30,1	-5,0	13,6	-2,6	3,6	-3,9
Var. Anual	17,8	18,5	13,1	17,8	16,8	17,2	20,3	16,0	16,9	16,4	8,7	8,4	12,5
Var. Acumulada	14,5	15,0	14,8	15,1	15,3	15,5	16,1	16,0	16,4	16,4	14,3	13,0	12,9

/P: Cifras provisionales.

/R: Cifras rectificadas por informante.

VARIACIONES: Mensual -3,9% / 12 meses 12,5% / Acumulado 12,9%

Los bienes no durables crecieron 10,4%, en términos reales en doce meses, debido al aumento en las ventas de productos textiles (31,6%); Productos de ferretería (14,0%), y Productos farmacéuticos y cosméticos (7,4%), incidiendo 8,24 pp. en la variación general del indicador.

En este mes, la dinámica de la actividad fue positiva en el comercio especializado como en el no especializado (supermercados y grandes tiendas), con crecimientos reales, en doce meses, equivalentes a 12,8% y 11,8%, respectivamente, debido a la alta demanda generada, principalmente, por productos textiles y electrodomésticos. El comercio especializado incidió 8,22 pp., mientras que el no especializado lo hizo con 4,25 pp.

La División 52¹ registró un alza de las ventas reales, en doce meses, de 12,7%,

debido, principalmente, al crecimiento de las agrupaciones de Productos textiles, Otros productos (incluye productos tecnológicos), Artículos de uso doméstico, y Productos de ferretería, como se ha mencionado anteriormente. Las ventas de la División 50² anotaron una expansión de 11,3% en doce meses, explicada por el aumento anual de todos sus componentes, a excepción de mantenimiento y reparación de automotores. Según el informe de la ANAC³, las unidades de vehículos nuevos vendidos en el mes crecieron 20,8%, respecto a igual período de 2010, acumulando a la fecha un alza de 32,1%.

Cabe destacar la contracción registrada en la línea que mide la venta de Alimentos, bebidas y tabaco, la cual disminuyó 3,7%, respecto a igual mes de 2010. Dicha baja fue menor a la observada en mayo de

2011. Esto se debe, en parte, a la alta base de comparación del año anterior, en un contexto de presiones inflacionarias que afectan a varios productos de esta línea. Si bien en junio se observó una menor alza de precios, respecto al mes anterior, la tendencia registrada es un fenómeno mundial del cual Chile no está ajeno, y podría contribuir a restringir el gasto de las personas por este tipo de productos.

Los principales aportes positivos al indicador los hicieron las líneas Productos textiles con 4,51 pp.; Otros productos (incluye productos tecnológicos) con una incidencia de 2,84 pp., mientras que Artículos de uso doméstico aportó 2,66 pp., y Automotores nuevos y usados lo hizo con 1,53 pp., los que en su conjunto contribuyeron con 11,54 pp. en la variación anual del índice general.

- (1) La División 52 según la Clasificación Internacional Industrial Uniforme Revisión 3 agrupa el Comercio minorista, excepto el Comercio de vehículos automotores.
 (2) La División 50 según la Clasificación Internacional Industrial Uniforme Revisión 3 corresponde a Venta, mantenimiento y reparación de vehículos y Venta al por menor de combustible para automotores.
 (3) Asociación Nacional Automotriz de Chile.

Índice de Ventas del Comercio al por Menor (IVCM) Base Promedio 2005 = 100

Junio 2011

GLOSA LÍNEA	VARIACIONES PORCENTUALES (%)			Incidencia
	Mensual	Acumulada	En doce meses	
IVCM Real			12,5	12,5
Productos textiles	-0,5	30,3	31,6	4,51
Otros productos	-5,7	14,5	16,1	2,84
Aparatos, artículos y equipos de uso doméstico	-6,4	24,8	22,1	2,66
Automóviles nuevos y usados	0,4	28,3	21,7	1,53
Artículos de ferreterías	-7,2	12,0	14,0	1,10
Artículos farmacéuticos	-4,9	5,8	7,4	0,57
Partes, repuestos y accesorios de automotores	-4,6	7,7	3,1	0,08
Muebles	-7,9	9,6	1,5	0,02
Librerías	-9,4	7,3	2,6	0,02
Combustible para automotores	-4,4	2,4	0,3	0,01
Mantenimiento y reparación de automotores	-0,7	2,3	-0,8	-0,01
Alimentos, bebidas y tabaco	-2,6	-1,8	-3,7	-0,88

Índice de Ventas Reales según CIU* /P

	JUN ^R	JUL	AGO	SEP	OCT	NOV	DIC	ENE-11	FEB	MAR	ABR	MAY ^R	JUN
División 50	139,3	142,1	140,1	174,4	153,2	158,7	177,1	162,9	145,7	168,1	158,0	158,5	155,1
Var. Mensual	-3,8	2,0	-1,4	24,5	-12,2	3,6	11,6	-8,0	-10,6	15,4	-6,0	0,3	-2,2
Var. Anual	24,9	26,1	19,4	24,4	17,4	22,9	22,0	16,4	16,3	30,0	12,0	9,5	11,3
Var. Acumulada	18,8	19,8	19,7	20,4	20,0	20,3	20,5	16,4	16,3	20,8	18,5	16,6	15,7
División 52	132,2	137,3	134,2	134,0	142,6	142,9	208,9	139,7	134,3	152,1	149,1	155,4	148,9
Var. Mensual	-8,0	3,9	-2,2	-0,1	6,4	0,2	46,2	-33,1	-3,9	13,2	-1,9	4,2	-4,2
Var. Anual	16,7	17,3	12,1	16,5	16,7	16,2	20,0	15,9	17,0	14,2	8,2	8,2	12,7
Var. Acumulada	13,8	14,3	14,0	14,3	14,5	14,7	15,3	15,9	16,5	15,7	13,6	12,4	12,5

* Según CIU Rev. 3

/P: Cifras provisionales

/R: Cifras rectificadas por informante.

División 50: Vta., mantenimiento y reparación de veh.; Vta. al por menor de combustible para automotores.
 División 52: Comercio al por menor; excepto el Comercio de vehículos automotores.

Ventas de Supermercados

Base: promedio 2005 = 100

Venta Real de Supermercados creció 6,2% en junio, respecto de igual mes de 2010

Análisis General y Tendencia

En junio de 2011, el Índice Real de Ventas de Supermercados registró un crecimiento de 6,2%, en doce meses. Esta alza fue menor a la registrada en junio de 2010, aunque mostró una dinámica mayor a la observada en el mes precedente (2,6%). El crecimiento del sector fue frenado por una baja en la venta de Alimentos, bebidas y tabaco.

La serie corregida de efectos estacionales y de calendario anotó un crecimiento de 5,1%, en doce meses, y una disminución de 0,1%, comparada con el mes anterior. La baja mensual de la serie desestacionalizada fue menor a la registrada en el mes anterior, indicando una leve mejora en la actividad respecto a los meses precedentes. El efecto calendario de junio de 2011 registró un aporte levemente positivo a las ventas del sector, dado que en el mes de referencia hubo un día martes menos en comparación a junio de 2010, lo que incentiva las ventas del sector¹. Adicionalmente, la serie de tendencia-ciclo continuó con la senda creciente observada en los meses anteriores; el dinamismo en la evolución de largo plazo de esta actividad mostró un crecimiento mensual anualizado de 6,0%.

En las ventas registradas en junio de 2011, se consignó la apertura en doce meses de 128 nuevos establecimientos y el cierre de 29, lo que en términos netos da un total de 99 nuevos supermercados a nivel nacional. Estos representaron el 5,4% de las ventas nominales totales en dicho mes. Las ventas de supermercados tradicionales aumentaron 7,0% y las de megamercados lo hicieron en 2,4%.

En términos nominales, el Índice de Supermercados creció 8,0%, en doce meses. El efecto precio creciente que se viene regis-

trando en el indicador desde julio de 2010 fue de 1,6%, desacelerándose respecto a los meses precedentes. Ello se debe a una menor alza, en doce meses, en los niveles de precios de los alimentos, que anotó en junio de 2011 un valor de 7,6%², en doce meses.

Las ventas nominales totales a nivel país anotaron un valor cercano a los 521.510,3 millones de pesos en junio de 2011, con un promedio³ de 450,7 millones de pesos aproximadamente, cifra que representó un decrecimiento interanual de 1,3%.

Comparadas con el mes anterior, las ventas reales de supermercados disminuyeron 2,3% y en términos nominales lo hicieron en 1,9%.

Las mayores incidencias en términos de líneas de productos se registraron por los aumentos de Otros productos (incluye productos tecnológicos), Artículos farmacéuticos y cosméticos, y Productos textiles, cada una de ellas con un aporte de 6,27; 1,29 y 1,27 puntos porcentuales (pp.), respectivamente. Por su parte, las ventas de Alimentos, bebidas y tabaco mostraron un decrecimiento de 4,1%, restándole al sector 2,86 pp.

Regiones

Las ventas reales de supermercados registraron alzas en doce de las quince regiones, de las cuales siete crecieron por sobre la media nacional. Las variaciones más altas fueron en las regiones Atacama (9,8%), O'Higgins (9,0%) y Del Maule (8,6%). Estas tres regiones, mantuvieron los buenos resultados observados en los últimos periodos.

ÍNDICE REGIONAL DE VENTAS REALES DE SUPERMERCADOS ^{/P} Junio de 2011

Base promedio 2005 = 100

REGIÓN	ÍNDICE	VARIACIONES (%)		
		MENSUAL	12 MESES	ACUM.
ÍNDICE GENERAL	130,5	-2,3	6,2	6,6
Arica y Parinacota	137,3	-2,4	3,4	6,3
Tarapacá	103,2	-8,0	-1,7	1,2
Antofagasta	144,5	-2,7	4,8	5,3
Atacama	161,2	-1,6	9,8	8,5
Coquimbo	133,0	-1,5	3,0	3,2
Valparaíso	127,3	-2,0	7,8	10,6
Metropolitana	129,5	-2,7	6,4	6,6
O'Higgins	128,0	-2,7	9,0	7,0
Del Maule	140,0	-3,1	8,6	8,0
Biobío	133,2	-1,2	8,2	10,7
La Araucanía	136,0	-0,5	7,8	5,8
Los Lagos	122,7	-1,5	-0,0	-1,1
Los Ríos	125,1	-2,4	3,0	2,1
Aysén	98,8	-1,4	-1,8	-4,4
Magallanes y Antártica	116,9	-1,7	2,3	1,3

^{/P}: Cifras provisionales.

El Índice Real de Ventas de Supermercados en la Región Metropolitana mostró un crecimiento de 6,4%, mayor al observado en mes anterior. Esta región fue la de mayor contribución al indicador, con una incidencia de 2,84 pp. La siguen Biobío y Valparaíso, con un aporte de 0,80 y 0,77 pp., respectivamente.

(1) El coeficiente negativo en las ventas de supermercados del día martes es mayor que lunes, miércoles y jueves.

(2) Según deflactor de Alimentos, bebidas y tabaco del IVCM.

(3) Por número total de locales.

VARIACIONES: Mensual -2,3% / 12 meses 6,2% / Acumulado 6,6%

Francisco J. Labbé O., Director Nacional de Estadísticas. Edición: Oficina de Comunicaciones
Paseo Bulnes 418, Santiago, Chile - Teléfono (562) 892 4309 - e-mail: prensa.ine@ine.cl - www.ine.cl
"Indicadores Mensuales, Sectores Económicos" se publica dentro de los cinco últimos días hábiles de cada mes.